



**T.C. ÇALIŞMA VE
SOSYAL GÜVENLİK BAKANLIĞI**

**2023
YILI**

**PERFORMANS
PROGRAMI**

Strateji Geliştirme Başkanlığı
Ocak, 2023

**T.C.
ÇALIŞMA VE SOSYAL
GÜVENLİK BAKANLIĞI**



**2023 YILI PERFORMANS
PROGRAMI**

STRATEJİ GELİŞTİRME BAŞKANLIĞI
Ocak 2023



BAKAN SUNUŐU



Bakanlıđımız; alıŐma hayatındaki dzenin srekliliđi, iŐyerinde alıŐma barıŐının desteklendiđi, iŐ gcmzn mesleki eđitimlerle desteklenerek istihdamın artırıldıđı ve tm vatandaŐlarımızı kapsamına alan sosyal gvenlik sistemimizle “alıŐan ve reten mreffeh Trkiye” hedefi dođrultusunda alıŐmalarına devam etmektedir.

alıŐma hayatının tm alanlarına iliŐkin olarak hazırlanan stratejilerimizin; kalkınma planlarında ve orta vadeli programlarda yer alması alıŐmalarımıza verilen deđerin nemli bir gstergesi olmuŐtur.

2023 Yılı Performans Programımız saydamlıđa, Őeffaflıđa, hesap verilebilirliđe uygun olarak hazırlanmıŐtır. Bakanlıđımız sorumluluđundaki program ve alt program hedeflerine ulaŐılmasına ynelik faaliyetleri ve gstergeleri ieren 2023 Yılı Performans Programının hazırlanmasında emeđi geen tm alıŐma arkadaŐlarıma teŐekkr eder; lkemiz, milletimiz ve alıŐma hayatımıza hayırlı olmasını temenni ederim.

Prof. Dr. Vedat BİLGİN
Bakan

İÇİNDEKİLER

BAKAN SUNUŞU	1
ŞEKİL LİSTESİ	ii
TABLO LİSTESİ	ii
KISALTMALAR.....	iii
I.GENEL BİLGİLER.....	6
A.YETKİ GÖREV VE SORUMLULUKLAR	6
B.TEŞKİLAT YAPISI.....	9
C.FİZİKSEL KAYNAKLAR	10
D.İNSAN KAYNAKLARI	17
II.PERFORMANS BİLGİLERİ	19
A.TEMEL POLİTİKA VE ÖNCELİKLER	19
B.AMAÇ VE HEDEFLER.....	22
Miyon	22
Vizyon.....	22
Temel Değerler	22
Stratejik Amaç ve Hedefler.....	23
Alt Program Hedefleri ve Stratejik Plan İlişkisi	24
C.PERFORMANS HEDEF VE GÖSTERGELERİ İLE FAALİYETLER.....	25
D.İDARENİN TOPLAM KAYNAK İHTİYACI	65
III.EKLER	69

ŞEKİL LİSTESİ

Şekil 1 : Teşkilat Şeması	9
---------------------------------	---

TABLO LİSTESİ

Tablo 1: Bakanlık Hizmet Binaları	10
Tablo 2 : Dijital Türkiye Kapısında Sunulan Hizmetlerin, Hizmet Envanter Yönetim Sisteminde yer alan bilgileri.....	12
Tablo 3 : Dijital T ürkiye Kapısında Sunulan turkiye.gov.tr üzerinde yer alan hizmetler.....	16
Tablo 4 : Personelin istihdam yerine göre dağılımı	17
Tablo 5 : Personelin eğitim durumuna göre dağılımı.....	17
Tablo 6 : Personelin yaş grubuna göre dağılımı.....	18
Tablo 7 : Personelin hizmet sınıfına göre dağılımı	18
Tablo 8 : Personelin unvana göre dağılımı.....	18
Tablo 9 : Temel Politika ve Önceliklerimiz	19
Tablo 10 : Stratejik Amaç ve Hedefler.....	23
Tablo 11 : Alt Program Hedefleri ve Stratejik Plan İlişkisi	24
Tablo 12 : Faaliyetlerden Sorumlu Harcama Birimleri.....	69
Tablo 13 : Performans Göstergelerinin İzlenmesinden Sorumlu Harcama Birimleri	71

KISALTMALAR

AB	Avrupa Birliđi
ABMYDB	Avrupa Birliđi ve Mali Yardımlar Dairesi Başkanlıđı
ABTD	Avrupa Birliđi Türkiye Delegasyonu
AR-GE	Araştırma ve Geliştirme
BAĖ-KUR	Esnaf ve Sanatkârlar ve Diđer Bađımsız Çalıřanlar Sosyal Sigortalar Kurumu
BHİM	Basın ve Halkla İliřkiler Müřavirliđi
BM	Birleřmiř Milletler
BTGM	Bilgi Teknolojileri Genel Müdürlüđü
ÇASGEM	Çalıřma ve Sosyal Güvenlik Eđitim ve Araştırma Merkezi
ÇGM	Çalıřma Genel Müdürlüđü
ÇİBS	Çalıřma İstatistikleri Bilgi Sistemi
ÇSGB	Çalıřma ve Sosyal Güvenlik Bakanlıđı
DDOS	Dađıtılmıř Hizmet Reddi (Denial of Service Attack)
DİGM	Dıř İliřkiler Genel Müdürlüđü
DHDB	Destek Hizmetleri Dairesi Başkanlıđı
EDYS	Evrak Dokümantasyon Yönetim Sistemi
E-METİP	Mevsimlik Tarım İřçileri Bilgi Sistemi
ENETOSH	Avrupa İř Sađlıđı ve Güvenliđi Eđitim, Öđretim, Bilgi Ađı (The European Network Education and Training in Occupational Safety and Health)
EU-OSHA	Avrupa İř Sađlıđı ve Güvenliđi Ajansı (The European Agency for Safety and Health at Work)
HHGM	Hukuk Hizmetleri Genel Müdürlüđü
ICMPD	Uluslararası Göç Politikaları Geliştirme Merkezi (International centre for Migration Policy Development)
ICOH	İř Sađlıđı Uluslararası Komisyonu
ILO	Uluslararası Çalıřma Örgütü (International Labour Organization)
IOM	Uluslararası Göç Örgütü (International Organization for Migration)
IOSH	Uluslararası İř Sađlıđı ve Güvenliđi Enstitüsü (Institution of Occupational Safety and Health)

ISO	Uluslararası Standartlar Teşkilatı (International Organization for Standardization)
ITOS	İş Teftiş Otomasyon Sistemi
IP	İnternet Protokolü
IPA	Avrupa Birliği Katılım Öncesi Mali Yardım Aracı (Instrument for Preaccession Assistance)
İDB	İç Denetim Başkanlığı
İESP SOP	İstihdam, Eğitim ve Sosyal Politikalar Sektörel Operasyonel Programı
İSG	İş Sağlığı ve Güvenliği
İSG-HİSİP	İş Sağlığı ve Güvenliği Hizmet Standartlarının İyileştirilmesi Projesi
İSG-KATİP	İş Sağlığı ve Güvenliği Kayıt, Takip ve İzleme Programı
İSGGM	İş Sağlığı ve Güvenliği Genel Müdürlüğü
İSGÜM	İş Sağlığı ve Güvenliği Araştırma ve Geliştirme Enstitüsü Başkanlığı
İSDEP	İstihdam Desteği Projesi
İŞKUR	Türkiye İş Kurumu
İYBS	İstatistiksel Yönetim Bilgi Sistemi
KHK	Kanun Hükmünde Kararname
KKD	Kişisel Koruyucu Donanımlar
KP	Kalkınma Planı
KOBİ	Küçük ve Orta Büyüklükteki İşletmeler
MLC	Denizcilik Çalışma Sözleşmesi (Maritime Labour Convention)
MYK	Mesleki Yeterlilik Kurumu
OECD	Ekonomik Kalkınma ve İşbirliği Örgütü (Organisation for Economic Cooperation and Development)
OSGB	Ortak Sağlık ve Güvenlik Birimleri
PBYS	Personel Bilgi Yönetim Sistemi
PDB	Personel Dairesi Başkanlığı
PGD	Piyasa Gözetimi ve Denetimi
RG	Resmi Gazete
RTB	Rehberlik ve Teftiş Başkanlığı
SGB	Strateji Geliştirme Başkanlığı
SGK	Sosyal Güvenlik Kurumu
STK	Sivil Toplum Kuruluşları

TÜİK	Türkiye İstatistik Kurumu
U-ETDS	Ulaştırma Elektronik Takip ve Denetim Sistemi
UDY	Uluslararası Doğrudan Yatırım Stratejisi
UİGM	Uluslararası İşgücü Genel Müdürlüğü
ÜİS	Ulusal İstihdam Stratejisi
UNHCR	Birleşmiş Milletler Mülteciler Yüksek Komiserliği (United Nations High Commissioner for Refugees)
UNICEF	Birleşmiş Milletler Çocuklara Yardım Fonu (United Nations International Children's Emergency Fund)
UZEM	Uzaktan Eğitim Sistemi
VLAN	Sanal yerel alan ağı (Virtual Local Area Network)
WHO	Dünya Sağlık Örgütü (World Health Organization)

I. GENEL BİLGİLER

A. YETKİ GÖREV VE SORUMLULUKLAR

Kurumsal Tarihçe

Çalışma Bakanlığı, Devlet Dairelerinin Bakanlıklara Ayrılması Hakkındaki 3271 sayılı Kanununun 1'inci maddesine dayanılarak, Başbakanın 7 Haziran 1945 tarih ve 6-376/6 sayılı teklifi üzerine 7 Haziran 1945 tarih ve 4/591 sayılı Cumhurbaşkanlığı tezkeresi ile kurulmuş daha sonra 27 Haziran 1945 tarih ve 6042 sayılı Resmi Gazete'de yayımlanan 22 Haziran 1945 tarih ve 4763 sayılı Çalışma Bakanlığı'nın Kuruluş ve Görevleri Hakkındaki Kanun çıkarılmıştır.

30 Ocak 1946 tarih ve 6219 sayılı Resmi Gazete'de yayımlanan, 28 Ocak 1946 tarih ve 4841 sayılı Çalışma Bakanlığı'nın Kuruluş ve Görevleri Hakkında Kanun çıkartılmış, 4763 sayılı Kanuna göre daha geniş bir görev tanımı yapılmış, merkez ve taşra teşkilatı ile ilgili düzenlemeler getirilmiştir.

17 Aralık 1974 tarih ve 4-1040 sayılı Cumhurbaşkanlığı Tezkeresi ile Sosyal Güvenlik Bakanlığı kurularak Sosyal Sigortalar Kurumu ile BAĞ-KUR bu Bakanlığa bağlanmıştır.

13 Aralık 1983 tarih ve 184 sayılı Çalışma ve Sosyal Güvenlik Bakanlığının Teşkilat ve Görevleri Hakkında Kanun Hükmünde Kararname (R.G. 14 Aralık 1983) ile Çalışma Bakanlığı ve Sosyal Güvenlik Bakanlığı birleştirilerek Çalışma ve Sosyal Güvenlik Bakanlığı adıyla yeniden teşkilatlandırılmıştır.

Çalışma ve Sosyal Güvenlik Bakanlığının Teşkilat ve Görevleri Hakkında Kanun Hükmünde Kararname ve Çalışma ve Sosyal Güvenlik Bakanlığının Teşkilat ve Görevleri Hakkında 184 sayılı Kanun Hükmünde Kararname'nin Bazı Hükümlerinin Değiştirilmesi Hakkında Kanun Hükmünde Kararname Değiştirilerek 9 Ocak 1985 tarihinde 3146 Sayılı Kanun yürürlüğe girmiştir.

Daha sonra, 4 Ekim 2000 tarihinde yürürlüğe giren 618 sayılı KHK ile Bakanlık yeniden yapılandırılarak Sosyal Güvenlik Kurumu Başkanlığı, İş Sağlığı ve Güvenliği Genel Müdürlüğü kurulmuş ve Dış İlişkiler ve Yurtdışı İşçi Hizmetleri Genel Müdürlüğü yeniden yapılandırılmıştır.

Bakanlığımızın Yurtdışı Teşkilatı, 1960'lı yılların başından itibaren gelişen ve ülkemiz için yeni bir olgu niteliğindeki sanayileşmiş Avrupa ülkelerine düzenli Türk işgücü sevkiyatı ile doğan ihtiyaç sonucu ihdas edilmiştir. Başta Almanya Federal Cumhuriyeti'ne olmak üzere, diğer Avrupa ülkelerine giden Türk işgücünün ülkemizdekinden farklı ve yabancı toplumsal çevrede ve değişik yaşam şartlarında devlet eliyle destek görmesi ve sorunlarına çözüm bulunması amacıyla buldukları ülkelerdeki Büyükelçiliklerimizin nezdinde Çalışma Müşavirlikleri ve Başkonsolosluklarımız bünyesinde de Çalışma Ataşelikleri kurulması yoluna gidilmiştir.

Cumhurbaşkanlığı Hükümet Sistemine geçiş süreci kapsamında 2018 yılında 703 sayılı KHK ile Aile ve Sosyal Politikalar Bakanlığı ile Çalışma ve Sosyal Güvenlik Bakanlığı birleştirilerek Aile, Çalışma ve Sosyal Hizmetler Bakanlığı oluşturulmuş ve 1 No'lu Cumhurbaşkanlığı Kararnamesi ile Bakanlığın yetki, görev ve sorumlulukları belirlenmiştir.

21 Nisan 2021 Tarihli ve 31461 Sayılı Resmi Gazete yayınlanan Aile ve Sosyal Hizmetler Bakanlığı ile Çalışma ve Sosyal Güvenlik Bakanlığının Kurulması ile Kamu Personel İşlemlerinin Yürütülmesine İlişkin Bazı Cumhurbaşkanlığı Kararnamelerinde Değişiklik Yapılmasına Dair Cumhurbaşkanlığı Kararnamesi ile Aile ve Sosyal Hizmetler Bakanlığı ve Çalışma ve Sosyal Güvenlik Bakanlığı kurulmuştur.

Yetki Görev ve Sorumluluklar

1 Nolu Cumhurbaşkanlığı Kararnamesinin 86. Maddesinde Bakanlığımızın görev ve yetkileri şu şekilde belirlenmiştir;

- a) Çalışma hayatını düzenleyici, işçi - işveren ilişkilerinde çalışma barışının sağlanmasını kolaylaştırıcı ve koruyucu tedbirler almak,
- b) Çalışma hayatındaki mevcut ve muhtemel meseleleri ve çözüm yollarını araştırmak, çalışma hayatını geliştirmek için çalışanları koruyucu ve çalışmayı destekleyici tedbirleri almak,
- c) Ekonominin gerektirdiği insan gücünü sağlamak için gerekli tedbirleri araştırmak ve uygulanmasının sağlanmasına yardımcı olmak,
- ç) İstihdamı ve tam çalışmayı sağlayacak, çalışanların hayat seviyesini yükseltecek tedbirleri almak,
- d) Uluslararası işgücüne ilişkin politikaların belirlenmesi amacıyla gerekli çalışmaları yapmak ve belirlenen politikanın uygulanmasına ilişkin ulusal ve uluslararası düzeyde faaliyette bulunmak,

- e) Çalışanların meslekî eğitimlerini sağlayıcı tedbirler almak,
- f) İş sağlığı ve güvenliğini sağlayacak tedbirlerin uygulanmasını izlemek,
- g) Çalışma hayatını denetlemek,
- ğ) Sosyal adalet ve sosyal refahın gerçekleşmesi için gerekli tedbirleri almak,
- h) Çeşitli fizyolojik, ekonomik ve sosyal risklere karşı sosyal sigorta hizmetlerini uygulamak, sosyal güvenlik imkânını sağlamak, yaygınlaştırılması ve geliştirilmesi için gerekli tedbirleri almak,
- ı) Yabancı ülkelerde çalışan Türk işçilerinin çalışma hayatı ve sosyal güvenlikle ilgili meselelerine çözüm yolları aramak, hak ve menfaatlerini korumak ve geliştirmek,
- i) İş istatistiklerini derlemek ve yayınlamak,
- j) İşyerindeki sağlık ve güvenlik risklerini önleyici ve koruyucu hizmetleri yürütenlerin niteliklerini belirlemek, eğitimlerini ve sertifikalandırılmalarını sağlamak,
- k) Kanunlarla ve Cumhurbaşkanlığı kararnameleriyle verilen diğer görevleri yapmak.

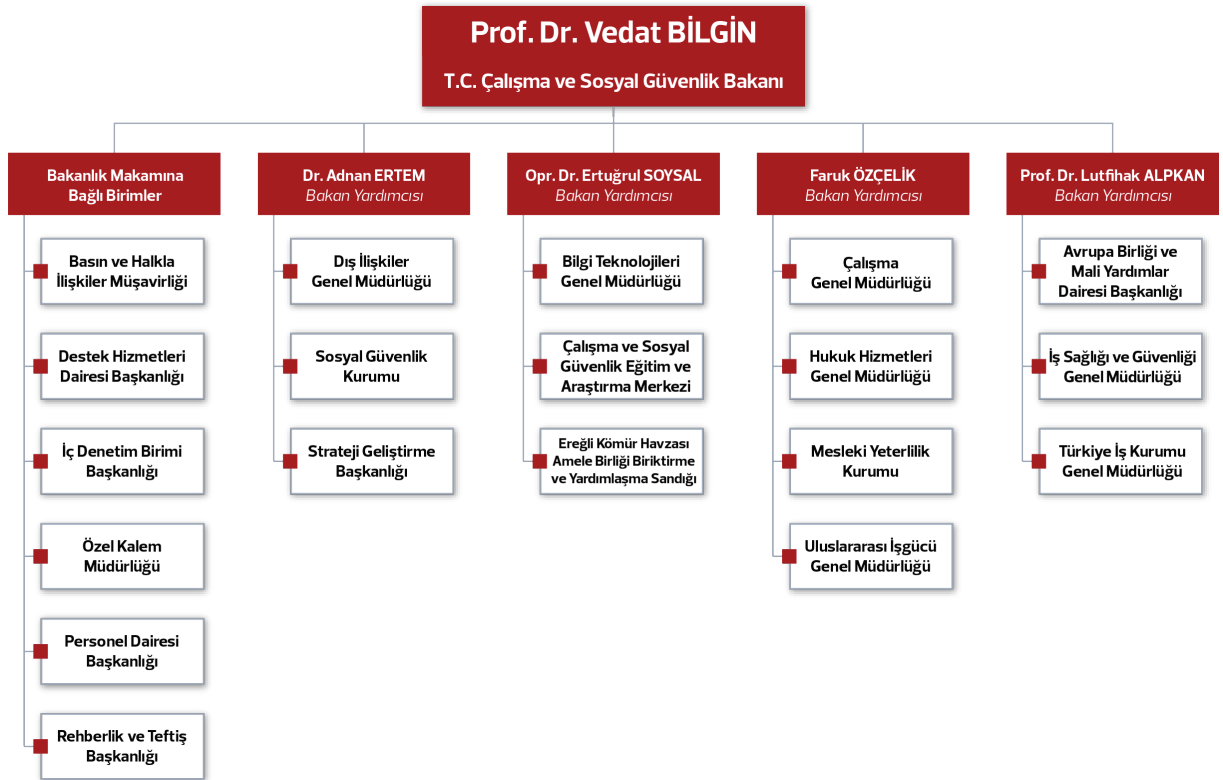
B. TEŞKİLAT YAPISI

Çalışma ve Sosyal Güvenlik Bakanlığı merkez ve yurtdışı teşkilatından oluşmaktadır.

Çalışma ve Sosyal Güvenlik Eğitim ve Araştırma Merkezi Başkanlığı (ÇASGEM) ile Ereğli Kömür Havzası Amelebirliği Biriktirme ve Yardımlaşma Sandığı Başkanlığı Bakanlığımızın bağlı kuruluşlarıdır.

Mesleki Yeterlilik Kurumu Başkanlığı (MYK), Sosyal Güvenlik Kurumu Başkanlığı (SGK) ve Türkiye İş Kurumu Genel Müdürlüğü (İŞKUR) Bakanlığımızın ilgili/ilişkili kuruluşlarıdır.

Şekil 1 : Teşkilat Şeması



C. FİZİKSEL KAYNAKLAR

Bakanlığımız Hizmet Binaları

Bakanlığımız; Emek Hizmet Binası, Uluslararası İşgücü Genel Müdürlüğü, İş Sağlığı ve Güvenliği Araştırma ve Geliştirme Enstitüsü Başkanlığı, Çalışma ve Sosyal Güvenlik Eğitim ve Araştırma Merkezi ile Avrupa Birliği ve Mali Yardımlar Dairesi Başkanlığı olmak üzere toplamda 85.494 m² kullanım alanında hizmet vermektedir.

Bakanlığımız Merkez Binası; 5 bloktan oluşmaktadır.

Avrupa Birliği ve Mali Yardımlar Dairesi Başkanlığı'nın Çankaya'da bulunan hizmet binasının kullanım alanı 7.200 m²'dir.

İstanbul yolu üzerinde bulunan İş Sağlığı ve Güvenliği Araştırma ve Geliştirme Enstitüsü Başkanlığının toplam kullanım alanı 10.929 m²'dir.

Çalışma ve Sosyal Güvenlik Eğitim ve Araştırma Merkezi (ÇASGEM) Hizmet Binası; Havaalanı yolu 10. Km.' de 14.290 m² kullanım alanı üzerinde A, B ve C Bloktan oluşmaktadır. A Blok İdari Bina; B Blok Eğitim Salonları ve Konferans Salonu, C Blok ise Sosyal Tesisler olarak kullanılmaktadır.

Bakanlığımız Emek hizmet binasında 1 tane yemekhane ve kreş mevcuttur. Mülkiyetinde 11 adet, kiralık olarak kullanılan 30 adet ve Bakanlığımız için görevlendirilen 3 adet olmak üzere Bakanlığımızda toplam 44 adet hizmet aracı kullanılmaktadır.

ÇASGEM hizmet binasında ise 200 kişilik 1 konferans salonu, 2 toplantı salonu, 8 dersane, 1 kütüphane, idari bürolar, 166 yatak kapasiteli 88 adet oda ve 176 kişilik yemekhane bulunmaktadır.

Tablo 1: Bakanlık Hizmet Binaları

Bina	Arsa Alanı (m ²)	Kullanım Alanı (m ²)
Emek Hizmet Binası	20.000	49.875
Uluslararası İşgücü Genel Müdürlüğü	4.926	3.200
İş Sağlığı ve Güvenliği Araştırma ve Geliştirme Enstitüsü Başkanlığı (İSGÜM)	10.648	10.929
Çalışma ve Sosyal Güvenlik Eğitim ve Araştırma Merkezi Başkanlığı (ÇASGEM)	8.359	14.290
Avrupa Birliği ve Mali Yardımlar Dairesi Başkanlığı	7.790	7.200
Toplam	51.723	85.494
ILO Hizmet Binası	8.671	1.444

Bakanlığımız Bilişim Altyapısı

Bakanlığımız bilişim altyapısı Emek yerleşkesi içerisindeki veri merkezinde bulunmaktadır. Bakanlığımız merkez, bağlı ve ilgili kuruluşlarına hizmet veren uygulama ve projeler ağırlıklı olarak günümüzün teknolojisi olan sanallaştırma platformu kullanılarak yönetilmektedir. Bakanlığımızda kablolu ağ ve kablosuz ağlar için VLAN yapısı bulunmaktadır. IP telefon için VOIP VLAN; bölgelerle aramızda MPLS VPN ağı kullanılmaktadır. Sunucular tarafında sanallaştırma platformumuz mevcuttur. Bu platformun üzerinde Microsoft Server ve Linux server'lar; Web tarafında da IBM Weblogic Server bulunmaktadır. Veri tabanı tarafında; PostgreSQL, Oracle ve MSSQL veri tabanları mevcuttur.

Siber saldırılara karşı koymak ve kurumsal açıklıkları minimize etmek için Güvenlik Duvarı, IPS, URL Filtering, APT (zero day), ağ erişim kontrol cihazı aktif olarak çalışmaktadır. Servis sağlayıcısı üzerinden DDOS ataklarına karşı koruma hizmeti alınmaktadır.

Kullanılan Yük Dengeleme Sistemi ile:

- Uygulamalarda yaşanabilecek erişim problemleri minimize edilmiştir,
- SSL sertifikaları ile uygulamalar daha güvenli sunulmaktadır,
- Uygulama güvenlik duvarı ile gelebilecek saldırılar engellenmektedir,
- Bakanlık personelleri kurumsal eposta hesaplarına çift doğrulama ile daha güvenli şekilde erişmektedir,
- Bakanlık personelleri Kurum dışından VPN bağlantısı ile kurum ağına güvenli şekilde erişip çalışmalarını yapabilmektedir.

Bakanlık uygulamalarının neredeyse tamamı Sanallaştırma sistemi üzerinde hizmet vermekte olup yapılacak işlemler (Kurulum/Değişim Yönetimi vb) daha hızlı ilerlemektedir. Sanallaştırma sistemi ile yerden, zamandan, enerjiden vb tasarruf edilmektedir. Kullanılan yedekleme sistemi ile hizmet veren uygulama/sunucu/vb gibi sistemlerin saatlik, günlük, haftalık ve aylık yedekleri alınmaktadır.

Bakanlığımız bünyesinde yama yönetimi için kullanılmakta olan Microsoft System Center Configuration Manager aracılığıyla son kullanıcı bilgisayarlarına güncellemeler düzenli olarak gönderilmektedir.

Bakanlığımız bünyesinde izleme yönetimi amacıyla kullanılmakta olan System Center Operation Manager (SCOM) aracılığıyla olay günlükleri anlık takip edilmekte ve sistemde çıkabilecek sorunlara karşı önceden tedbir alınmaktadır.

2020 yılından itibaren alt yapıda iyileştirmeye gidilmiş vatandaşlara hizmet veren uygulamalar başta olmak üzere birçok uygulamanın kaynakları, yeni alınan All Flash storage (SSD) ve blade sistemleri üzerinden verilmektedir.

Veri merkezini besleyen enerji ve soğutma üniteleri başta olmak üzere veri merkezinde bulunan tüm sistemler oluşabilecek aksaklığı minimize etmek için yedekli çalışmaktadır. Kurumun kullandığı internet telefon hizmeti için ilgili servis sağlayıcıdan farklı lokasyonlardan yedekli hizmet alınmaktadır.

Son kullanıcı tarafında ise mevcut Antivirüs sistemiyle kullanıcı bilgisayarlarının güvenliği sağlanmaktadır. Mevcut Antivirüs sisteminin güncellemeleri düzenli olarak yapılmaktadır. Aktif network, firewall ve sunucuların tümü yedekli çalışmaktadır.

Bakanlığımız ISO 27001 Bilgi Güvenliği Yönetim Sistemi Sertifikasına sahip olup iş ve işlemler bu standarda göre yapılmaktadır. Veri merkezinde bulunan tüm ürünler için kurumsal lisanslama mevcuttur. Bakanlığımızca elektronik ortamda sunulan hizmetlere aşağıda yer verilmiştir.

Tablo 2 : Dijital Türkiye Kapısında Sunulan Hizmetlerin, Hizmet Envanter Yönetim Sisteminde yer alan bilgileri

Sıra No	Hizmet Kodu	Hizmet	Hizmetin Tanımı
1	49612	e-Devlet Kapısı Üzerinden Yapılan Sendikaya Üye Olma ve Sendika Üyeliklerinden Ayrılma İşlemlerinin Takip Edilmesi	e-Devlet kapısı üzerinden yapılan sendika üyelik işlemlerin takip edilmesi, Yetki Otomasyon Sisteminde oluşacak sorunlara müdahale edilmesi, taraflardan talep gelmesi halinde işlemlerin kontrol edilmesi
2	82966	Yabancılara Çalışma İzni Verilmesi	Türkiye’de çalışmak için başvuruda bulunan veya çalışan, bir işveren yanında mesleki eğitim görmek üzere başvuruda bulunan veya görmekte olan, Türkiye’de geçici nitelikte hizmet sunumu amacıyla bulunan sınır ötesi hizmet sunucusu yabancıları ve yabancı çalıştıran veya çalıştırmak üzere başvuruda bulunan gerçek ve tüzel kişilerin izin alımlarında izin verilmesi.
3	83833	İthal Edilecek Kimyasallar İle İlgili Kontrol Belgesi Düzenlenmesi	İthal edilecek ürünün çevre sağlığı açısından uygunluğunun denetlenmesi ve gümrük engelinin kaldırılması amacıyla, Türkiye Cumhuriyeti Ekonomi Bakanlığı'nın her yıl sonu yayımladığı Tebliğ'e göre bazı eşyalar (kimyasallar) için ithalat izninin Çalışma ve Sosyal Güvenlik Bakanlığı İş Sağlığı ve Güvenliği Araştırma ve Geliştirme Enstitüsü Başkanlığı (İSGÜM) tarafından Kontrol Belgesi adıyla düzenlenmesi
4	83971	İş Sağlığı ve Güvenliği Profesyonellerinin Sınav Başvuru İşlemlerinin Yapılması	İş sağlığı ve güvenliği sınavlarının yapılmasının sağlanması, sınav işlemlerine ilişkin duyuruların hazırlanması, bilgilendirme işlemlerinin sağlanması, iş güvenliği uzmanlığı, işyeri hekimliği ve diğer sağlık

Sıra No	Hizmet Kodu	Hizmet	Hizmetin Tanımı
			personeli sınav başvuru evraklarının incelemelerinin, yazışmalarının yapılmasının ve evrakların arşivlenmesinin sağlanması.
5	84112	İş Sağlığı ve Güvenliği Profesyoneleleri ve İş Sağlığı ve Güvenliği Eğitici Belgelerinin Vize İşleminin Tanımlanması	İş güvenliği uzmanlığı, işyeri hekimliği, diğer sağlık personeli ve iş sağlığı ve güvenliği eğitici belgelerinin vize başvuru incelemelerinin ve yazışmalarının yapılmasının ve evrakların arşivlenmesinin sağlanması
6	84206	Ortak Sağlık ve Güvenlik Birimi, Eğitim Kurumu ve Toplum Sağlığı Merkezi Birimi Vize İşlemlerinin Yapılması	Ortak Sağlık ve Güvenlik Birimi, Eğitim Kurumu ve Toplum Sağlığı Merkezi yetki belgelerinin beş yılda bir vize ettirilmesi gerektiğinden vize başvuru dosyası ve yerinde inceleme sonucu uygun bulunan Eğitim Kurumları, OSGB ve TSMB'lerin belgelerinin, vize edilmesini sağlamak amacıyla basım, imzaya sunum, soğuk mühür, gönderim ve arşivleme işlemlerinin yapılmasının sağlanması
7	84441	Ortak Sağlık ve Güvenlik Birimi, Eğitim Kurumu ve Toplum Sağlığı Merkezi Birimlerinin Mevzuat Gereği Yapması Gereken Bildirimlerin Değerlendirilmesi	Unvan, ortak ve plan değişikliği, OSGB'lerin hizmet verdikleri işyerlerindeki çalışanlar ve işyeri ile sınırlı kalmak şartı ile iş sağlığı ve güvenliği ile ilgili her türlü ölçüm ve analiz bildirimleri
8	84467	İşyeri Hekimliği ve İş Güvenliği Uzmanlığı Eğiticileri ile Diğer Sağlık Personeli Eğiticilerinin Belgelendirilmesi	İşyeri hekimliği ve/veya iş güvenliği uzmanlığı eğitim kurumlarında eğitim verecek şahısların belgelendirilmeleri.
9	84492	Eğitim Kurumları Tarafından İş Sağlığı ve Güvenliği Profesyonelelerine Verilecek Eğitim Programlarının Onaylanması	Bakanlık tarafından yetkilendirilen eğitim kurumlarının İş Sağlığı ve Güvenliği Kayıt Takip ve İzleme Programı (İSG-KATİP)'na giriş yapmış oldukları işyeri hekimliği, iş güvenliği uzmanlığı ve diğer sağlık personeli eğitim programlarının onaylanması
10	102355	Mevsimlik Tarım İşçilerinin Bilgilerinin Toplanması	2017/6 Sayılı Başbakanlık Genelgesi Kapsamında Sunulan Hizmetlerin Gerçekleştirilmesi Amacıyla Mevsimlik Tarım İşçilerinin ve Ailelerinin Bilgilerinin Toplanması
11	107720	Yurt Dışı Borçlanma Belge Sorgulama	Yurt Dışı Borçlanma Belge Sorgulama işlemin yapılması
12	107984	Yurt Dışında Yaşamış Veya Yaşamakta Olan Vatandaşlarımız İle Hak Sahiplerine Yurt Dışı	Yurt dışı teşkilatımız tarafından yurt dışı borçlanma hizmetlerinde kullanılmak üzere düzenlenen, yurt dışında çalışılan veya ev hanımlığı sürelerini gösteren Hizmet ve Ev

Sıra No	Hizmet Kodu	Hizmet	Hizmetin Tanımı
		Borçlanma Hizmetlerinde Kullanılmak Üzere Belge Sunulması	Hanımlığı Belgelerinin, elektronik ortamda oluşturulduktan sonra e-devlet entegrasyonu ile turkiye.gov.tr kapısı üzerinden vatandaşlarımıza sunulması
13	108134	İş Sağlığı ve Güvenliği Profesyonelleri ve İş Sağlığı ve Güvenliği Eğitici Belgelerinin Tanımlanması	İş Sağlığı ve Güvenliği Profesyonelleri ve İş Sağlığı ve Güvenliği Eğitici Belgelerinin Tanımlanması
14	110421	Çalışma ve Sosyal Güvenlik Bakanlığı Elektronik Belge Yönetim Sistemi Evrak Doğrulama İşleminin Yapılması	Çalışma ve Sosyal Güvenlik Bakanlığı tarafından Elektronik Belge Yönetim Sistemi (EBYS) ile elektronik imzalı olarak oluşturulan resmi evrakların doğrulanması
15	112843	Arabulucu Başvuru İşlemi	Toplu İş Sözleşmesi uyuşmazlıklarında arabulucu olarak görevlendirilmek isteyen kişilerin elektronik ortamda başvuru yapması
16	112848	Maden Kazalarında Hayatını Kaybeden Sigortalı Yakınlarının Kura Sonuçları	Maden Kazalarında Hayatını Kaybeden Sigortalı Yakınlarının Kura atama sonuçlarının açıklanması
17	112851	Özelleştirme Kapsamında Hak Sahibi Geçici İşçilerin 657 DMK 4/B Md. Kapsamında Sözleşmeli Pozisyon Atama Sonuçları	Özelleştirme Nedeniyle İşine Son Verilen İşçilerin Kurumlara Naklinin Sağlanması İçin yapılan kura atama sonuçlarının açıklanması
18	112940	Ortak Sağlık ve Güvenlik Birimi, Eğitim Kurumu ve Toplum Sağlığı Merkezi Birimlerinin Belgelendirilmesi	Ortak Sağlık ve Güvenlik Birimi, Eğitim Kurumu ve Toplum Sağlığı Merkezi olarak yetki almak isteyen şirketlerin/kurumların başvuru dosyalarının incelenmesi, yerinde incelemelerinin yapılması ve bu incelemeler sonucunda uygun bulunan şirketlerin/kurumların Eğitim Kurumu, OSGB ve TSMB belgelerinin basım, imzaya sunum, soğuk mühür, gönderim ve arşivleme işlemlerinin yapılmasının sağlanması
19	112941	İş Sağlığı ve Güvenliği Profesyonelleri ve İş Sağlığı ve Güvenliği Eğitici Belgelerinin Vize Başvurularının Alınması	İş güvenliği uzmanlığı, işyeri hekimliği, diğer sağlık personeli ve iş sağlığı ve güvenliği eğitici belgelerinin vize başvurularının alınması ve incelenmesi
20	112942	İşyeri Hekimliği ve İş Güvenliği Uzmanlığı Eğitimcileri ile Diğer Sağlık Personeli Eğitimcilerinin Belge Başvurularının Alınması	İşyeri hekimliği ve/veya iş güvenliği uzmanlığı eğitim kurumlarında eğitim verecek şahısların belge başvurularının alınması ve incelenmesi
21	112943	İş Sağlığı ve Güvenliği Profesyonellerinin Belge Başvurularının Alınması	İş Sağlığı ve Güvenliği Profesyonellerinin belge başvurularının alınması ve incelenmesi

Sıra No	Hizmet Kodu	Hizmet	Hizmetin Tanımı
22	116402	Kariyer Kapısı-Kamu İş Başvurularının Alınması	Cumhurbaşkanlığı İnsan Kaynakları Ofisi Başkanlığı tarafından hazırlanan kariyer kapısı üzerinden, istihdamda liyakat ve yetkinliğin artırılması kamudaki iş ilanlarının kamuoyu ile etkin, şeffaf ve güvenilir bir şekilde paylaşılması için e-devlet entegrasyonu ile geliştirilen dijital kariyer platformundan iş başvurularının alınması
23	79085 ¹	Asbest Söküm Uzmanlığı Eğitimi Düzenlenmesi	Çalışanların asbest söküm, yıkım, tamir, bakım, uzaklaştırma çalışmalarında asbest tozuna maruziyetlerinin önlenmesi ve bu maruziyetten doğacak sağlık risklerinden korunması, sınır değerlerin ve diğer özel önlemlerin belirlenmesi amacıyla İş Güvenliği Uzmanlarına Asbest Söküm Uzmanlığı eğitiminin verilmesi
24	94668 ¹	İş Ekipmanlarının Periyodik Kontrollerini Yapmaya Yetkili Kişilerin Elektronik Ortamda Kayıt ve Bildirimi ile Veri Doğrulamasının Yapılması	25/4/2013 tarihli ve 28628 sayılı Resmî Gazete’de yayımlanan İş Ekipmanlarının Kullanımında Sağlık ve Güvenlik Şartları Yönetmeliği kapsamındaki iş ekipmanlarının periyodik kontrollerini yapmaya yetkili kişilerin sisteme kayıt olması
25	105222 ¹	Kişisel Koruyucu Donanımların Şikayet, İhbar ve Takip Edilmesi	Kişisel Koruyucu Donanımlara İlişkin Şikayetlerin Elektronik Ortamda Gerçekleştirilebileceği Uygulama
26	110551 ¹	Uluslararası Çalışma Örgütü (ILO) Standartlarına Göre Pnömkonyoz Okuyucu Eğitimi Başvurusunun Alınması	ILO Pnömkonyoz Radyografilerinin Uluslararası Sınıflandırması konusunda ILO tarafından hazırlanan standart eğitime uygun formatta, tozlu işyerlerinde çalışanlara ait radyografilerin hekimler tarafından pnömkonyoz vaka öntanısı yönünden uluslararası standartlara uygun şekilde değerlendirilmesi ve sınıflandırılmasına yönelik ülkemizde sadece İSGÜM tarafından düzenlenen eğitim başvurularının alınması

¹ İSG-KATİP Projesinin yeniden geliştirilme sürecinin tamamlanması neticesinde Tablo-2 de yer alan “79085-Asbest Söküm Uzmanlığı Eğitimi Düzenlenmesi”, “94668- İş Ekipmanlarının Periyodik Kontrollerini Yapmaya Yetkili Kişilerin Elektronik Ortamda Kayıt ve Bildirimi ile Veri Doğrulamasının Yapılması”, “105222- Kişisel Koruyucu Donanımların Şikayet, İhbar ve Takip Edilmesi”, “110551- Uluslararası Çalışma Örgütü (ILO) Standartlarına Göre Pnömkonyoz Okuyucu Eğitimi Başvurusunun Alınması” hizmetleri de İSG-KATİP uygulamasına dahil edilmiş olup, Cumhurbaşkanlığı Dijital Dönüşüm Ofisi Başkanlığına bu hizmetlerin e-Devlet üzerinden kaldırılması yönünde bilgi notu gönderilmiştir. Kaldırılması yönünde kararın alınmasını müteakip bu hizmetler e-Devlet üzerinden kaldırılarak İSG-KATİP uygulaması ile bu hizmetlerin sunulmasına devam edilecektir.

Tablo 3 : Dijital Türkiye Kapısında Sunulan turkiye.gov.tr üzerinde yer alan hizmetler

Sıra No	Hizmet Adı	Birim	Entegrasyon/ Kimlik Doğrulama
1	5510 Sayılı Kanununun Geçici 66. Maddesi Kapsamında Hayatını Kaybeden Madencilerin Yakınlarının Atama Kura Sonucu Sorgulama	Çalışma Genel Müdürlüğü	Entegrasyon
2	Özelleştirme Uygulamaları Sebebiyle 657 sayılı Kanununun 4B maddesi Kapsamında Sözleşmeli Personel Atama Kurası Sonucu Sorgulama	Çalışma Genel Müdürlüğü	Entegrasyon
3	Arabulucu Seçimi Başvurusu ve Takibi	Çalışma Genel Müdürlüğü	Entegrasyon
4	İşçi Sendikaları Üyelik Doğrulama	Çalışma Genel Müdürlüğü	Entegrasyon
5	İşçi Sendikaları Üyelik İşlemleri	Çalışma Genel Müdürlüğü	Entegrasyon
6	Elektronik Belge Yönetim Sistemi Evrak Doğrulama	Destek Hizmetleri Dairesi Başkanlığı	Entegrasyon
7	Yurtdışı Borçlanma Belge Doğrulama	Dış İlişkiler Genel Müdürlüğü	Entegrasyon
8	Yurtdışı Borçlanma Belge Sorgulama	Dış İlişkiler Genel Müdürlüğü	Entegrasyon
9	Asbest Söküm Uzmanlığı Eğitimi Başvuru İşlemleri	İş Sağlığı ve Güvenliği Genel Müdürlüğü	Entegrasyon
10	Kişisel Koruyucu Donanımlar Şikayet İhbar Başvuru ve Takip Sistemi	İş Sağlığı ve Güvenliği Genel Müdürlüğü	Entegrasyon
11	Pnömokonyoz Okuyucu Eğitimi Başvurusu	İş Sağlığı ve Güvenliği Genel Müdürlüğü	Entegrasyon
12	Kariyer Kapısı-Kamu İşe Alım	Personel Daire Başkanlığı	Entegrasyon
13	Mevsimlik Tarım İşçilerinin Bilgilerinin Toplanması	Çalışma Genel Müdürlüğü	SSO Kimlik Doğrulama
14	İSGÜM Kontrol Belgesi Başvuru Sistemi	İş Sağlığı ve Güvenliği Genel Müdürlüğü	SSO Kimlik Doğrulama
15	İş Sağlığı ve Güvenliği Kayıt, Takip ve İzleme Programı İSG-KATİP	İş Sağlığı ve Güvenliği Genel Müdürlüğü	SSO Kimlik Doğrulama
16	Yabancıların Çalışma İzinleri Otomasyon Sistemi	Uluslararası İşgücü Genel Müdürlüğü	SSO Kimlik Doğrulama

D. İNSAN KAYNAKLARI

Bakanlığımızın, verilen görevleri etkin ve verimli bir şekilde yerine getirmek için ihtiyaç duyduğu nitelikli personel ve insan kaynaklarının planlanmasına yönelik çalışmalara devam edilmektedir. Merkez teşkilatımızda istihdam edilmek üzere 657 sayılı Devlet Memurları Kanunu ile Çalışma Uzmanlığı Yönetmeliği hükümleri çerçevesinde personel alımı çalışmaları yürütülmektedir.

Bakanlığımızda görev yapan personele; 657 sayılı Devlet Memurları Kanunu'nun öngördüğü zorunlu eğitimlerin yanı sıra insan kaynaklarının mesleki yetkinliğinin geliştirilmesi, dünyada ve ülkemizde yaşanan gelişmelerin yakından takip edilmesi, değişimlere hızla adapte olunması, vatandaş merkezli bir hizmet anlayışının yerleştirilmesi ile çalışan memnuniyetinin ve motivasyonunun artırılması amacıyla çeşitli eğitimler verilmektedir.

2022 yılsonu itibarıyla Bakanlığımız merkez ve yurtdışı teşkilatında toplam 3.049 personel görev yapmaktadır.

Tablo 4 : Personelin istihdam yerine göre dağılımı

	Kadrolu	Sözleşmeli	İşçi	Toplam
Merkez	2.675	34	305	3.014
Yurt dışı	2	33	-	35
TOPLAM	2.677	67	305	3.049

Bakanlığımızda görev yapan personelin %61,40'ı lisans, %20,60'ı yüksek lisans, doktora programlarından mezundur.

Tablo 5 : Personelin eğitim durumuna göre dağılımı

Eğitim Durumu	Cinsiyet				Toplam	
	Kadın	%	Erkek	%	Sayı	%
İlkokul	29	37%	50	63%	79	2,6%
Ortaokul	27	30%	64	70%	91	3,0%
Lise	75	33%	150	67%	225	7,4%
Ön lisans	77	50%	76	50%	153	5,0%
Lisans	623	33%	1.250	67%	1.873	61,4%
Yüksek lisans, Doktora	269	43%	359	57%	628	20,6%
TOPLAM	1.100	36%	1.949	64%	3.049	100%

Bakanlığımızda görev yapan personelin %45,60'ını 31-40 yaş grubundakiler oluşturmaktadır.

Tablo 6 : Personelin yaş grubuna göre dağılımı

Yaş Grubu	Cinsiyet				Toplam	
	Kadın	%	Erkek	%	Sayı	%
18-25	16	64%	9	36%	25	0,8%
26-30	85	43%	113	57%	198	6,5%
31-40	497	36%	894	64%	1.391	45,6%
41-50	257	33%	528	67%	785	25,7%
51-60	155	33%	311	67%	466	15,3%
61 + Üstü	90	49%	94	51%	184	6,0%
TOPLAM	1.100	36%	1.949	64%	3.049	100%

Toplam personel içerisinde Genel İdari Hizmetler Sınıfında çalışan personel oranı %79,40'tır.

Tablo 7 : Personelin hizmet sınıfına göre dağılımı

Hizmet Sınıfı	Cinsiyet				Toplam	
	Kadın	%	Erkek	%	Sayı	%
Genel İdare Hizmetleri	839	35%	1.583	65%	2.422	79,4%
Teknik Hizmetler	80	43%	106	57%	186	6,1%
Sağlık Hizmetleri	19	56%	15	44%	34	1,1%
Yardımcı Hizmetler	35	67%	17	33%	52	1,7%
Avukatlık Hizmetleri	1	100%	0	0%	1	0,0%
Diğer (Sözleşmeli, İşçi)	126	36%	228	64%	354	11,6%
TOPLAM	1.100	36%	1.949	64%	3.049	100%

Tablo 8 : Personelin unvana göre dağılımı

Unvan	Cinsiyet				Toplam	
	Kadın	%	Erkek	%	Sayı	%
Daire Başkanı ve üstü yönetici	18	19%	76	81%	94	3,1%
Müfettiş/Müfettiş Yardımcısı	222	24%	716	76%	938	30,8%
Uzman/Uzman Yardımcısı	256	41%	365	60%	621	20,4%
Şube Müdürü	26	35%	49	65%	75	2,5%
İstatistikçi	10	68%	5	33%	15	0,5%
Bilgisayar İşletmeni	135	54%	117	46%	252	8,3%
Diğer	433	41%	621	59%	1.054	34,6%
TOPLAM	1.100	36%	1.949	64%	3.049	100%

II. PERFORMANS BİLGİLERİ

A. TEMEL POLİTİKA VE ÖNCELİKLER

Öncelikle On Birinci Kalkınma Planı (2019-2023) olmak üzere diğer eylem planları aşağıdaki tabloda yer almaktadır.

Tablo 9 : Temel Politika ve Önceliklerimiz

Üst Politika Belgesi	İlgili Bölüm	Politika ve Tedbirler
11.Kalkınma Planı	2.3.2 İstihdam ve Çalışma Hayatı	<p>574.Ülkemizin ekonomik ve sosyal kalkınmasına katkı sağlanması açısından küresel, bölgesel, yerel ve sektörel işgücü dinamikleri dikkate alınarak, uluslararası işgücü politikalarının geliştirilmesine yönelik çalışmalar yapılacaktır.</p> <p>574.1. İşgücü piyasasında nitelikli yabancıların çalışacağı sektörlerin belirlenmesine yönelik sektör çalışmaları ve saha ziyaretleri yapılacaktır.</p> <p>574.2. Nitelikli işgücünün ülkemize kazandırılması ve ilgili ülkelerdeki işgücü imkânlarının araştırılması amacıyla yurt dışı tanıtım faaliyetleri yürütülecektir.</p>
11.Kalkınma Planı	2.3.2 İstihdam ve Çalışma Hayatı	<p>575.Ülkemizden yurt dışına doğru yaşanan beyin göçünün nedenleri analiz edilecek ve bu analizler çerçevesinde nitelikli işgücünün ülkemizde kalmasını sağlamaya yönelik çalışmalar yapılacaktır.</p> <p>575.1. Beyin göçünün engellenmesi ve geri dönüşlerin artırılmasına yönelik araştırmalar yapılacaktır.</p> <p>575.2. Yurt dışında yaşayan ve potansiyel olarak ülkemizde çalışma ihtimali bulunan vatandaşlarımıza ilişkin uluslararası nitelikli işgücü ağı oluşturulacaktır.</p>
11.Kalkınma Planı	2.3.2 İstihdam ve Çalışma Hayatı	<p>576. İş sağlığı ve güvenliği alanında yürütülen hizmetlerin nitelik ve verimliliğinin artırılmasına yönelik uygulamalar hayata geçirilecektir.</p> <p>576.1. İş sağlığı ve güvenliği ile ilgili farklı kurumlar tarafından toplanan verilerin tek bir veri tabanına aktarılmasını, işyerlerinden alınacak verilerin belirlenmesini ve tüm bu verilerin iş kazası ve meslek hastalıklarını önleme odaklı kullanılmasını temin edecek bir sistem geliştirilecektir.</p> <p>576.2. İş sağlığı ve güvenliği kültürünün geliştirilmesi ve yaygınlaştırılmasına yönelik ilgili kamu kurumları, üniversiteler, sendikalar ve STK'lar ile eğitim, seminer ve bilgilendirici faaliyetler düzenlenecektir.</p>

Üst Politika Belgesi	İlgili Bölüm	Politika ve Tedbirler
		<p>576.3. İş ekipmanlarının iş sağlığı ve güvenliği standartlarına uygun hale getirilmesine yönelik Çalışmalar yürütülecek ve yerli üretim özendirilecektir.</p> <p>576.5. İş sağlığı ve güvenliği alanında yetkilendirilen kurumların etkin denetimler ve Düzenlemeler ile nitelik ve hizmet kalitesi artırılabacak, iş sağlığı ve güvenliği profesyonellerinin eğitimlerine yönelik ölçme ve değerlendirme kriterleri geliştirilecektir.</p>
11.Kalkınma Planı	2.3.6 Çocuk	<p>609.Başta sokakta, ağır ve tehlikeli işlerde, aile işleri dışında ücret karşılığı, gezici ve geçici tarım işlerinde olmak üzere çocuk işçiliği ile mücadele edilecektir.</p> <p>609.1. Çocuk işçiliği ile mücadele alanında toplumsal bilinç geliştirilecektir.</p> <p>609.2. Çocuk İşçiliği ile Mücadele Birimleri 81 ilde yaygınlaştırılacak, yerelde çocuk işçiliği ile mücadele alanında çalışan ilgili kurum ve kuruluşlarla işbirliği ve koordinasyonun geliştirilmesi için daha etkin hale getirilecektir.</p> <p>609.4. Mevsimlik gezici tarımda çalışan ailelerin çocuklarının gelişimlerine katkı sağlayacak faaliyetler düzenli ve sürekli hale getirilecek ve çocukların bu imkânlarla erişimi artırılabacaktır.</p>
11.Kalkınma Planı	2.5.2.2 Kamuda Stratejik Yönetim	<p>793. Kamu idarelerinde iç kontrol sistemleri ve iç denetim uygulamalarının etkinliği güçlendirilecektir.</p> <p>793.1. Kamu idarelerinde, iç kontrol sistemlerinin ve iç denetim uygulamalarının etkinliğini artırmaya yönelik eğitim ve danışmanlık faaliyetleri yoluyla kapasite artışı gerçekleştirilecektir.</p>
Orta Vadeli Program (2022-2024)	İstihdam	<p>15. İş sağlığı ve güvenliği mevzuatı, çalışma hayatında ortaya çıkan ihtiyaçları karşılayacak düzeyde güncellenerek rehberler ve yeni teknolojiler aracılığı ile her büyüklükteki işyerine uygulanabilirliği sağlanacaktır.</p>
Ulusal İstihdam Stratejisi ve Eylem Planı	Güvenceli Esneklik	<p>3.3 Eşit işlem yükümlülüğüne ilişkin aykırı uygulamaların önlenmesine dair tedbirler alınacaktır.</p> <p>3.4 Geçici iş ilişkisi kurma yetkisi verilen özel istihdam bürolarının etkin denetimi sağlanacaktır.</p> <p>3.5 Yasal haftalık azami çalışma sürelerinin üzerindeki aşırı çalışmaların engellenmesine yönelik denetim etkinliği artırılabacaktır.</p> <p>3.6 İş müfettişlerine, esnek çalışma modelleri konusunda rehberlik etme yeterliliğini artırmaya yönelik eğitimler verilecektir</p>

Üst Politika Belgesi	İlgili Bölüm	Politika ve Tedbirler
Ulusal İstihdam Stratejisi ve Eylem Planı	Finans	1.1 Bankacılık sektöründe fazla mesaiye ilişkin yükümlülüklere uyulması amacıyla denetimler artırılabacaktır.
Ulusal İstihdam Stratejisi ve Eylem Planı	Turizm	3.2 Denetimlerin etkinliği, yabancı kaçak işçi çalıştırılması önlenecek biçimde arttırılacaktır.
Uluslararası Doğrudan Yatırım Stratejisi	Yatırım destek süreçlerinde kamu kurumlarının kolaylaştırıcı rolünün güçlendirilmesi	S.3.6 Nitelikli UDY profillerinde yatırımın yapılması, yönetilmesi veya işletilmesiyle ilgili yabancı kişilere ve ailelerine ikamet ve çalışma izni verilmesinde öncelik ve kolaylık sağlanacaktır.
Uluslararası Doğrudan Yatırım Stratejisi	Nitelikli UDY'nin Türkiye'ye kazandırılması için ihtiyaç duyulan insan kaynağının geliştirilmesi	S.9.7 İşgücü piyasasında nitelikli yabancıların çalışacağı sektörlerin belirlenmesine yönelik sektör çalışmaları ve nitelikli UDY profillerine uygun ülkemizde yerleşik uluslararası yatırımcılara yönelik saha ziyaretleri yapılacaktır.

B. AMAÇ VE HEDEFLER

Misyon

Çalışan sağlığı ve güvenliğini esas alarak, çalışma hayatındaki düzenin sürekliliğini sağlamak ve denetimler yapmak, işgücü piyasasının yapısal sorunlarını çözmek suretiyle büyümenin istihdama katkısını, istihdam ve işgücüne katılım oranını artırmak sosyal diyalog, sosyal adalet ve çalışma barışını yaygınlaştırmak.

Vizyon

Çalışma barışı içinde istihdamı artan; sağlıklı, güvenli ve güvenceli iş ortamlarında çalışan ve üreten müreffeh Türkiye.

Temel Değerler

- Bütüncül yaklaşım
- Çalışma barışı
- Erişilebilirlik ve Kapsayıcılık
- Paydaş odaklılık
- Rehberlik
- Sosyal adalet
- Sosyal diyalog
- Tarafsızlık
- Uluslararası normlarla uyumluluk
- Yenilikçilik

Stratejik Amaç ve Hedefler

Tablo 10 : Stratejik Amaç ve Hedefler

Amaç 1: İş Gücü Piyasasının Etkinleştirilmesi
Hedef 1.1: Çalışma barışına katkı sağlayan mekanizmaları daha etkin hale getirmek
Hedef 1.2: İş gücü piyasasında güvenceli esnekliği sağlamak
Hedef 1.3: Özel politika gerektiren gruplar arasında yer alan kadın ve gençlerin istihdamını ve işgücü piyasasına dâhil olma niteliğini artırmak
Hedef 1.4: Nitelikli yabancı iş gücünün ülkemiz ekonomisine kazandırılmasına yönelik çalışmalar yapmak
Hedef 1.5: Uluslararası işgücü ağını oluşturmak
Amaç 2: Sağlıklı, Güvenli ve Güvenceli Bir Çalışma Ortamının Oluşturulması
Hedef 2.1: İş kazaları ve meslek hastalıklarının önlenmesi için tedbir alınmasına katkı sağlamak
Hedef 2.2: İş sağlığı ve güvenliği kültürünü geliştirmek ve yaygınlaştırmak
Hedef 2.3: Çocuk işçiliği ile mücadelenin etkinliğini artırmak
Hedef 2.4: Çalışma şartları ile iş sağlığı ve güvenliği teftişleri ve rehberlik yoluyla işyerlerinin mevzuata uyumuna katkı sağlamak
Amaç 3: Kurumsal Kapasite ve Hizmet Kalitesinin Artırılması
Hedef 3.1: Bakanlık hizmetlerine erişimi kolaylaştırmak, kalite ve memnuniyeti artırmak
Hedef 3.2: Vatandaşlarımızın yurt dışındaki hak ve menfaatlerini korumak, geliştirmek; sunulan hizmetleri yaygınlaştırmak ve etkinliğini artırmak
Hedef 3.3: İnsan kaynaklarının mesleki yetkinliğini geliştirmek, çalışan memnuniyetini ve motivasyonunu artırmak
Hedef 3.4: Avrupa Birliği ve diğer uluslararası kuruluşların istihdam, eğitim ve sosyal politika alanlarındaki fonlarının ulusal öncelikler çerçevesinde uygulanmasını sağlamak
Hedef 3.5: Çağın gerektirdiği yetenek havuzuna sahip olmak
Amaç 4: Çalışma Hayatındaki Tüm Tarafların Bilgi Düzeyinin Artırılması
Hedef 4.1 Çalışma hayatını ilgilendiren konularda nitelikli eğitim ve araştırma uygulamalarının sürekliliği sağlanacaktır
Hedef 4.2 Yurt dışındaki Eğitim ve Araştırma Kuruluşları ile İşbirliği Yapmak
Hedef 4.3: Çalışma hayatıyla ilgili konularda sosyal tarafların bilinç düzeyini artırmak

Alt Program Hedefleri ve Stratejik Plan İlişkisi

Tablo 11 : Alt Program Hedefleri ve Stratejik Plan İlişkisi

PROGRAM ADI	ALT PROGRAM ADI	ALT PROGRAM HEDEFLERİ	İLİŞKİLİ OLDUĞU STRATEJİK AMAÇ
ÇOCUKLARIN KORUNMASI VE GELİŞİMİNİN SAĞLANMASI	ÇOCUKLARIN KORUNMASI	Bakıma ihtiyacı olan çocukların ailelerinin yanında yetiştirilmesi için yürütülen faaliyetler yaygınlaştırılacak, koruma altına alınan çocuklara yönelik ihtisaslaşmış bakım kuruluşlarının hizmet kalitesi artırılabacaktır.	SAĞLIKLI, GÜVENLİ VE GÜVENCELİ BİR ÇALIŞMA ORTAMININ OLUŞTURULMASI
İSTİHDAM	ÇALIŞMA HAYATI VE SOSYAL DİYALOG	Çalışma hayatında etkin işbirliğinin geliştirilmesi amaçlanmaktadır.	İŞ GÜCÜ PİYASASININ ETKİNLEŞTİRİLMESİ
	İSTİHDAMIN ARTIRILMASI VE İŞSİZLİKLE MÜCADELE	İstihdamın artırılmasına yönelik politikaların etkinliği sağlanacak ve işsizliği azaltıcı tedbirler alınacaktır.	İŞ GÜCÜ PİYASASININ ETKİNLEŞTİRİLMESİ
	İŞ SAĞLIĞI VE GÜVENLİĞİ	İş kazası ve meslek hastalıklarıyla etkin mücadele edilerek iş sağlığı ve güvenliği sağlanacaktır.	SAĞLIKLI, GÜVENLİ VE GÜVENCELİ BİR ÇALIŞMA ORTAMININ OLUŞTURULMASI
	YURTDIŞINDA YAŞAYAN VATANDAŞLARA YÖNELİK İSTİHDAM VE SOSYAL KORUMA HİZMETLERİ	Yurt dışında yaşamış veya yaşamakta olan vatandaşlarımızın buldukları ülkelerdeki çalışma ve sosyal güvenlik alanındaki hak ve menfaatleri korunacak ve sosyal hizmetlere erişimleri kolaylaştırılacaktır.	KURUMSAL KAPASİTE VE HİZMET KALİTESİNİN ARTIRILMASI
SOSYAL GÜVENLİK	SOSYAL GÜVENLİK SİSTEMİNE MALİ KATKI	Sosyal Güvenlik Kurumunun finansman açığı karşılanacak ve diğer kanuni yükümlülükler yerine getirilecektir.	İŞ GÜCÜ PİYASASININ ETKİNLEŞTİRİLMESİ SAĞLIKLI, GÜVENLİ VE GÜVENCELİ BİR ÇALIŞMA ORTAMININ OLUŞTURULMASI

C. PERFORMANS HEDEF VE GÖSTERGELERİ İLE FAALİYETLER

Bütçe Yılı:	2023
Program Adı:	ÇOCUKLARIN KORUNMASI VE GELİŞİMİNİN SAĞLANMASI
Alt Program Adı:	ÇOCUKLARIN KORUNMASI
Gerekçe ve Açıklamalar	

Çocuk işçiliği gelişmiş ve gelişmekte olan birçok ülkede olduğu gibi, tüm önleme çalışmalarına rağmen ülkemizde de önemli bir sorun olmaya devam etmektedir. Çocuk işçiliği sorunu, çok nedenli ve çok boyutlu bir yapıya sahiptir. Çocuk işçiliğine sebep olan faktörlerin hepsi birbiri ile yakından ilişkilidir. Bu faktörlerin başında yoksulluk ve işsizlik gelmektedir. Ebeveynlerin işsizliği ve yetersiz hane halkı geliri, çocukların çalışmalarına neden olmaktadır. Bunun yanı sıra, gelir kaynakları kıt olan ailelerin çocuklarını okula göndermekten kaçınması ve eğitimsizliği çocuk işçiliği sonucunu doğurmaktadır. Çocuk işçiliğine sebep olan diğer faktörler ise eğitim hizmetlerine erişememe, kırdan kente göç, geleneksel bakış açısı, İşverenlerin çocuk iş gücü talebi ve düzensiz göçtür.

Ülkemizde en kötü biçimlerdeki çocuk işçiliği “mevsimlik gezici geçici tarımda, sanayide ağır ve tehlikeli işlerde ve sokakta çocuk işçiliği” olarak tanımlanmıştır. Başta en kötü biçimleri olmak üzere çocuk işçiliğinin önlenmesi temel hedefiyle, çocukların çalışma yaşamına girmesinde temel nedenleri oluşturan yoksulluğun ortadan kaldırılması, eğitimin kalitesinin ve ulaşılabilirliğinin artırılması, toplumsal bilinç ve duyarlılığın geliştirilmesi gibi geniş kapsamlı tedbirlerle ilgili kamu kurum ve kuruluşları, meslek kuruluşları, sosyal taraflar, üniversiteler ve sivil toplum kuruluşlarının katkılarıyla hazırlanan Çocuk İşçiliği ile Mücadele Ulusal Programı (2017-2023) ve Eylem Planları Bakanlığımız koordinasyonunda uygulanmaktadır.

Alt Program Hedefi:

Bakıma ihtiyacı olan çocukların ailelerinin yanında yetiştirilmesi için yürütülen faaliyetler yaygınlaştırılacak, koruma altına alınan çocuklara yönelik ihtisaslaşmış bakım kuruluşlarının hizmet kalitesi artırılacaktır.

Performans Göstergeleri

Performans Göstergesi	Ölçü Birimi	2021	2022 Planlanan	2022 YS Gerç. Tahmini	2023 Hedef	2024 Tahmin	2025 Tahmin
1- Çocuk işçiliği ile mücadele kapsamında ulaşılan çocuk sayısı	Sayı	37.484	28.000	28.000	29.000	35.000	37.000

Göstergeye İlişkin Açıklama: Sokakta, sanayide ve mevsimlik tarım başta olmak üzere çalışan/çalıştırılan çocukların tespit edilerek uygun hizmet modellerine yönlendirilmesinin sağlanması amacıyla ulaşılan çocuk sayısı.
(Çocuk İşçi: 14 yaşını bitirmiş, 15 yaşını doldurmamış ve ilköğretimini tamamlamış çalışan kişi (Kaynak: Çocuk ve Genç İşçilerin Çalıştırılma Usul ve Esasları Hakkında Yönetmelik)

Hesaplama Yöntemi: Çocuk İşçiliği İle Mücadele Birimlerinden gelen verilerin toplanması.
Verinin Kaynağı: 81 il Çalışma ve İş Kurumu İl Müdürlükleri bünyesinde kurulan Çocuk İşçiliği ile Mücadele Birimlerince aylık yapılan raporlamalar, e-Metip (Mevsimlik Tarım İşçileri Bilgi Sistemi) Sisteminden alınan veriler ve Çalışma Genel Müdürlüğünce ulusal ve uluslararası kaynaklarla yürütülen proje faaliyetleri kapsamında ulaşılan çocuk sayısı.

Sorumlu İdare: ÇALIŞMA VE SOSYAL GÜVENLİK BAKANLIĞI

Alt Program Kapsamında Yürütülecek Faaliyet Maliyetleri

Faaliyetler	2022 Bütçe	2022 Harcama Haziran	2023 Bütçe	2024 Tahmin	2025 Tahmin
Çocuk İşçiliği ile Mücadeleye Yönelik Faaliyetler	14.000.000	0	41.000.000	0	0
Bütçe İçi	14.000.000	0	41.000.000	0	0
Bütçe Dışı	0	0	0	0	0
T O P L A M	14.000.000	0	41.000.000	0	0
Bütçe İçi	14.000.000	0	41.000.000	0	0
Bütçe Dışı	0	0	0	0	0

Faaliyetlere İlişkin Açıklamalar:

Çocuk İşçiliği ile Mücadeleye Yönelik Faaliyetler

1 Sayılı Cumhurbaşkanlığı Kararnamesinin 69'uncu maddesi ve Çocuk İşçiliği ile Mücadele Ulusal Programının etkin bir şekilde uygulanması, 81 ilde kurulan Çocuk İşçiliği İle Mücadele Birimlerinin etkinliğinin artırılması, bütün ilgili kurum, kuruluş ve sosyal taraflarla çocuk işçiliği ile mücadele alanında proje ve farkındalık artırma faaliyetleri gerçekleştirilmektedir.

Bütçe Yılı: 2023
Program Adı: İSTİHDAM
Alt Program Adı: İSTİHDAMIN ARTIRILMASI VE İŞSİZLİKLE MÜCADELE
Gerekeçe ve Açıklamalar

Ulusal istihdam politikasının oluşturulması ve istihdamın korunması, geliştirilmesi, işsizliğin önlenmesi faaliyetleri ve işsizlik sigortası işlemlerini yürütmekle görevli olan Türkiye İş Kurumu Genel Müdürlüğünün cari ve yatırım giderleri ile işveren prim teşvikine ilişkin hazinece karşılanması gereken prim giderleri ile Çalışma Genel Müdürlüğü koordinasyonunda uygulanan Ulusal Genç İstihdam Stratejisi Eylem Planına ilişkin iş ve işlemler yürütülmektedir.

Alt Program Hedefi:

İstihdamın artırılmasına yönelik politikaların etkinliği sağlanacak ve işsizliği azaltıcı tedbirler alınacaktır.

Performans Göstergeleri

Performans Göstergesi	Ölçü Birimi	2021	2022 Planlanan	2022 YS Gerç. Tahmini	2023 Hedef	2024 Tahmin	2025 Tahmin
1- Ar-ge prim teşvikinden faydalanan kişi sayısı	Sayı	107.746	110.000	110.000	115.000	120.000	125.000

Göstergeye İlişkin Açıklama: Ar-ge prim teşvikinden faydalanan kişi sayısını ifade etmektedir.
Hesaplama Yöntemi: SGK idari kayıtlarından elde edilmektedir.
Verinin Kaynağı: SGK
Sorumlu İdare: ÇALIŞMA VE SOSYAL GÜVENLİK BAKANLIĞI

Performans Göstergesi	Ölçü Birimi	2021	2022 Planlanan	2022 YS Gerç. Tahmini	2023 Hedef	2024 Tahmin	2025 Tahmin
2- Faaliyete geçen iş kulübü sayısı	Sayı	16	10	10	10	3	2

Göstergeye İlişkin Açıklama: Gösterge faaliyete geçen İş Kulübü sayısını içermektedir
Hesaplama Yöntemi: Taşra birimlerinin bildirdiği açılan İş Kulübü sayısı toplamı
Verinin Kaynağı: İŞKUR
Sorumlu İdare: ÇALIŞMA VE SOSYAL GÜVENLİK BAKANLIĞI

Performans Göstergesi	Ölçü Birimi	2021	2022 Planlanan	2022 YS Gerç. Tahmini	2023 Hedef	2024 Tahmin	2025 Tahmin
3- İşbaşı eğitim programından yararlanan kişi sayısı	Sayı	360.170	364.000	200.000	200.000	210.000	220.000

Göstergeye İlişkin Açıklama: İşbaşı eğitim programlarından yararlanan kişi sayısını göstermektedir.
Hesaplama Yöntemi: İşbaşı eğitim programlarına başvuran kişi sayısı.
Verinin Kaynağı: İŞKUR
Sorumlu İdare: ÇALIŞMA VE SOSYAL GÜVENLİK BAKANLIĞI

Performans Göstergesi	Ölçü Birimi	2021	2022 Planlanan	2022 YS Gerç. Tahmini	2023 Hedef	2024 Tahmin	2025 Tahmin
4- İşsizlik oranı	Oran	12	12	10,8	10,4	9,9	9,6

Göstergeye İlişkin Açıklama: İşsizlik oranı, çalışma gücünde ve arzusunda olan ve cari ücretten çalışmaya razı olup ta iş bulamayan işgücünün toplam işgücüne oranıdır. 2020 yılsonu tahmini ve 2022, 2023, 2024 yılları tahminleri Orta Vadeli Programdan (2022-2024) alınmıştır.

Hesaplama Yöntemi:

Verinin Kaynağı:

Sorumlu İdare:

(İşsiz Sayısı/İşgücü) *100

Orta Vadeli Program (2022-2024)

ÇALIŞMA VE SOSYAL GÜVENLİK BAKANLIĞI

Performans Göstergesi	Ölçü Birimi	2021	2022 Planlanan	2022 YS Gerç. Tahmini	2023 Hedef	2024 Tahmin	2025 Tahmin
5- İşveren prim teşvikinden faydalanan kişi sayısı	Sayı	10.332.140	12.500.000	12.500.000	13.000.000	13.500.000	14.000.000

Göstergeye İlişkin Açıklama: Gösterge işveren prim teşvikinden faydalanan kişi sayısını içermektedir.

Hesaplama Yöntemi:

Verinin Kaynağı:

Sorumlu İdare:

SGK idari kayıtlarından elde edilmektedir.

SGK

ÇALIŞMA VE SOSYAL GÜVENLİK BAKANLIĞI

Performans Göstergesi	Ölçü Birimi	2021	2022 Planlanan	2022 YS Gerç. Tahmini	2023 Hedef	2024 Tahmin	2025 Tahmin
6- Mesleki eğitim programlarından yararlanan kişi sayısı	Sayı	101.501	97.000	16.500	16.000	17.000	18.000

Göstergeye İlişkin Açıklama: İstihdamın korunması, artırılması, geliştirilmesi ve işsizliğin azaltılması hedefleri çerçevesinde, İŞKUR'a kayıtlı herhangi bir mesleği olmayan, bir mesleği olmakla birlikte mesleğinde iş bulamayan veya mesleğinde yeterli olmayan işsizlerin niteliklerini geliştirerek istihdam edilebilirliklerini artırmak amacıyla düzenlenen mesleki eğitim kurslarından yıllar itibariyle daha fazla kişinin yararlandırılması sağlanacaktır.

Hesaplama Yöntemi:

Verinin Kaynağı:

Sorumlu İdare:

Mesleki eğitim kurslarından yararlanan kişi sayısı toplamı.

İŞKUR

ÇALIŞMA VE SOSYAL GÜVENLİK BAKANLIĞI

Performans Göstergesi	Ölçü Birimi	0	2022 Planlanan	2022 YS Gerç. Tahmini	2023 Hedef	2024 Tahmin	2025 Tahmin
7- Ulusal Genç İstihdam stratejisi ve eylem planları kapsamında gerçekleştirilen izleme, değerlendirme ve koordinasyon faaliyeti sayısı	Sayı	0	0	0	2	0	0

Göstergeye İlişkin Açıklama: Ulusal Genç İstihdam Stratejisi 2021-2023 yıllarını kapsamaktadır. Strateji belgesinin izlenmesi için yılda iki defa İzleme ve Değerlendirme Kurulu İDK toplanmakta olup, kurulun sekretaryası Çalışma Genel Müdürlüğü tarafında yapılmakta, kurul toplantıları için İDK raporları hazırlanmaktadır.

Hesaplama Yöntemi: Yapılan toplantı ve/veya hazırlanan İzleme ve Değerlendirme Kurulu (İDK) raporu sayıları.

Verinin Kaynağı: Çalışma Genel Müdürlüğü tarafından hazırlanan Strateji Belgesi İzleme ve Değerlendirme Kurulu (İDK) Raporu (Yıllık)

Sorumlu İdare: ÇALIŞMA VE SOSYAL GÜVENLİK BAKANLIĞI

Alt Program Kapsamında Yürütülecek Faaliyet Maliyetleri

Faaliyetler	2022 Bütçe	2022 Harcama Haziran	2023 Bütçe	2024 Tahmin	2025 Tahmin
Esnaf Ahilik Sandığına Katkı	0	0	0	1.418.513.000	1.578.048.000
Bütçe İçi	0	0	0	1.418.513.000	1.578.048.000
Bütçe Dışı	0	0	0	0	0
İşsizlik Sigortasına Katkı	9.488.635.000	5.352.062.450	21.479.166.000	26.753.147.000	31.468.899.000
Bütçe İçi	9.488.635.000	5.352.062.450	21.479.166.000	26.753.147.000	31.468.899.000
Bütçe Dışı	0	0	0	0	0
İstihdamın Korunması ve Geliştirilmesi	664.048.000	433.019.081	1.618.499.000	2.013.129.000	2.240.194.000
Bütçe İçi	664.048.000	433.019.081	1.618.499.000	2.013.129.000	2.240.194.000
Bütçe Dışı	0	0	0	0	0
Mesleki Eğitim Kanunu Kapsamında İşsizlik Sigortası Fonuna Yapılan Ödemeler	0	1.872.316.314	10.345.000.000	11.896.750.000	13.086.425.000
Bütçe İçi	0	1.872.316.314	10.345.000.000	11.896.750.000	13.086.425.000
Bütçe Dışı	0	0	0	0	0
Sigorta Prim Teşvikleri	34.021.219.000	20.769.601.760	66.201.560.000	82.946.488.000	97.401.100.000
Bütçe İçi	34.021.219.000	20.769.601.760	66.201.560.000	82.946.488.000	97.401.100.000
Bütçe Dışı	0	0	0	0	0
T O P L A M	44.173.902.000	28.426.999.606	99.644.225.000	125.028.027.000	145.774.666.000
Bütçe İçi	44.173.902.000	28.426.999.606	99.644.225.000	125.028.027.000	145.774.666.000
Bütçe Dışı	0	0	0	0	0

Faaliyetlere İlişkin Açıklamalar:

Esnaf Ahilik Sandığına Katkı

6824 sayılı Kanunun 9'uncu maddesi ile 4447 sayılı İşsizlik Sigortası Kanununa eklenen Ek 6'ncı madde hükmü gereği; Esnaf Ahilik Sandığının gerektirdiği görev ve hizmetler için malî kaynak sağlamak, piyasa şartlarında kaynakları değerlendirmek, bu kanunun öngördüğü ödemelerde bulunmak üzere Esnaf Ahilik Sandığı kurulmuştur. 4447 sayılı Kanuna eklenen geçici madde ile uygulaması 31.12.2023 yılına ertelenmiştir.

İstihdamın Korunması ve Geliştirilmesi

4 sayılı Cumhurbaşkanlığı Kararnamesinin 627'nci maddesinin (a) bendinde Türkiye İş Kurumu Genel Müdürlüğünün gelirleri arasında "Her yıl Bakanlık bütçesine Türkiye İş Kurumu için konulan ödenek" hükmü yer almaktadır. Bu kapsamda; Türkiye İş Kurumunun cari ve yatırım giderleri için Bakanlık bütçesinden aktarma yapılmaktadır.

İşsizlik Sigortasına Katkı

İşsizlik Sigortası Fonu için Kanunun öngördüğü devlet katkısının 4447 sayılı Kanun gereğince fona aktarılması yapılmaktadır. Söz konusu fon, ilgili Kanun ile belirlenen usullerde yönetilmekte ve faaliyetlerin finansmanı için kullanılmaktadır.

Mesleki Eğitim Kanunu Kapsamında İşsizlik Sigortası Fonuna Yapılan Ödemeler

3308 sayılı Mesleki Eğitim Kanunu kapsamında yapılan ödemeler.

Sigorta Prim Teşvikleri

5510, 4857 ve 2828 sayılı Kanunlarda sigorta prim teşvikleri için öngörülen ve hazine tarafından karşılanması gereken devlet katkısı SGK'na aktarılmaktadır.

Alt Program Adı: ÇALIŞMA HAYATI VE SOSYAL DİYALOG**Gerekçe ve Açıklamalar**

Çalışma hayatında yaşanan yeni gelişmelerin takip edilmesi, sosyal diyalog mekanizmalarının etkinleştirilmesi, istihdam politikalarında uluslararası işgücü boyutu da dâhil olmak üzere yeni stratejiler ile çalışma hayatına ilişkin sorunların çözümünde devlet, sosyal taraflar ve bireyler arasında iletişimin artırılması, yaşanan sorunların asgariye indirilmesi amacıyla ilgili tüm tarafların yetkinliğinin ve farkındalıklarının artırılması.

Alt Program Hedefi:

Çalışma hayatında etkin işbirliğinin geliştirilmesi amaçlanmaktadır.

Performans Göstergeleri

Performans Göstergesi	Ölçü Birimi	2021	2022 Planlanan	2022 YS Gerç. Tahmini	2023 Hedef	2024 Tahmin	2025 Tahmin
1- Çalışma hayatı ile ilgili araştırma ve proje sayısı	Sayı	6	4	4	6	4	4

Göstergeye İlişkin Açıklama: Çalışma Genel Müdürlüğünce çalışma hayatı ile ilgili araştırma ve projeler geliştirilerek gerçekleştirilmesi sağlanacaktır.

Hesaplama Yöntemi: Yatırım programında yer alan ve devam eden proje sayısı toplamı.

Verinin Kaynağı: Çalışma Genel Müdürlüğü

Sorumlu İdare: ÇALIŞMA VE SOSYAL GÜVENLİK BAKANLIĞI

Performans Göstergesi	Ölçü Birimi	2021	2022 Planlanan	2022 YS Gerç. Tahmini	2023 Hedef	2024 Tahmin	2025 Tahmin
2- İşgücü piyasasında nitelikli yabancıların çalışacağı sektörlerin belirlenmesine yönelik sektör çalışması sayısı	Sayı	9	2	2	2	2	2

Göstergeye İlişkin Açıklama: ÜİGM tarafından yazılan ve/veya projeler aracılığıyla desteklenen rapor sayılarını göstermektedir.

Hesaplama Yöntemi: Rapor adedi.

Verinin Kaynağı: ÜİGM sektör raporu.

Sorumlu İdare: ÇALIŞMA VE SOSYAL GÜVENLİK BAKANLIĞI

Performans Göstergesi	Ölçü Birimi	2021	2022 Planlanan	2022 YS Gerç. Tahmini	2023 Hedef	2024 Tahmin	2025 Tahmin
3- Mevsimlik tarım işçisi sayısı	Sayı	64.596	60.000	65.000	65.000	75.000	85.000

Göstergeye İlişkin Açıklama: Veriler otomasyon sisteminden anlık alınabilmektedir. 1774 sayılı Kimlik Bildirme Kanununun 7'nci maddesinde; mevsimlik tarım işçisi olarak sürekli ikametinin dışında bir başka ilde çalışmak amacıyla geçici olarak yer değiştirenlerin kimlik bildirimlerinin, bu kişilerin yaşadıkları geçici yerleşim alanlarında doğrudan kolluk kuvvetlerince alınacağı ve bu bildirimlerin Çalışma ve Sosyal Güvenlik Bakanlığı ile elektronik ortamda paylaşılacağı düzenlenmiştir. Bu çerçevede; Kimlik Bildirme Kanunu kapsamında 81 ilde Emniyet Genel Müdürlüğü ve Jandarma Genel komutanlığı tarafından toplanan mevsimlik tarım işçilerine ait bilgilerin e-METİP sistemine girişi yapılmaktadır.

Hesaplama Yöntemi:

Otomasyon sistemi kapsamında kolluk kuvvetlerinden alınan (Polis ve Jandarma) veriler toplanmaktadır.

Verinin Kaynağı:

Çalışma Genel Müdürlüğü, Otomasyon Sistemi

Sorumlu İdare:

ÇALIŞMA VE SOSYAL GÜVENLİK BAKANLIĞI

Performans Göstergesi	Ölçü Birimi	2021	2022 Planlanan	2022 YS Gerç. Tahmini	2023 Hedef	2024 Tahmin	2025 Tahmin
4- Mobbing kaynaklı başvuru sayısı	Sayı	15.517	17.000	13.000	15.000	14.500	14.000

Göstergeye İlişkin Açıklama: Bakanlığımıza gelen başvurular doğrultusunda inceleme ve değerlendirmeler gerçekleştirilmektedir.

Hesaplama Yöntemi:

Başvuru sayısı toplamı.

Verinin Kaynağı:

Çalışma Genel Müdürlüğü, Basın ve Halkla İlişkiler Müşavirliği

Sorumlu İdare:

ÇALIŞMA VE SOSYAL GÜVENLİK BAKANLIĞI

Alt Program Kapsamında Yürütülecek Faaliyet Maliyetleri

Faaliyetler	2022 Bütçe	2022 Harcama Haziran	2023 Bütçe	2024 Tahmin	2025 Tahmin
Çalışma Hayatı ve Sosyal Diyalogün Geliştirilmesi	113.454.000	45.517.263	187.708.000	195.541.000	224.910.000
Bütçe İçi	113.454.000	45.517.263	187.708.000	195.541.000	224.910.000
Bütçe Dışı	0	0	0	0	0
Kamuda Etik Kültürünün Geliştirilmesi	1.614.000	237.048	992.000	1.181.000	1.311.000
Bütçe İçi	1.614.000	237.048	992.000	1.181.000	1.311.000
Bütçe Dışı	0	0	0	0	0
Mevsimlik Tarım İşçilerine Yönelik Faaliyetler	22.000.000	5.042.855	26.500.000	97.275.000	117.218.000
Bütçe İçi	22.000.000	5.042.855	26.500.000	97.275.000	117.218.000
Bütçe Dışı	0	0	0	0	0
Uluslararası İşgücü Politikası Uygulamalarının Geliştirilmesi	17.512.000	15.328.645	43.885.000	49.205.000	56.348.000
Bütçe İçi	17.512.000	15.328.645	43.885.000	49.205.000	56.348.000
Bütçe Dışı	0	0	0	0	0
T O P L A M	154.580.000	66.125.812	259.085.000	343.202.000	399.787.000
Bütçe İçi	154.580.000	66.125.812	259.085.000	343.202.000	399.787.000
Bütçe Dışı	0	0	0	0	0

Faaliyetlere İlişkin Açıklamalar:

Çalışma Hayatı ve Sosyal Diyalogun Geliştirilmesi

Çalışma hayatında yaşanan yeni gelişmelerin takip edilmesi, sosyal diyalog mekanizmalarının etkinleştirilmesi, istihdam politikalarında yeni stratejiler ile çalışma hayatına ilişkin sorunların çözümünde devlet, sosyal taraflar ve bireyler arasında iletişimin artırılması, yaşanan sorunların asgariye indirilmesi amacıyla ilgili tüm tarafların yetkinliğinin ve farkındalıklarının artırılması, ikili/üçlü sosyal diyalog mekanizmaları işletilerek düzenlemelerin yapılması, projelerin yürütülmesi ve farkındalık artırma faaliyetlerinin gerçekleştirilmesi, Çalışma Meclisi, Üçlü Danışma Kurulu, Asgari Ücret Tespit Komisyonu gibi sosyal diyalog mekanizmalarının toplanması ve bu platformlarda işçi ve işveren taraflarının görüşlerinin temsil edilmesinin sağlanması. (6356 sayılı Sendikalar ve Toplu İş Sözleşmesi Kanunu, 4857 sayılı İş Kanunu, 5953 sayılı Basın Mesleğinde Çalışanlarla Çalıştıranları Arasındaki Münasebetlerin Tanzimi Hakkında Kanun, 854 sayılı Deniz İş Kanunu, 488 sayılı Kamu Görevlileri ve Toplu Sözleşme Kanunu)

Kamuda Etik Kültürünün Geliştirilmesi

5176 sayılı Kamu Görevlileri Etik Kurulu Kurulması ve Bazı Kanunlarda Değişiklik Yapılması Hakkında Kanunda Yapılan değişiklikler ve Kamu Görevlileri Etik Davranış İlkeleri ile Başvuru Usul ve Esasları Hakkında Yönetmelik kapsamında kamuda etik kültürünü yerleştirme misyonuyla Kurulumuz kamu kurum ve kuruluşlarının temsilcileri, akademisyenler, STK'lar ve ilgili uzmanların katılımı ile çeşitli eğitim, seminer ve konferanslar düzenlemektedir.

Her yıl 50'ye yakın üye kurum ve kuruluşun katılımıyla Etik Platformu toplantıları yapılmaktadır. Kamu görevlilerine rehberlik etmesi amacıyla "Etik Rehberi" bastırılmakta, Kurul'ca en az genel müdür ve eşiti seviyedeki kamu görevlileri hakkındaki ihbar ve şikayetler incelemekte, bu çerçevede raportörler tarafından ülke genelinde yerinde inceleme yapılmaktadır.

Kurul tarafından etik ihlal kararı verilmekte ve bu kararlar resmi internet sitesinde anonim olarak yayınlanmaktadır.

Mevsimlik Tarım İşçilerine Yönelik Faaliyetler

2017/6 sayılı Başbakanlık Genelgesi kapsamında kurulan Mevsimlik Tarım İşçileri Bilgi Sistemi (e-Metip) ile mevsimlik tarım işçilerine verilen kamu hizmetlerinin etkin olarak sunulabilmesi, çocuk işçiliği ile mücadele edilmesi ve mevsimlik tarım işçilerine ilişkin sayısal bilgi elde edilerek ülkemizin mevsimlik göç haritasının çıkarılması amaçlanmıştır.

Uluslararası İşgücü Politikası Uygulamalarının Geliştirilmesi

6735 sayılı Uluslararası İşgücü Kanunu kapsamında yüksek nitelikli işgücü açığını kapatmaya yönelik ülkemize beyin göçünün teşviki bağlamında sektörel işgücü piyasası araştırmalarının ve analizlerinin yapılması, uluslararası işgücü politikamızın kurgulanması ve yürütülmesi anlamında orta ve uzun vadeli projeksiyonlar geliştirilmesini sağlayacaktır.

Alt Program Adı: İŞ SAĞLIĞI VE GÜVENLİĞİ**Gereç ve Açıklamalar**

Sağlıklı ve güvenli çalışma ortamının oluşturulması adına; iş kazalarının ve meslek hastalıklarının önlenmesi, İş Sağlığı ve Güvenliği kültürünün yaygınlaştırılması, sektörel çözümler üretilmesi ile İş Sağlığı ve Güvenliği hizmetlerinin etkinleştirilmesi amaçlanmaktadır. Bu kapsamda, mevzuat çalışmaları, ulusal ve uluslararası projeler, işbirlikleri, eğitim, rehberlik, denetim ve yetkilendirme faaliyetleri yerine getirilmektedir.

Alt Program Hedefi:

İş kazası ve meslek hastalıklarıyla etkin mücadele edilerek iş sağlığı ve güvenliği sağlanacaktır.

Performans Göstergeleri

Performans Göstergesi	Ölçü Birimi	2021	2022 Planlanan	2022 YS Gerç. Tahmini	2023 Hedef	2024 Tahmin	2025 Tahmin
1- İş sağlığı ve güvenliği alanında yetkilendirilmiş kurum denetim sayısı	Sayı	1.928	620	1.070	420	420	420

Göstergeye İlişkin Açıklama: Bu gösterge, bir yılda iş sağlığı ve güvenliği alanında yetkilendirilmiş kurumlara kaç denetim yapıldığını gösterecektir.

Hesaplama Yöntemi: Yetkilendirilmiş kurumlara yapılan toplam denetim sayısı hesaplanacaktır.

Verinin Kaynağı: Veriler İSG-Katip Sistemi ve İBYS üzerinden elde edilecektir.

Sorumlu İdare: ÇALIŞMA VE SOSYAL GÜVENLİK BAKANLIĞI

Performans Göstergesi	Ölçü Birimi	2021	2022 Planlanan	2022 YS Gerç. Tahmini	2023 Hedef	2024 Tahmin	2025 Tahmin
2- İş sağlığı ve güvenliğinin geliştirilmesi ve yaygınlaştırılmasına yönelik yürütülen etkinlik ve proje sayısı	Sayı	85	55	71	65	65	65

Göstergeye İlişkin Açıklama: İş sağlığı ve güvenliği alanında yapılan etkinlikler, projeler ve katılım sağlanan organizasyonlar İSG farkındalığını artırıcı yönde etki etmektedir. Hem genel müdürlük faaliyetlerinin görünür ve etkin kılınması hem de verilme istenen İSG mesajının hedef gruplara ulaşması ile iş kazası ve meslek hastalıklarında kayda değer bir azalma olacağı beklenmektedir.

Hesaplama Yöntemi: Genel Müdürlüğün organize ettiği etkinlik ve proje sayıları ile personel tarafından katılım sağlanan kurum dışı etkinlik ve proje sayılarının toplamı (online olanlar dahil).

Verinin Kaynağı: İSGGM Eylem gerçekleştirmeleri.

Sorumlu İdare: ÇALIŞMA VE SOSYAL GÜVENLİK BAKANLIĞI

Performans Göstergesi	Ölçü Birimi	2021	2022 Planlanan	2022 YS Gerç. Tahmini	2023 Hedef	2024 Tahmin	2025 Tahmin
3- Kaza önleme ve çalışma koşullarının iyileştirilmesine yönelik faaliyet sayısı	Sayı	610	400	1.558	858	858	858

Göstergeye İlişkin Açıklama: Kaza önleme ve çalışma koşullarının iyileştirilmesine yönelik yürütülmekte olan kaza araştırma, iş hijyeni ve sağlık gözetimi ölçüm, test, analiz ve danışmanlık hizmetleri, performans göstergesi olarak değerlendirilmektedir.

İş sağlığı ve güvenliği (İSG) alanında İSGÜM tarafından iş sağlığı ve güvenliği alanında kaza araştırma, iş hijyeni ve sağlık gözetimi ölçüm, test, analiz ve danışmanlık hizmetleri sayısı, iş kazası ve meslek hastalıklarının azaltılması için toplumda İSG farkındalığının oluşturulması gibi faydalar sağlanacaktır.

Zorunlu durumlarda (bulaşıcı hastalık vb.) mevzuat tarafından yüz yüze gerçekleştirilmesi zorunlu olan faaliyetlerin gerçekleştirilememesi veya faaliyetlerde azalmalar söz konusu olabilmektedir.

Hesaplama Yöntemi:

İş hijyeni, KKD ve İş Sağlığı birimlerinde gerçekleştirilmekte olan ölçüm, test, analiz ve danışmanlık hizmetlerinin sayısı.

Verinin Kaynağı:

İSGGM Eylem gerçekleştirmeleri.

Sorumlu İdare:

ÇALIŞMA VE SOSYAL GÜVENLİK BAKANLIĞI

Performans Göstergesi	Ölçü Birimi	2021	2022 Planlanan	2022 YS Gerç. Tahmini	2023 Hedef	2024 Tahmin	2025 Tahmin
4- Ölümlü iş kazası oranı (yüz binde)	Oran	6,5 ²	5,3	6,5	6,3	6,2	6,1

Göstergeye İlişkin Açıklama: SGK istatistik yıllıklarına göre yayımlanan veriler dikkate alınmaktadır.

Hesaplama Yöntemi:

SGK istatistik yıllıklarına göre yayımlanan bir önceki yıla ait veriler ile 2 yıl önceki veriler arasındaki yüz binde değişimdir.

Verinin Kaynağı:

SGK İstatistik Yıllığı.

Sorumlu İdare:

ÇALIŞMA VE SOSYAL GÜVENLİK BAKANLIĞI

Alt Program Kapsamında Yürütülecek Faaliyet Maliyetleri

Faaliyetler	2022 Bütçe	2022 Harcama Haziran	2023 Bütçe	2024 Tahmin	2025 Tahmin
İş Sağlığı ve Güvenliğinin Sağlanması	76.526.000	49.855.504	164.268.000	188.431.000	216.877.000
Bütçe İçi	76.526.000	49.855.504	164.268.000	188.431.000	216.877.000
Bütçe Dışı	0	0	0	0	0
T O P L A M	76.526.000	49.855.504	164.268.000	188.431.000	216.877.000
Bütçe İçi	76.526.000	49.855.504	164.268.000	188.431.000	216.877.000
Bütçe Dışı	0	0	0	0	0

² Ölümlü iş kazası oranı (yüz binde); 2021 yılı gerçekleşmesi 6,2 olarak tahmin edilmiştir, ancak yayımlanan 2021 SGK Yıllığı gerçekleşme verisine göre 6,5 olarak revize edilmiştir.

Faaliyetlere İlişkin Açıklamalar:

İş Sağlığı ve Güvenliğinin Sağlanması

6331 sayılı İş Sağlığı ve Güvenliği Kanunu kapsamında sağlıklı ve güvenli çalışma ortamının oluşturulması adına; iş kazalarının ve meslek hastalıklarının önlenmesi, iş sağlığı ve güvenliği kültürünün yaygınlaştırılması ve etkinleştirilmesi amacıyla mevzuat, standart ve norm hazırlama, sektörel çalışmalar, ulusal ve uluslararası projeler ile etkinlikler, işbirlikleri, eğitim, rehberlik, İSG hizmeti sunan kişi, kurum ve laboratuvarların yetkilendirme ve denetimleri ile kişisel koruyucu donanımların piyasa gözetim ve denetim faaliyetleri yürütülecektir.

Alt Program Adı: YURTDIŞINDA YAŞAYAN VATANDAŞLARA YÖNELİK İSTİHDAM VE SOSYAL KORUMA HİZMETLERİ

Gerekeçe ve Açıklamalar

Yurtdışında yaşayan vatandaşların mesleki niteliklerinin artırılmasına yönelik faaliyetlerle istihdam edilebilirliklerinin artırılması, istihdam piyasasında ayrımcı muameleye uğranılmamasına yönelik önleyici ve giderici tedbirlerin alınması ve sosyal güvenlik haklarından tam yararlanılması konusunda bilgilendirme ve yönlendirme yapılması ile çocuk ve gençlerin ülkemiz ile bağlarının korunması ve güçlendirilmesi.

Alt Program Hedefi:

Yurt dışında yaşamış veya yaşamakta olan vatandaşlarımızın buldukları ülkelerdeki çalışma ve sosyal güvenlik alanındaki hak ve menfaatleri korunacak ve sosyal hizmetlere erişimleri kolaylaştırılacaktır.

Performans Göstergeleri

Performans Göstergesi	Ölçü Birimi	2021	2022 Planlanan	2022 YS Gerç. Tahmini	2023 Hedef	2024 Tahmin	2025 Tahmin
1- Yurtdışında sosyal güvenlik ve istihdam konularında düzenlenen bilgilendirme toplantısı sayısı	Sayı	399	950	500	1.000	1.100	1.300

Göstergeye İlişkin Açıklama: Yurt dışında yaşayan vatandaşlarımızın mesleki niteliklerini artırmaya yönelik yabancı ülke kurumlarıyla işbirliği içerisinde projeler yürüterek işgücü piyasasına girmelerini kolaylaştırmak üzere yapılan bilgilendirme toplantı sayısı. Vatandaşlarımızın buldukları ülkede ve ülkemizdeki uluslararası anlaşmalar ve ikili anlaşmaların sağladığı haklardan eşit bir şekilde yararlanmalarını teminen çalışma hayatı, sosyal güvenlik ve sosyal hizmet konularında yapılan bilgilendirme toplantı sayısı.

Hesaplama Yöntemi:

Üç aylık performans raporlarında bildirilen toplantı sayılarının toplanması ile hesaplanmaktadır.

Verinin Kaynağı:

Aylık birim faaliyet raporları ve üç aylık performans raporları.

Sorumlu İdare:

ÇALIŞMA VE SOSYAL GÜVENLİK BAKANLIĞI

Performans Göstergesi	Ölçü Birimi	2021	2022 Planlanan	2022 YS Gerç. Tahmini	2023 Hedef	2024 Tahmin	2025 Tahmin
2- Yurtdışında sosyal güvenlik ve istihdam konularında ulaşılan vatandaş sayısı	Sayı	164.440	225.000	225.000	250.000	275.000	350.000

Göstergeye İlişkin Açıklama: Yurt dışı birimlerimizin doğrudan (şahsen, telefonla, posta ve e-posta yoluyla yapılan vatandaş müracaatları) ulaştığı ve temsil/bilgilendirme görevleri çerçevesinde ulaşılan tüm vatandaşlarımızın sayısı.

Hesaplama Yöntemi:

Üç aylık performans raporlarında bildirilen ulaşılan vatandaş sayılarının toplanması ile hesaplanmaktadır.

Verinin Kaynağı:

Aylık birim faaliyet raporları ve üç aylık performans raporları.

Sorumlu İdare:

ÇALIŞMA VE SOSYAL GÜVENLİK BAKANLIĞI

Alt Program Kapsamında Yürütülecek Faaliyet Maliyetleri

Faaliyetler	2022 Bütçe	2022 Harcama Haziran	2023 Bütçe	2024 Tahmin	2025 Tahmin
Yurtdışında Yaşayan Vatandaşların İstihdamını Sağlamaya Yönelik Faaliyetler	109.837.000	37.692.554	202.415.000	238.190.000	263.678.000
Bütçe İçi	109.837.000	37.692.554	202.415.000	238.190.000	263.678.000
Bütçe Dışı	0	0	0	0	0
T O P L A M	109.837.000	37.692.554	202.415.000	238.190.000	263.678.000
Bütçe İçi	109.837.000	37.692.554	202.415.000	238.190.000	263.678.000
Bütçe Dışı	0	0	0	0	0

Faaliyetlere İlişkin Açıklamalar:**Yurtdışında Yaşayan Vatandaşların İstihdamını Sağlamaya Yönelik Faaliyetler**

1 Sayılı Cumhurbaşkanlığı Kararnamesinin 75'inci maddesi kapsamında; yurt dışında yaşayan vatandaşların mesleki niteliklerini artırmaya yönelik yabancı ülke kurumlarıyla işbirliği içerisinde projeler yürüterek vatandaşlarımızın istihdam piyasasına girmelerini kolaylaştırmak. Vatandaşlarımızın buldukları ülke ile ülkemiz mevzuatının ve uluslararası anlaşmalar ile ikili anlaşmaların sağladığı haklardan eşit bir şekilde yararlanmasını teminen çalışma hayatı ve sosyal güvenlik konularında bilinçlendirme, yönlendirme yaparak ilgili kurumlar nezdinde çözüme yönelik girişimlerde bulunulacaktır.

Bütçe Yılı: 2023
Program Adı: SOSYAL GÜVENLİK
Alt Program Adı: SOSYAL GÜVENLİK SİSTEMİNE MALİ KATKI
Gerekçe ve Açıklamalar

Sosyal Güvenlik Kurumunun finansman açığının karşılanması.

Alt Program Hedefi:

Sosyal güvenlik kurumunun finansman açığı karşılanacak ve diğer kanuni yükümlülükler yerine getirilecektir.

Performans Göstergeleri

Performans Göstergesi	Ölçü Birimi	2021	2022 Planlanan	2022 YS Gerç. Tahmini	2023 Hedef	2024 Tahmin	2025 Tahmin
1- Bayram ikramiyesi alan emekli sayısı	Sayı	12.719.522	13.052.000	13.035.000	13.365.150	13.708.920	14.061.530

Göstergeye İlişkin Açıklama: Bayram ikramiyesi, Ramazan ve Kurban Bayramları öncesinde emekli aylığı, yaşlılık aylığı, vazife malullüğü aylığı, malullük aylığı, ölüm aylığı ile sürekli iş göremezlik geliri ve ölüm geliri alanlara ödenir. Ayrıca Kurumdan aylık alan; şehit yakınları, gaziler, muharip gaziler, güvenlik korucuları, şampiyon sporcular ve terörden zarar gören sivil vatandaşlar ile bu kişilerin hak sahiplerine bayram ikramiyesi ödenir.

Hesaplama Yöntemi:

Verinin Kaynağı:

Sorumlu İdare:

Bayram ikramiyesi almaya hak kazanan kişi sayısı toplamı.

SGK

ÇALIŞMA VE SOSYAL GÜVENLİK BAKANLIĞI

Performans Göstergesi	Ölçü Birimi	2021	2022 Planlanan	2022 YS Gerç. Tahmini	2023 Hedef	2024 Tahmin	2025 Tahmin
2- Devlet katkısının sosyal güvenlik kurumu gelirlerine oranı	Oran	17	16,39	17,4	16,3	16,9	17

Göstergeye İlişkin Açıklama: Devlet katkısı, devletin tüm bireysel emeklilik katılımcılarına, bireysel emekliliğin teşvik edilmesi amacıyla yapacağı destek ödemesidir.

Hesaplama Yöntemi:

Verinin Kaynağı:

Sorumlu İdare:

Devlet katkısı/SGK geliri.

SGK

ÇALIŞMA VE SOSYAL GÜVENLİK BAKANLIĞI

Performans Göstergesi	Ölçü Birimi	2021	2022 Planlanan	2022 YS Gerç. Tahmini	2023 Hedef	2024 Tahmin	2025 Tahmin
3- Sosyal güvenlik kurumu gelirlerinin giderlerini karşılama oranı	Oran	97	94,7	91,5	96,3	94,8	93,9

Göstergeye İlişkin Açıklama: SGK gelirlerinin giderlerini karşılama oranı, finansman analizi açısından en önemli göstergelerden bir tanesidir.

Hesaplama Yöntemi:

Verinin Kaynağı:

Sorumlu İdare:

Kurum geliri/Kurum gideri.

SGK

ÇALIŞMA VE SOSYAL GÜVENLİK BAKANLIĞI

Alt Program Kapsamında Yürütülecek Faaliyet Maliyetleri

Faaliyetler	2022 Bütçe	2022 Harcama Haziran	2023 Bütçe	2024 Tahmin	2025 Tahmin
Sosyal Güvenlik Kurumunun Finansman Açığının Karşılanması	38.956.291.000	19.680.000.000	59.192.143.000	100.245.486.000	137.802.397.000
Bütçe İçi	38.956.291.000	19.680.000.000	59.192.143.000	100.245.486.000	137.802.397.000
Bütçe Dışı	0	0	0	0	0
Üniversite Sağlık Hizmeti Sunucularının SGK Tarafından Terkin Edilen Tutarları Karşılığı Yapılan Ödemeler	0	1.261.134.547	0	0	0
Bütçe İçi	0	1.261.134.547	0	0	0
Bütçe Dışı	0	0	0	0	0
T O P L A M	38.956.291.000	20.941.134.547	59.192.143.000	100.245.486.000	137.802.397.000
Bütçe İçi	38.956.291.000	20.941.134.547	59.192.143.000	100.245.486.000	137.802.397.000
Bütçe Dışı	0	0	0	0	0

Faaliyetlere İlişkin Açıklamalar:**Sosyal Güvenlik Kurumunun Finansman Açığının Karşılanması**

4 sayılı Cumhurbaşkanlığı Kararnamesinin 431/d maddesi uyarınca "Emeklilik Sigortası Finansman Açığı" kapsamında bakanlık bütçesinden SGK'na yapılan ödemelerdir.

Üniversite Sağlık Hizmeti Sunucularının SGK Tarafından Terkin Edilen Tutarları Karşılığı Yapılan Ödemeler

Kamu üniversite sağlık hizmeti sunucularının SGK tarafından terkin edilen tutarları karşılığı bakanlıktan yapılan ödemelerdir.

FAALİYET MALİYETLERİ TABLOSU

İdare Adı	ÇALIŞMA VE SOSYAL GÜVENLİK BAKANLIĞI
Program Adı	ÇOCUKLARIN KORUNMASI VE GELİŞİMİNİN SAĞLANMASI
Alt Program Adı	ÇOCUKLARIN KORUNMASI
Alt Program Hedefi	Bakıma ihtiyacı olan çocukların ailelerinin yanında yetiştirilmesi için yürütülen faaliyetler yaygınlaştırılacak, koruma altına alınan çocuklara yönelik ihtisaslaşmış bakım kuruluşlarının hizmet kalitesi artırılabacaktır.
Faaliyet Adı	Çocuk İşçiliği ile Mücadeleye Yönelik Faaliyetler
Açıklama	1 Sayılı Cumhurbaşkanlığı Kararnamesinin 69'uncu maddesi ve Çocuk İşçiliği ile Mücadele Ulusal Programının etkin bir şekilde uygulanması, 81 ilde kurulan Çocuk İşçiliği İle Mücadele Birimlerinin etkinliğinin artırılması, bütün ilgili kurum, kuruluş ve sosyal taraflarla çocuk işçiliği ile mücadele alanında proje ve farkındalık artırma faaliyetleri gerçekleştirilmektedir.

EKONOMİK KOD	2022 Bütçe	2022 Harcama (Haziran)	2023 Bütçe	2024 Tahmin	2025 Tahmin
<i>Personel Giderleri</i>					
<i>Sosyal Güvenlik Kurumuna Devlet Primi Giderleri</i>					
<i>Mal ve Hizmet Alım Giderleri</i>					
<i>Faiz Giderleri</i>					
<i>Cari Transferler</i>					
<i>Sermaye Giderleri</i>					
<i>Sermaye Transferleri</i>	14.000.000		41.000.000		
<i>Borç Verme</i>					
BÜTÇE İÇİ TOPLAM KAYNAK	14.000.000		41.000.000		
<i>Döner Sermaye</i>					
<i>Özel Hesap</i>					
<i>Diğer Bütçe Dışı Kaynak</i>					
BÜTÇE DIŞI TOPLAM KAYNAK					
FAALİYET MALİYETİ TOPLAMI	14.000.000		41.000.000		

FAALİYET MALİYETLERİ TABLOSU

İdare Adı	ÇALIŞMA VE SOSYAL GÜVENLİK BAKANLIĞI
Program Adı	İSTİHDAM
Alt Program Adı	ÇALIŞMA HAYATI VE SOSYAL DİYALOG
Alt Program Hedefi	Çalışma hayatında etkin işbirliğinin geliştirilmesi amaçlanmaktadır.
Faaliyet Adı	Çalışma Hayatı ve Sosyal Diyalogun Geliştirilmesi
Açıklama	<p>Çalışma hayatında yaşanan yeni gelişmelerin takip edilmesi, sosyal diyalog mekanizmalarının etkinleştirilmesi, istihdam politikalarında yeni stratejiler ile çalışma hayatına ilişkin sorunların çözümünde devlet, sosyal taraflar ve bireyler arasında iletişimin artırılması, yaşanan sorunların asgariye indirilmesi amacıyla ilgili tüm tarafların yetkinliğinin ve farkındalıklarının artırılması, ikili/üçlü sosyal diyalog mekanizmaları işletilerek düzenlemelerin yapılması, projelerin yürütülmesi ve farkındalık artırma faaliyetlerinin gerçekleştirilmesi, Çalışma Meclisi, Üçlü Danışma Kurulu, Asgari Ücret Tespit Komisyonu gibi sosyal diyalog mekanizmalarının toplanması ve bu platformlarda işçi ve işveren taraflarının görüşlerinin temsil edilmesinin sağlanması. (6356 sayılı Sendikalar ve Toplu İş Sözleşmesi Kanunu, 4857 sayılı İş Kanunu, 5953 sayılı Basın Mesleğinde Çalışanlarla Çalıştıranları Arasındaki Münasebetlerin Tanzimi Hakkında Kanun, 854 sayılı Deniz İş Kanunu, 488 sayılı Kamu Görevlileri ve Toplu Sözleşme Kanunu)</p>

EKONOMİK KOD	2022 Bütçe	2022 Harcama (Haziran)	2023 Bütçe	2024 Tahmin	2025 Tahmin
<i>Personel Giderleri</i>	82.504.000	36.310.274	134.110.000	161.761.000	186.210.000
<i>Sosyal Güvenlik Kurumuna Devlet Primi Giderleri</i>	10.386.000	5.196.750	16.691.000	20.136.000	23.181.000
<i>Mal ve Hizmet Alım Giderleri</i>	3.651.000	1.372.610	7.635.000	9.091.000	10.091.000
<i>Faiz Giderleri</i>					
<i>Cari Transferler</i>	70.000	12.000	380.000	453.000	503.000
<i>Sermaye Giderleri</i>	5.443.000	1.361.542	7.892.000	4.100.000	4.925.000
<i>Sermaye Transferleri</i>	11.400.000	1.264.088	21.000.000		
<i>Borç Verme</i>					
BÜTÇE İÇİ TOPLAM KAYNAK	113.454.000	45.517.263	187.708.000	195.541.000	224.910.000
<i>Döner Sermaye</i>					
<i>Özel Hesap</i>					
<i>Diğer Bütçe Dışı Kaynak</i>					
BÜTÇE DIŞI TOPLAM KAYNAK					
FAALİYET MALİYETİ TOPLAMI	113.454.000	45.517.263	187.708.000	195.541.000	224.910.000

FAALİYET MALİYETLERİ TABLOSU

İdare Adı	ÇALIŞMA VE SOSYAL GÜVENLİK BAKANLIĞI
Program Adı	İSTİHDAM
Alt Program Adı	ÇALIŞMA HAYATI VE SOSYAL DİYALOG
Alt Program Hedefi	Çalışma hayatında etkin işbirliğinin geliştirilmesi amaçlanmaktadır.
Faaliyet Adı	Kamuda Etik Kültürünün Geliştirilmesi
Açıklama	<p>5176 sayılı Kamu Görevlileri Etik Kurulu Kurulması ve Bazı Kanunlarda Değişiklik Yapılması Hakkında Kanunda Yapılan değişiklikler ve Kamu Görevlileri Etik Davranış İlkeleri ile Başvuru Usul ve Esasları Hakkında Yönetmelik kapsamında kamuda etik kültürünü yerleştirme misyonuyla Kurulumuz kamu kurum ve kuruluşlarının temsilcileri, akademisyenler, STK'lar ve ilgili uzmanların katılımı ile çeşitli eğitim, seminer ve konferanslar düzenlemektedir.</p> <p>Her yıl 50'ye yakın üye kurum ve kuruluşun katılımıyla Etik Platformu toplantıları yapılmaktadır.</p> <p>Kamu görevlilerine rehberlik etmesi amacıyla "Etik Rehberi" bastırılmakta, Kurul'ca en az genel müdür ve eşiti seviyedeki kamu görevlileri hakkındaki ihbar ve şikayetler incelemekte, bu çerçevede raporörler tarafından ülke genelinde yerinde inceleme yapılmaktadır. Kurul tarafından etik ihlal kararı verilmekte ve bu kararlar resmi internet sitesinde anonim olarak yayınlanmaktadır.</p>

EKONOMİK KOD	2022 Bütçe	2022 Harcama (Haziran)	2023 Bütçe	2024 Tahmin	2025 Tahmin
<i>Personel Giderleri</i>	2.000	181.529	6.000	7.000	8.000
<i>Sosyal Güvenlik Kurumuna Devlet Primi Giderleri</i>					
<i>Mal ve Hizmet Alım Giderleri</i>	437.000	55.519	986.000	1.174.000	1.303.000
<i>Faiz Giderleri</i>					
<i>Cari Transferler</i>	1.175.000				
<i>Sermaye Giderleri</i>					
<i>Sermaye Transferleri</i>					
<i>Borç Verme</i>					
BÜTÇE İÇİ TOPLAM KAYNAK	1.614.000	237.048	992.000	1.181.000	1.311.000
<i>Döner Sermaye</i>					
<i>Özel Hesap</i>					
<i>Diğer Bütçe Dışı Kaynak</i>					
BÜTÇE DIŞI TOPLAM KAYNAK					
FAALİYET MALİYETİ TOPLAMI	1.614.000	237.048	992.000	1.181.000	1.311.000

FAALİYET MALİYETLERİ TABLOSU

İdare Adı	ÇALIŞMA VE SOSYAL GÜVENLİK BAKANLIĞI
Program Adı	İSTİHDAM
Alt Program Adı	ÇALIŞMA HAYATI VE SOSYAL DİYALOG
Alt Program Hedefi	Çalışma hayatında etkin işbirliğinin geliştirilmesi amaçlanmaktadır.
Faaliyet Adı	Mevsimlik Tarım İşçilerine Yönelik Faaliyetler
Açıklama	2017/6 sayılı Başbakanlık Genelgesi kapsamında kurulan Mevsimlik Tarım İşçileri Bilgi Sistemi (e-Metip) ile mevsimlik tarım işçilerine verilen kamu hizmetlerinin etkin olarak sunulabilmesi, çocuk işçiliği ile mücadele edilmesi ve mevsimlik tarım işçilerine ilişkin sayısal bilgi elde edilerek ülkemizin mevsimlik göç haritasının çıkarılması amaçlanmıştır.

EKONOMİK KOD	2022 Bütçe	2022 Harcama (Haziran)	2023 Bütçe	2024 Tahmin	2025 Tahmin
<i>Personel Giderleri</i>					
<i>Sosyal Güvenlik Kurumuna Devlet Primi Giderleri</i>					
<i>Mal ve Hizmet Alım Giderleri</i>					
<i>Faiz Giderleri</i>					
<i>Cari Transferler</i>					
<i>Sermaye Giderleri</i>	22.000.000	5.042.855	26.500.000	97.275.000	117.218.000
<i>Sermaye Transferleri</i>					
<i>Borç Verme</i>					
BÜTÇE İÇİ TOPLAM KAYNAK	22.000.000	5.042.855	26.500.000	97.275.000	117.218.000
<i>Döner Sermaye</i>					
<i>Özel Hesap</i>					
<i>Diğer Bütçe Dışı Kaynak</i>					
BÜTÇE DIŞI TOPLAM KAYNAK					
FAALİYET MALİYETİ TOPLAMI	22.000.000	5.042.855	26.500.000	97.275.000	117.218.000

FAALİYET MALİYETLERİ TABLOSU

İdare Adı	ÇALIŞMA VE SOSYAL GÜVENLİK BAKANLIĞI
Program Adı	İSTİHDAM
Alt Program Adı	ÇALIŞMA HAYATI VE SOSYAL DİYALOG
Alt Program Hedefi	Çalışma hayatında etkin işbirliğinin geliştirilmesi amaçlanmaktadır.
Faaliyet Adı	Uluslararası İşgücü Politikası Uygulamalarının Geliştirilmesi
Açıklama	6735 sayılı Uluslararası İşgücü Kanunu kapsamında yüksek nitelikli işgücü açığını kapatmaya yönelik ülkemize beyin göçünün teşviki bağlamında sektörel işgücü piyasası araştırmalarının ve analizlerinin yapılması, uluslararası işgücü politikamızın kurgulanması ve yürütülmesi anlamında orta ve uzun vadeli projeksiyonlar geliştirilmesini sağlayacaktır.

EKONOMİK KOD	2022 Bütçe	2022 Harcama (Haziran)	2023 Bütçe	2024 Tahmin	2025 Tahmin
<i>Personel Giderleri</i>	10.021.000	11.449.316	29.568.000	35.679.000	41.072.000
<i>Sosyal Güvenlik Kurumuna Devlet Primi Giderleri</i>	1.594.000	1.679.393	4.583.000	5.528.000	6.364.000
<i>Mal ve Hizmet Alım Giderleri</i>	4.770.000	2.199.937	6.334.000	7.543.000	8.372.000
<i>Faiz Giderleri</i>					
<i>Cari Transferler</i>					
<i>Sermaye Giderleri</i>	227.000		400.000	455.000	540.000
<i>Sermaye Transferleri</i>	900.000		3.000.000		
<i>Borç Verme</i>					
BÜTÇE İÇİ TOPLAM KAYNAK	17.512.000	15.328.645	43.885.000	49.205.000	56.348.000
<i>Döner Sermaye</i>					
<i>Özel Hesap</i>					
<i>Diğer Bütçe Dışı Kaynak</i>					
BÜTÇE DIŞI TOPLAM KAYNAK					
FAALİYET MALİYETİ TOPLAMI	17.512.000	15.328.645	43.885.000	49.205.000	56.348.000

FAALİYET MALİYETLERİ TABLOSU

İdare Adı	ÇALIŞMA VE SOSYAL GÜVENLİK BAKANLIĞI
Program Adı	İSTİHDAM
Alt Program Adı	İŞ SAĞLIĞI VE GÜVENLİĞİ
Alt Program Hedefi	İş kazası ve meslek hastalıklarıyla etkin mücadele edilerek iş sağlığı ve güvenliği sağlanacaktır.
Faaliyet Adı	İş Sağlığı ve Güvenliğinin Sağlanması
Açıklama	6331 sayılı İş Sağlığı ve Güvenliği Kanunu kapsamında sağlıklı ve güvenli çalışma ortamının oluşturulması adına; iş kazalarının ve meslek hastalıklarının önlenmesi, iş sağlığı ve güvenliği kültürünün yaygınlaştırılması ve etkinleştirilmesi amacıyla mevzuat, standart ve norm hazırlama, sektörel çalışmalar, ulusal ve uluslararası projeler ile etkinlikler, işbirlikleri, eğitim, rehberlik, İSG hizmeti sunan kişi, kurum ve laboratuvarların yetkilendirme ve denetimleri ile kişisel koruyucu donanımların piyasa gözetim ve denetim faaliyetleri yürütülecektir.

EKONOMİK KOD	2022 Bütçe	2022 Harcama (Haziran)	2023 Bütçe	2024 Tahmin	2025 Tahmin
<i>Personel Giderleri</i>	63.048.000	38.910.030	134.927.000	162.817.000	187.432.000
<i>Sosyal Güvenlik Kurumuna Devlet Primi Giderleri</i>	7.043.000	5.191.134	19.131.000	23.086.000	26.577.000
<i>Mal ve Hizmet Alım Giderleri</i>	435.000	145.242	1.260.000	1.503.000	1.668.000
<i>Faiz Giderleri</i>					
<i>Cari Transferler</i>					
<i>Sermaye Giderleri</i>			950.000	1.025.000	1.200.000
<i>Sermaye Transferleri</i>	6.000.000	5.609.098	8.000.000		
<i>Borç Verme</i>					
BÜTÇE İÇİ TOPLAM KAYNAK	76.526.000	49.855.504	164.268.000	188.431.000	216.877.000
<i>Döner Sermaye</i>					
<i>Özel Hesap</i>					
<i>Diğer Bütçe Dışı Kaynak</i>					
BÜTÇE DIŞI TOPLAM KAYNAK					
FAALİYET MALİYETİ TOPLAMI	76.526.000	49.855.504	164.268.000	188.431.000	216.877.000

FAALİYET MALİYETLERİ TABLOSU

İdare Adı	ÇALIŞMA VE SOSYAL GÜVENLİK BAKANLIĞI
Program Adı	İSTİHDAM
Alt Program Adı	İSTİHDAMIN ARTIRILMASI VE İŞSİZLİKLE MÜCADELE
Alt Program Hedefi	İstihdamın artırılmasına yönelik politikaların etkinliği sağlanacak ve işsizliği azaltıcı tedbirler alınacaktır.
Faaliyet Adı	Esnaf Ahilik Sandığına Katkı
Açıklama	6824 sayılı Kanununun 9'uncu maddesi ile 4447 sayılı İşsizlik Sigortası Kanununa eklenen Ek 6'ncı madde hükmü gereği; Esnaf Ahilik Sandığının gerektirdiği görev ve hizmetler için malî kaynak sağlamak, piyasa şartlarında kaynakları değerlendirmek, bu kanunun öngördüğü ödemelerde bulunmak üzere Esnaf Ahilik Sandığı kurulmuştur. 4447 sayılı Kanuna eklenen geçici madde ile uygulaması 31.12.2023 yılına ertelenmiştir.

EKONOMİK KOD	2022 Bütçe	2022 Harcama (Haziran)	2023 Bütçe	2024 Tahmin	2025 Tahmin
<i>Personel Giderleri</i>					
<i>Sosyal Güvenlik Kurumuna Devlet Primi Giderleri</i>					
<i>Mal ve Hizmet Alım Giderleri</i>					
<i>Faiz Giderleri</i>					
<i>Cari Transferler</i>				1.418.513.000	1.578.048.000
<i>Sermaye Giderleri</i>					
<i>Sermaye Transferleri</i>					
<i>Borç Verme</i>					
BÜTÇE İÇİ TOPLAM KAYNAK				1.418.513.000	1.578.048.000
<i>Döner Sermaye</i>					
<i>Özel Hesap</i>					
<i>Diğer Bütçe Dışı Kaynak</i>					
BÜTÇE DIŞI TOPLAM KAYNAK					
FAALİYET MALİYETİ TOPLAMI				1.418.513.000	1.578.048.000

FAALİYET MALİYETLERİ TABLOSU

İdare Adı	ÇALIŞMA VE SOSYAL GÜVENLİK BAKANLIĞI
Program Adı	İSTİHDAM
Alt Program Adı	İSTİHDAMIN ARTIRILMASI VE İŞSİZLİKLE MÜCADELE
Alt Program Hedefi	İstihdamın artırılmasına yönelik politikaların etkinliği sağlanacak ve işsizliği azaltıcı tedbirler alınacaktır.
Faaliyet Adı	İşsizlik Sigortasına Katkı
Açıklama	İşsizlik Sigortası Fonu için Kanunun öngördüğü devlet katkısının 4447 sayılı Kanun gereğince fona aktarılması yapılmaktadır. Söz konusu fon, ilgili Kanun ile belirlenen usullerde yönetilmekte ve faaliyetlerin finansmanı için kullanılmaktadır.

EKONOMİK KOD	2022 Bütçe	2022 Harcama (Haziran)	2023 Bütçe	2024 Tahmin	2025 Tahmin
<i>Personel Giderleri</i>					
<i>Sosyal Güvenlik Kurumuna Devlet Primi Giderleri</i>					
<i>Mal ve Hizmet Alım Giderleri</i>					
<i>Faiz Giderleri</i>					
<i>Cari Transferler</i>	9.488.635.000	5.352.062.450	21.479.166.000	26.753.147.000	31.468.899.000
<i>Sermaye Giderleri</i>					
<i>Sermaye Transferleri</i>					
<i>Borç Verme</i>					
BÜTÇE İÇİ TOPLAM KAYNAK	9.488.635.000	5.352.062.450	21.479.166.000	26.753.147.000	31.468.899.000
<i>Döner Sermaye</i>					
<i>Özel Hesap</i>					
<i>Diğer Bütçe Dışı Kaynak</i>					
BÜTÇE DIŞI TOPLAM KAYNAK					
FAALİYET MALİYETİ TOPLAMI	9.488.635.000	5.352.062.450	21.479.166.000	26.753.147.000	31.468.899.000

FAALİYET MALİYETLERİ TABLOSU

İdare Adı	ÇALIŞMA VE SOSYAL GÜVENLİK BAKANLIĞI
Program Adı	İSTİHDAM
Alt Program Adı	İSTİHDAMIN ARTIRILMASI VE İŞSİZLİKLE MÜCADELE
Alt Program Hedefi	İstihdamın artırılmasına yönelik politikaların etkinliği sağlanacak ve işsizliği azaltıcı tedbirler alınacaktır.
Faaliyet Adı	İstihdamın Korunması ve Geliştirilmesi
Açıklama	4 sayılı Cumhurbaşkanlığı Kararnamesinin 627'nci maddesinin (a) bendinde Türkiye İş Kurumu Genel Müdürlüğünün gelirleri arasında "Her yıl Bakanlık bütçesine Türkiye İş Kurumu için konulan ödenek" hükmü yer almaktadır. Bu kapsamda; Türkiye İş Kurumunun cari ve yatırım giderleri için Bakanlık bütçesinden aktarma yapılmaktadır.

EKONOMİK KOD	2022 Bütçe	2022 Harcama (Haziran)	2023 Bütçe	2024 Tahmin	2025 Tahmin
<i>Personel Giderleri</i>					
<i>Sosyal Güvenlik Kurumuna Devlet Primi Giderleri</i>					
<i>Mal ve Hizmet Alım Giderleri</i>					
<i>Faiz Giderleri</i>					
<i>Cari Transferler</i>	589.448.000	415.252.396	1.458.599.000	1.737.133.000	1.927.847.000
<i>Sermaye Giderleri</i>					
<i>Sermaye Transferleri</i>	74.600.000	17.766.685	159.900.000	275.996.000	312.347.000
<i>Borç Verme</i>					
BÜTÇE İÇİ TOPLAM KAYNAK	664.048.000	433.019.081	1.618.499.000	2.013.129.000	2.240.194.000
<i>Döner Sermaye</i>					
<i>Özel Hesap</i>					
<i>Diğer Bütçe Dışı Kaynak</i>					
BÜTÇE DIŞI TOPLAM KAYNAK					
FAALİYET MALİYETİ TOPLAMI	664.048.000	433.019.081	1.618.499.000	2.013.129.000	2.240.194.000

FAALİYET MALİYETLERİ TABLOSU

İdare Adı	ÇALIŞMA VE SOSYAL GÜVENLİK BAKANLIĞI
Program Adı	İSTİHDAM
Alt Program Adı	İSTİHDAMIN ARTIRILMASI VE İŞSİZLİKLE MÜCADELE
Alt Program Hedefi	İstihdamın artırılmasına yönelik politikaların etkinliği sağlanacak ve işsizliği azaltıcı tedbirler alınacaktır.
Faaliyet Adı	Mesleki Eğitim Kanunu Kapsamında İşsizlik Sigortası Fonuna Yapılan Ödemeler
Açıklama	3308 sayılı Mesleki Eğitim Kanunu kapsamında yapılan ödemeler.

EKONOMİK KOD	2022 Bütçe	2022 Harcama (Haziran)	2023 Bütçe	2024 Tahmin	2025 Tahmin
<i>Personel Giderleri</i>					
<i>Sosyal Güvenlik Kurumuna Devlet Primi Giderleri</i>					
<i>Mal ve Hizmet Alım Giderleri</i>					
<i>Faiz Giderleri</i>					
<i>Cari Transferler</i>		1.872.316.314	10.345.000.000	11.896.750.000	13.086.425.000
<i>Sermaye Giderleri</i>					
<i>Sermaye Transferleri</i>					
<i>Borç Verme</i>					
BÜTÇE İÇİ TOPLAM KAYNAK		1.872.316.314	10.345.000.000	11.896.750.000	13.086.425.000
<i>Döner Sermaye</i>					
<i>Özel Hesap</i>					
<i>Diğer Bütçe Dışı Kaynak</i>					
BÜTÇE DIŞI TOPLAM KAYNAK					
FAALİYET MALİYETİ TOPLAMI		1.872.316.314	10.345.000.000	11.896.750.000	13.086.425.000

FAALİYET MALİYETLERİ TABLOSU

İdare Adı	ÇALIŞMA VE SOSYAL GÜVENLİK BAKANLIĞI
Program Adı	İSTİHDAM
Alt Program Adı	İSTİHDAMIN ARTIRILMASI VE İŞSİZLİKLE MÜCADELE
Alt Program Hedefi	İstihdamın artırılmasına yönelik politikaların etkinliği sağlanacak ve işsizliği azaltıcı tedbirler alınacaktır.
Faaliyet Adı	Sigorta Prim Teşvikleri
Açıklama	5510, 4857 ve 2828 sayılı Kanunlarda sigorta prim teşvikleri için öngörülen ve hazine tarafından karşılanması gereken devlet katkısı SGK'na aktarılmaktadır.

EKONOMİK KOD	2022 Bütçe	2022 Harcama (Haziran)	2023 Bütçe	2024 Tahmin	2025 Tahmin
<i>Personel Giderleri</i>					
<i>Sosyal Güvenlik Kurumuna Devlet Primi Giderleri</i>					
<i>Mal ve Hizmet Alım Giderleri</i>					
<i>Faiz Giderleri</i>					
<i>Cari Transferler</i>	34.021.219.000	20.769.601.760	66.201.560.000	82.946.488.000	97.401.100.000
<i>Sermaye Giderleri</i>					
<i>Sermaye Transferleri</i>					
<i>Borç Verme</i>					
BÜTÇE İÇİ TOPLAM KAYNAK	34.021.219.000	20.769.601.760	66.201.560.000	82.946.488.000	97.401.100.000
<i>Döner Sermaye</i>					
<i>Özel Hesap</i>					
<i>Diğer Bütçe Dışı Kaynak</i>					
BÜTÇE DIŞI TOPLAM KAYNAK					
FAALİYET MALİYETİ TOPLAMI	34.021.219.000	20.769.601.760	66.201.560.000	82.946.488.000	97.401.100.000

FAALİYET MALİYETLERİ TABLOSU

İdare Adı	ÇALIŞMA VE SOSYAL GÜVENLİK BAKANLIĞI
Program Adı	İSTİHDAM
Alt Program Adı	YURTDIŞINDA YAŞAYAN VATANDAŞLARA YÖNELİK İSTİHDAM VE SOSYAL KORUMA HİZMETLERİ
Alt Program Hedefi	Yurt dışında yaşamış veya yaşamakta olan vatandaşlarımızın buldukları ülkelerdeki çalışma ve sosyal güvenlik alanındaki hak ve menfaatleri korunacak ve sosyal hizmetlere erişimleri kolaylaştırılacaktır.
Faaliyet Adı	Yurtdışında Yaşayan Vatandaşların İstihdamını Sağlamaya Yönelik Faaliyetler
Açıklama	1 Sayılı Cumhurbaşkanlığı Kararnamesinin 75'inci maddesi kapsamında; yurt dışında yaşayan vatandaşların mesleki niteliklerini artırmaya yönelik yabancı ülke kurumlarıyla işbirliği içerisinde projeler yürüterek vatandaşlarımızın istihdam piyasasına girmelerini kolaylaştırmak. Vatandaşlarımızın buldukları ülke ile ülkemiz mevzuatının ve uluslararası anlaşmalar ile ikili anlaşmaların sağladığı haklardan eşit bir şekilde yararlanmasını teminen çalışma hayatı ve sosyal güvenlik konularında bilinçlendirme, yönlendirme yaparak ilgili kurumlar nezdinde çözüme yönelik girişimlerde bulunulacaktır.

EKONOMİK KOD	2022 Bütçe	2022 Harcama (Haziran)	2023 Bütçe	2024 Tahmin	2025 Tahmin
<i>Personel Giderleri</i>	44.240.000	31.819.661	93.928.000	113.345.000	130.482.000
<i>Sosyal Güvenlik Kurumuna Devlet Primi Giderleri</i>	4.679.000	3.269.513	8.937.000	10.785.000	12.416.000
<i>Mal ve Hizmet Alım Giderleri</i>	8.556.000	2.603.380	17.421.000	20.746.000	23.026.000
<i>Faiz Giderleri</i>					
<i>Cari Transferler</i>	51.793.000		80.929.000	92.009.000	96.334.000
<i>Sermaye Giderleri</i>	569.000		1.200.000	1.305.000	1.420.000
<i>Sermaye Transferleri</i>					
<i>Borç Verme</i>					
BÜTÇE İÇİ TOPLAM KAYNAK	109.837.000	37.692.554	202.415.000	238.190.000	263.678.000
<i>Döner Sermaye</i>					
<i>Özel Hesap</i>					
<i>Diğer Bütçe Dışı Kaynak</i>					
BÜTÇE DIŞI TOPLAM KAYNAK					
FAALİYET MALİYETİ TOPLAMI	109.837.000	37.692.554	202.415.000	238.190.000	263.678.000

FAALİYET MALİYETLERİ TABLOSU

İdare Adı	ÇALIŞMA VE SOSYAL GÜVENLİK BAKANLIĞI
Program Adı	SOSYAL GÜVENLİK
Alt Program Adı	SOSYAL GÜVENLİK SİSTEMİNE MALİ KATKI
Alt Program Hedefi	Sosyal güvenlik kurumunun finansman açığı karşılanacak ve diğer kanuni yükümlülükler yerine getirilecektir.
Faaliyet Adı	Sosyal Güvenlik Kurumunun Finansman Açığının Karşlanması
Açıklama	4 sayılı Cumhurbaşkanlığı Kararnamesinin 431/d maddesi uyarınca "Emeklilik Sigortası Finansman Açığı" kapsamında bakanlık bütçesinden SGK'ya yapılan ödemelerdir.

EKONOMİK KOD	2022 Bütçe	2022 Harcama (Haziran)	2023 Bütçe	2024 Tahmin	2025 Tahmin
<i>Personel Giderleri</i>					
<i>Sosyal Güvenlik Kurumuna Devlet Primi Giderleri</i>					
<i>Mal ve Hizmet Alım Giderleri</i>					
<i>Faiz Giderleri</i>					
<i>Cari Transferler</i>	38.956.291.000	19.680.000.000	59.192.143.000	100.245.486.000	137.802.397.000
<i>Sermaye Giderleri</i>					
<i>Sermaye Transferleri</i>					
<i>Borç Verme</i>					
BÜTÇE İÇİ TOPLAM KAYNAK	38.956.291.000	19.680.000.000	59.192.143.000	100.245.486.000	137.802.397.000
<i>Döner Sermaye</i>					
<i>Özel Hesap</i>					
<i>Diğer Bütçe Dışı Kaynak</i>					
BÜTÇE DIŞI TOPLAM KAYNAK					
FAALİYET MALİYETİ TOPLAMI	38.956.291.000	19.680.000.000	59.192.143.000	100.245.486.000	137.802.397.000

FAALİYET MALİYETLERİ TABLOSU

İdare Adı	ÇALIŞMA VE SOSYAL GÜVENLİK BAKANLIĞI
Program Adı	YÖNETİM VE DESTEK PROGRAMI
Alt Program Adı	TEFTİŞ, DENETİM VE DANIŞMANLIK HİZMETLERİ
Alt Program Hedefi	
Faaliyet Adı	Hukuki Danışmanlık ve Muhakemat Hizmetleri
Açıklama	

EKONOMİK KOD	2022 Bütçe	2022 Harcama (Haziran)	2023 Bütçe	2024 Tahmin	2025 Tahmin
<i>Personel Giderleri</i>	4.119.000	2.627.006	8.954.000	10.803.000	12.436.000
<i>Sosyal Güvenlik Kurumuna Devlet Primi Giderleri</i>	486.000	372.929	1.323.000	1.597.000	1.838.000
<i>Mal ve Hizmet Alım Giderleri</i>	1.461.000	798.891	2.434.000	2.897.000	3.214.000
<i>Faiz Giderleri</i>					
<i>Cari Transferler</i>					
<i>Sermaye Giderleri</i>	209.000	207.718	450.000	475.000	500.000
<i>Sermaye Transferleri</i>					
<i>Borç Verme</i>					
BÜTÇE İÇİ TOPLAM KAYNAK	6.275.000	4.006.544	13.161.000	15.772.000	17.988.000
<i>Döner Sermaye</i>					
<i>Özel Hesap</i>					
<i>Diğer Bütçe Dışı Kaynak</i>					
BÜTÇE DIŞI TOPLAM KAYNAK					
FAALİYET MALİYETİ TOPLAMI	6.275.000	4.006.544	13.161.000	15.772.000	17.988.000

FAALİYET MALİYETLERİ TABLOSU

İdare Adı ÇALIŞMA VE SOSYAL GÜVENLİK BAKANLIĞI
Program Adı YÖNETİM VE DESTEK PROGRAMI
Alt Program Adı TEFTİŞ, DENETİM VE DANIŞMANLIK HİZMETLERİ
Alt Program Hedefi
Faaliyet Adı İç Denetim
Açıklama

EKONOMİK KOD	2022 Bütçe	2022 Harcama (Haziran)	2023 Bütçe	2024 Tahmin	2025 Tahmin
<i>Personel Giderleri</i>	2.634.000	1.757.710	4.035.000	4.869.000	5.605.000
<i>Sosyal Güvenlik Kurumuna Devlet Primi Giderleri</i>	442.000	268.894	642.000	775.000	892.000
<i>Mal ve Hizmet Alım Giderleri</i>	123.000	8.046	143.000	169.000	188.000
<i>Faiz Giderleri</i>					
<i>Cari Transferler</i>					
<i>Sermaye Giderleri</i>			155.000	165.000	175.000
<i>Sermaye Transferleri</i>					
<i>Borç Verme</i>					
BÜTÇE İÇİ TOPLAM KAYNAK	3.199.000	2.034.650	4.975.000	5.978.000	6.860.000
<i>Döner Sermaye</i>					
<i>Özel Hesap</i>					
<i>Diğer Bütçe Dışı Kaynak</i>					
BÜTÇE DIŞI TOPLAM KAYNAK					
FAALİYET MALİYETİ TOPLAMI	3.199.000	2.034.650	4.975.000	5.978.000	6.860.000

FAALİYET MALİYETLERİ TABLOSU

İdare Adı	ÇALIŞMA VE SOSYAL GÜVENLİK BAKANLIĞI
Program Adı	YÖNETİM VE DESTEK PROGRAMI
Alt Program Adı	TEFTİŞ, DENETİM VE DANIŞMANLIK HİZMETLERİ
Alt Program Hedefi	
Faaliyet Adı	Kamuoyu İlişkilerinin Yürütülmesi
Açıklama	

EKONOMİK KOD	2022 Bütçe	2022 Harcama (Haziran)	2023 Bütçe	2024 Tahmin	2025 Tahmin
<i>Personel Giderleri</i>	1.076.000	577.550	1.140.000	1.376.000	1.584.000
<i>Sosyal Güvenlik Kurumuna Devlet Primi Giderleri</i>	234.000	76.990	265.000	319.000	367.000
<i>Mal ve Hizmet Alım Giderleri</i>	8.537.000	4.433.850	13.537.000	16.122.000	17.892.000
<i>Faiz Giderleri</i>					
<i>Cari Transferler</i>					
<i>Sermaye Giderleri</i>					
<i>Sermaye Transferleri</i>					
<i>Borç Verme</i>					
BÜTÇE İÇİ TOPLAM KAYNAK	9.847.000	5.088.390	14.942.000	17.817.000	19.843.000
<i>Döner Sermaye</i>					
<i>Özel Hesap</i>					
<i>Diğer Bütçe Dışı Kaynak</i>					
BÜTÇE DIŞI TOPLAM KAYNAK					
FAALİYET MALİYETİ TOPLAMI	9.847.000	5.088.390	14.942.000	17.817.000	19.843.000

FAALİYET MALİYETLERİ TABLOSU

İdare Adı	ÇALIŞMA VE SOSYAL GÜVENLİK BAKANLIĞI
Program Adı	YÖNETİM VE DESTEK PROGRAMI
Alt Program Adı	TEFTİŞ, DENETİM VE DANIŞMANLIK HİZMETLERİ
Alt Program Hedefi	
Faaliyet Adı	Teftiş, İnceleme ve Soruşturma
Açıklama	

EKONOMİK KOD	2022 Bütçe	2022 Harcama (Haziran)	2023 Bütçe	2024 Tahmin	2025 Tahmin
<i>Personel Giderleri</i>	156.338.000	103.498.556	350.354.000	422.732.000	486.646.000
<i>Sosyal Güvenlik Kurumuna Devlet Primi Giderleri</i>	17.878.000	12.105.093	44.092.000	53.201.000	61.245.000
<i>Mal ve Hizmet Alım Giderleri</i>	24.877.000	9.302.738	49.676.000	59.165.000	65.660.000
<i>Faiz Giderleri</i>					
<i>Cari Transferler</i>					
<i>Sermaye Giderleri</i>	642.000		10.000.000	10.140.000	10.280.000
<i>Sermaye Transferleri</i>					
<i>Borç Verme</i>					
BÜTÇE İÇİ TOPLAM KAYNAK	199.735.000	124.906.387	454.122.000	545.238.000	623.831.000
<i>Döner Sermaye</i>					
<i>Özel Hesap</i>					
<i>Diğer Bütçe Dışı Kaynak</i>					
BÜTÇE DIŞI TOPLAM KAYNAK					
FAALİYET MALİYETİ TOPLAMI	199.735.000	124.906.387	454.122.000	545.238.000	623.831.000

FAALİYET MALİYETLERİ TABLOSU

İdare Adı ÇALIŞMA VE SOSYAL GÜVENLİK BAKANLIĞI

Program Adı YÖNETİM VE DESTEK PROGRAMI

Alt Program Adı ÜST YÖNETİM, İDARİ VE MALİ HİZMETLER

Alt Program Hedefi

Faaliyet Adı Bilgi Teknolojilerine Yönelik Faaliyetler

Açıklama

EKONOMİK KOD	2022 Bütçe	2022 Harcama (Haziran)	2023 Bütçe	2024 Tahmin	2025 Tahmin
<i>Personel Giderleri</i>	9.042.000	6.145.819	20.300.000	24.487.000	28.194.000
<i>Sosyal Güvenlik Kurumuna Devlet Primi Giderleri</i>	2.185.000	1.007.700	4.051.000	4.888.000	5.626.000
<i>Mal ve Hizmet Alım Giderleri</i>	1.195.000	218.958	2.058.000	2.452.000	2.722.000
<i>Faiz Giderleri</i>					
<i>Cari Transferler</i>					
<i>Sermaye Giderleri</i>	14.000.000	544.031	42.000.000		
<i>Sermaye Transferleri</i>					
<i>Borç Verme</i>					
BÜTÇE İÇİ TOPLAM KAYNAK	26.422.000	7.916.508	68.409.000	31.827.000	36.542.000
<i>Döner Sermaye</i>					
<i>Özel Hesap</i>					
<i>Diğer Bütçe Dışı Kaynak</i>					
BÜTÇE DIŞI TOPLAM KAYNAK					
FAALİYET MALİYETİ TOPLAMI	26.422.000	7.916.508	68.409.000	31.827.000	36.542.000

FAALİYET MALİYETLERİ TABLOSU

İdare Adı ÇALIŞMA VE SOSYAL GÜVENLİK BAKANLIĞI

Program Adı YÖNETİM VE DESTEK PROGRAMI

Alt Program Adı ÜST YÖNETİM, İDARİ VE MALİ HİZMETLER

Alt Program Hedefi

Faaliyet Adı Diğer Destek Hizmetleri

Açıklama

EKONOMİK KOD	2022 Bütçe	2022 Harcama (Haziran)	2023 Bütçe	2024 Tahmin	2025 Tahmin
<i>Personel Giderleri</i>	13.345.000	9.301.519	35.257.000	42.546.000	48.979.000
<i>Sosyal Güvenlik Kurumuna Devlet Primi Giderleri</i>	1.378.000	1.043.413	5.074.000	6.124.000	7.049.000
<i>Mal ve Hizmet Alım Giderleri</i>	730.000	726.126	5.068.000	6.036.000	6.701.000
<i>Faiz Giderleri</i>					
<i>Cari Transferler</i>					
<i>Sermaye Giderleri</i>	824.000	252.476	1.250.000	1.290.000	1.340.000
<i>Sermaye Transferleri</i>	3.100.000	1.110.706	11.100.000	5.221.000	
<i>Borç Verme</i>					
BÜTÇE İÇİ TOPLAM KAYNAK	19.377.000	12.434.240	57.749.000	61.217.000	64.069.000
<i>Döner Sermaye</i>					
<i>Özel Hesap</i>					
<i>Diğer Bütçe Dışı Kaynak</i>					
BÜTÇE DIŞI TOPLAM KAYNAK					
FAALİYET MALİYETİ TOPLAMI	19.377.000	12.434.240	57.749.000	61.217.000	64.069.000

FAALİYET MALİYETLERİ TABLOSU

İdare Adı ÇALIŞMA VE SOSYAL GÜVENLİK BAKANLIĞI

Program Adı YÖNETİM VE DESTEK PROGRAMI

Alt Program Adı ÜST YÖNETİM, İDARİ VE MALİ HİZMETLER

Alt Program Hedefi

Faaliyet Adı Engellilerin Erişilebilirliğinin Sağlanması

Açıklama

EKONOMİK KOD	2022 Bütçe	2022 Harcama (Haziran)	2023 Bütçe	2024 Tahmin	2025 Tahmin
<i>Personel Giderleri</i>					
<i>Sosyal Güvenlik Kurumuna Devlet Primi Giderleri</i>					
<i>Mal ve Hizmet Alım Giderleri</i>	1.015.000		1.340.000	1.596.000	1.771.000
<i>Faiz Giderleri</i>					
<i>Cari Transferler</i>					
<i>Sermaye Giderleri</i>					
<i>Sermaye Transferleri</i>					
<i>Borç Verme</i>					
BÜTÇE İÇİ TOPLAM KAYNAK	1.015.000		1.340.000	1.596.000	1.771.000
<i>Döner Sermaye</i>					
<i>Özel Hesap</i>					
<i>Diğer Bütçe Dışı Kaynak</i>					
BÜTÇE DIŞI TOPLAM KAYNAK					
FAALİYET MALİYETİ TOPLAMI	1.015.000		1.340.000	1.596.000	1.771.000

FAALİYET MALİYETLERİ TABLOSU

İdare Adı ÇALIŞMA VE SOSYAL GÜVENLİK BAKANLIĞI

Program Adı YÖNETİM VE DESTEK PROGRAMI

Alt Program Adı ÜST YÖNETİM, İDARİ VE MALİ HİZMETLER

Alt Program Hedefi

Faaliyet Adı Genel Destek Hizmetleri

Açıklama

EKONOMİK KOD	2022 Bütçe	2022 Harcama (Haziran)	2023 Bütçe	2024 Tahmin	2025 Tahmin
<i>Personel Giderleri</i>	24.305.000	23.086.618	73.851.000	88.691.000	102.092.000
<i>Sosyal Güvenlik Kurumuna Devlet Primi Giderleri</i>	8.539.000	4.760.482	11.698.000	14.064.000	16.190.000
<i>Mal ve Hizmet Alım Giderleri</i>	21.584.000	16.490.312	76.820.000	89.336.000	98.686.000
<i>Faiz Giderleri</i>					
<i>Cari Transferler</i>	1.967.000	1.967.000	4.459.000	5.310.000	5.893.000
<i>Sermaye Giderleri</i>	3.550.000	1.328.189	9.000.000	9.155.000	9.320.000
<i>Sermaye Transferleri</i>					
<i>Borç Verme</i>					
BÜTÇE İÇİ TOPLAM KAYNAK	59.945.000	47.632.602	175.828.000	206.556.000	232.181.000
<i>Döner Sermaye</i>					
<i>Özel Hesap</i>					
<i>Diğer Bütçe Dışı Kaynak</i>					
BÜTÇE DIŞI TOPLAM KAYNAK					
FAALİYET MALİYETİ TOPLAMI	59.945.000	47.632.602	175.828.000	206.556.000	232.181.000

FAALİYET MALİYETLERİ TABLOSU

İdare Adı ÇALIŞMA VE SOSYAL GÜVENLİK BAKANLIĞI

Program Adı YÖNETİM VE DESTEK PROGRAMI

Alt Program Adı ÜST YÖNETİM, İDARİ VE MALİ HİZMETLER

Alt Program Hedefi

Faaliyet Adı İnsan Kaynakları Yönetimine İlişkin Faaliyetler

Açıklama

EKONOMİK KOD	2022 Bütçe	2022 Harcama (Haziran)	2023 Bütçe	2024 Tahmin	2025 Tahmin
<i>Personel Giderleri</i>	5.507.000	4.419.817	5.311.000	6.412.000	7.383.000
<i>Sosyal Güvenlik Kurumuna Devlet Primi Giderleri</i>	880.000	699.631	990.000	1.194.000	1.375.000
<i>Mal ve Hizmet Alım Giderleri</i>	149.000	47.429	330.000	394.000	439.000
<i>Faiz Giderleri</i>					
<i>Cari Transferler</i>					
<i>Sermaye Giderleri</i>	114.000		125.000	135.000	146.000
<i>Sermaye Transferleri</i>					
<i>Borç Verme</i>					
BÜTÇE İÇİ TOPLAM KAYNAK	6.650.000	5.166.877	6.756.000	8.135.000	9.343.000
<i>Döner Sermaye</i>					
<i>Özel Hesap</i>					
<i>Diğer Bütçe Dışı Kaynak</i>					
BÜTÇE DIŞI TOPLAM KAYNAK					
FAALİYET MALİYETİ TOPLAMI	6.650.000	5.166.877	6.756.000	8.135.000	9.343.000

FAALİYET MALİYETLERİ TABLOSU

İdare Adı ÇALIŞMA VE SOSYAL GÜVENLİK BAKANLIĞI

Program Adı YÖNETİM VE DESTEK PROGRAMI

Alt Program Adı ÜST YÖNETİM, İDARİ VE MALİ HİZMETLER

Alt Program Hedefi

Faaliyet Adı Özel Kalem Hizmetleri

Açıklama

EKONOMİK KOD	2022 Bütçe	2022 Harcama (Haziran)	2023 Bütçe	2024 Tahmin	2025 Tahmin
<i>Personel Giderleri</i>	19.832.000	5.376.644	21.159.000	25.534.000	29.396.000
<i>Sosyal Güvenlik Kurumuna Devlet Primi Giderleri</i>	2.395.000	581.613	2.555.000	3.083.000	3.549.000
<i>Mal ve Hizmet Alım Giderleri</i>	2.251.000	939.831	4.632.000	5.517.000	6.123.000
<i>Faiz Giderleri</i>					
<i>Cari Transferler</i>					
<i>Sermaye Giderleri</i>	194.000	31.978	378.000	410.000	450.000
<i>Sermaye Transferleri</i>					
<i>Borç Verme</i>					
BÜTÇE İÇİ TOPLAM KAYNAK	24.672.000	6.930.066	28.724.000	34.544.000	39.518.000
<i>Döner Sermaye</i>					
<i>Özel Hesap</i>					
<i>Diğer Bütçe Dışı Kaynak</i>					
BÜTÇE DIŞI TOPLAM KAYNAK					
FAALİYET MALİYETİ TOPLAMI	24.672.000	6.930.066	28.724.000	34.544.000	39.518.000

FAALİYET MALİYETLERİ TABLOSU

İdare Adı ÇALIŞMA VE SOSYAL GÜVENLİK BAKANLIĞI

Program Adı YÖNETİM VE DESTEK PROGRAMI

Alt Program Adı ÜST YÖNETİM, İDARİ VE MALİ HİZMETLER

Alt Program Hedefi

Faaliyet Adı Strateji Geliştirme ve Mali Hizmetler

Açıklama

EKONOMİK KOD	2022 Bütçe	2022 Harcama (Haziran)	2023 Bütçe	2024 Tahmin	2025 Tahmin
<i>Personel Giderleri</i>	7.944.000	6.445.554	15.399.000	18.583.000	21.393.000
<i>Sosyal Güvenlik Kurumuna Devlet Primi Giderleri</i>	1.122.000	914.030	2.291.000	2.765.000	3.183.000
<i>Mal ve Hizmet Alım Giderleri</i>	340.000	6.735	593.000	705.000	781.000
<i>Faiz Giderleri</i>					
<i>Cari Transferler</i>					
<i>Sermaye Giderleri</i>	228.000		700.000	770.000	820.000
<i>Sermaye Transferleri</i>					
<i>Borç Verme</i>					
BÜTÇE İÇİ TOPLAM KAYNAK	9.634.000	7.366.319	18.983.000	22.823.000	26.177.000
<i>Döner Sermaye</i>					
<i>Özel Hesap</i>					
<i>Diğer Bütçe Dışı Kaynak</i>					
BÜTÇE DIŞI TOPLAM KAYNAK					
FAALİYET MALİYETİ TOPLAMI	9.634.000	7.366.319	18.983.000	22.823.000	26.177.000

D. İDARENİN TOPLAM KAYNAK İHTİYACI

Faaliyetler Düzeyinde Performans Programı Maliyeti

PROGRAM SINIFLANDIRMASI	2023			2024			2025		
	BÜTÇE İÇİ	BÜTÇE DIŞI	TOPLAM	BÜTÇE İÇİ	BÜTÇE DIŞI	TOPLAM	BÜTÇE İÇİ	BÜTÇE DIŞI	TOPLAM
ÇOCUKLARIN KORUNMASI VE GELİŞİMİNİN SAĞLANMASI	41.000.000	0	41.000.000	0	0	0	0	0	0
ÇOCUKLARIN KORUNMASI	41.000.000	0	41.000.000	0	0	0	0	0	0
<i>Çocuk İşçiliği ile Mücadeleye Yönelik Faaliyetler</i>	41.000.000	0	41.000.000	0	0	0	0	0	0
İSTİHDAM	100.269.993.000	0	100.269.993.000	125.797.850.000	0	125.797.850.000	146.655.008.000	0	146.655.008.000
ÇALIŞMA HAYATI VE SOSYAL DİYALOG	259.085.000	0	259.085.000	343.202.000	0	343.202.000	399.787.000	0	399.787.000
<i>Çalışma Hayatı ve Sosyal Diyalogun Geliştirilmesi</i>	187.708.000	0	187.708.000	195.541.000	0	195.541.000	224.910.000	0	224.910.000
<i>Kamuda Etik Kültürünün Geliştirilmesi</i>	992.000	0	992.000	1.181.000	0	1.181.000	1.311.000	0	1.311.000
<i>Mevsimlik Tarım İşçilerine Yönelik Faaliyetler</i>	26.500.000	0	26.500.000	97.275.000	0	97.275.000	117.218.000	0	117.218.000
<i>Uluslararası İşgücü Politikası Uygulamalarının Geliştirilmesi</i>	43.885.000	0	43.885.000	49.205.000	0	49.205.000	56.348.000	0	56.348.000
İŞ SAĞLIĞI VE GÜVENLİĞİ	164.268.000	0	164.268.000	188.431.000	0	188.431.000	216.877.000	0	216.877.000
<i>İş Sağlığı ve Güvenliğinin Sağlanması</i>	164.268.000	0	164.268.000	188.431.000	0	188.431.000	216.877.000	0	216.877.000
İSTİHDAMIN ARTIRILMASI VE İŞSİZLİKLE MÜCADELE	99.644.225.000	0	99.644.225.000	125.028.027.000	0	125.028.027.000	145.774.666.000	0	145.774.666.000

PROGRAM SINIFLANDIRMASI	2023			2024			2025		
	BÜTÇE İÇİ	BÜTÇE DIŐI	TOPLAM	BÜTÇE İÇİ	BÜTÇE DIŐI	TOPLAM	BÜTÇE İÇİ	BÜTÇE DIŐI	TOPLAM
<i>Esnaf Ahilik Sandığına Katkı</i>	0	0	0	1.418.513.000	0	1.418.513.000	1.578.048.000	0	1.578.048.000
<i>İşsizlik Sigortasına Katkı</i>	21.479.166.000	0	21.479.166.000	26.753.147.000	0	26.753.147.000	31.468.899.000	0	31.468.899.000
<i>İstihdamın Korunması ve Geliştirilmesi</i>	1.618.499.000	0	1.618.499.000	2.013.129.000	0	2.013.129.000	2.240.194.000	0	2.240.194.000
<i>Mesleki Eğitim Kanunu Kapsamında İşsizlik Sigortası Fonuna Yapılan Ödemeler</i>	10.345.000.000	0	10.345.000.000	11.896.750.000	0	11.896.750.000	13.086.425.000	0	13.086.425.000
<i>Sigorta Prim Teşvikleri</i>	66.201.560.000	0	66.201.560.000	82.946.488.000	0	82.946.488.000	97.401.100.000	0	97.401.100.000
YURTDIŐINDA YAŐAYAN VATANDAŐLARA YÖNELİK İSTİHDAM VE SOSYAL KORUMA HİZMETLERİ	202.415.000	0	202.415.000	238.190.000	0	238.190.000	263.678.000	0	263.678.000
<i>Yurtdışında Yaşayan Vatandaşların İstihdamını Sağlamaya Yönelik Faaliyetler</i>	202.415.000	0	202.415.000	238.190.000	0	238.190.000	263.678.000	0	263.678.000
SOSYAL GÜVENLİK	59.192.143.000	0	59.192.143.000	100.245.486.000	0	100.245.486.000	137.802.397.000	0	137.802.397.000
SOSYAL GÜVENLİK SİSTEMİNE MALİ KATKI	59.192.143.000	0	59.192.143.000	100.245.486.000	0	100.245.486.000	137.802.397.000	0	137.802.397.000
<i>Sosyal Güvenlik Kurumunun Finansman Açığının Karşlanması</i>	59.192.143.000	0	59.192.143.000	100.245.486.000	0	100.245.486.000	137.802.397.000	0	137.802.397.000
YÖNETİM VE DESTEK PROGRAMI	844.989.000	0	844.989.000	951.503.000	0	951.503.000	1.078.123.000	0	1.078.123.000
TEFTİŐ, DENETİM VE DANIŐMANLIK HİZMETLERİ	487.200.000	0	487.200.000	584.805.000	0	584.805.000	668.522.000	0	668.522.000
<i>Hukuki Danışmanlık ve Muhakemat Hizmetleri</i>	13.161.000	0	13.161.000	15.772.000	0	15.772.000	17.988.000	0	17.988.000
<i>İç Denetim</i>	4.975.000	0	4.975.000	5.978.000	0	5.978.000	6.860.000	0	6.860.000

PROGRAM SINIFLANDIRMASI	2023			2024			2025		
	BÜTÇE İÇİ	BÜTÇE DIŐI	TOPLAM	BÜTÇE İÇİ	BÜTÇE DIŐI	TOPLAM	BÜTÇE İÇİ	BÜTÇE DIŐI	TOPLAM
<i>Kamuoyu İliŐkilerinin Yürütülmesi</i>	14.942.000	0	14.942.000	17.817.000	0	17.817.000	19.843.000	0	19.843.000
<i>TeftiŐ, İnceleme ve SoruŐturma</i>	454.122.000	0	454.122.000	545.238.000	0	545.238.000	623.831.000	0	623.831.000
ÜST YÖNETİM, İDARİ VE MALİ HİZMETLER	357.789.000	0	357.789.000	366.698.000	0	366.698.000	409.601.000	0	409.601.000
<i>Bilgi Teknolojilerine Yönelik Faaliyetler</i>	68.409.000	0	68.409.000	31.827.000	0	31.827.000	36.542.000	0	36.542.000
<i>DiŐer Destek Hizmetleri</i>	57.749.000	0	57.749.000	61.217.000	0	61.217.000	64.069.000	0	64.069.000
<i>Engellilerin EriŐilebilirliŐinin Saėlanması</i>	1.340.000	0	1.340.000	1.596.000	0	1.596.000	1.771.000	0	1.771.000
<i>Genel Destek Hizmetleri</i>	175.828.000	0	175.828.000	206.556.000	0	206.556.000	232.181.000	0	232.181.000
<i>İnsan Kaynakları Yönetimine İliŐkin Faaliyetler</i>	6.756.000	0	6.756.000	8.135.000	0	8.135.000	9.343.000	0	9.343.000
<i>Özel Kalem Hizmetleri</i>	28.724.000	0	28.724.000	34.544.000	0	34.544.000	39.518.000	0	39.518.000
<i>Strateji GeliŐtirme ve Mali Hizmetler</i>	18.983.000	0	18.983.000	22.823.000	0	22.823.000	26.177.000	0	26.177.000
GENEL TOPLAM	160.348.125.000	0	160.348.125.000	226.994.839.000	0	226.994.839.000	285.535.528.000	0	285.535.528.000

Ekonomik Sınıflandırma Düzeyinde Performans Programı Maliyeti

EKONOMİK KOD	2023				2024				2025			
	HİZMET PROGRAMLARI TOPLAM	YÖNETİM VE DESTEK PROGRAMI	PROGRAM DIŞI GİDERLER	TOPLAM	HİZMET PROGRAMLARI TOPLAM	YÖNETİM VE DESTEK PROGRAMI	PROGRAM DIŞI GİDERLER	TOPLAM	HİZMET PROGRAMLARI TOPLAM	YÖNETİM VE DESTEK PROGRAMI	PROGRAM DIŞI GİDERLER	TOPLAM
<i>Personel Giderleri</i>	392.539.000	535.760.000		928.299.000	473.609.000	646.033.000		1.119.642.000	545.204.000	743.708.000		1.288.912.000
<i>Sosyal Güvenlik Kurumuna Devlet Primi Giderleri</i>	49.342.000	72.981.000		122.323.000	59.535.000	88.010.000		147.545.000	68.538.000	101.314.000		169.852.000
<i>Mal ve Hizmet Alım Giderleri</i>	33.636.000	156.631.000		190.267.000	40.057.000	184.389.000		224.446.000	44.460.000	204.177.000		248.637.000
<i>Faiz Giderleri</i>				0				0				0
<i>Cari Transferler</i>	158.757.777.000	4.459.000		158.762.236.000	225.089.979.000	5.310.000		225.095.289.000	283.361.553.000	5.893.000		283.367.446.000
<i>Sermaye Giderleri</i>	36.942.000	64.058.000		101.000.000	104.160.000	22.540.000		126.700.000	125.303.000	23.031.000		148.334.000
<i>Sermaye Transferleri</i>	232.900.000	11.100.000		244.000.000	275.996.000	5.221.000		281.217.000	312.347.000	0		312.347.000
<i>Borç Verme</i>				0				0				0
<i>Yedek Ödenekler</i>				0				0				0
BÜTÇE İÇİ TOPLAM KAYNAK	159.503.136.000	844.989.000	0	160.348.125.000	226.043.336.000	951.503.000	0	226.994.839.000	284.457.405.000	1.078.123.000	0	285.535.528.000
<i>Döner Sermaye</i>				0				0				0
<i>Özel Hesap</i>				0				0				0
<i>Diğer Bütçe Dışı Kaynak</i>				0				0				0
BÜTÇE DIŞI TOPLAM KAYNAK	0	0	0	0	0	0	0	0	0	0	0	0
GENEL TOPLAM	159.503.136.000	844.989.000	0	160.348.125.000	226.043.336.000	951.503.000	0	226.994.839.000	284.457.405.000	1.078.123.000	0	285.535.528.000

III. EKLER

Tablo 12 : Faaliyetlerden Sorumlu Harcama Birimleri

PROGRAM	ALT PROGRAM	FAALİYET	SORUMLU HARCAMA BİRİMİ	
ÇOCUKLARIN KORUNMASI VE GELİŞİMİNİN SAĞLANMASI	ÇOCUKLARIN KORUNMASI	Çocuk İşçiliği ile Mücadeleye Yönelik Faaliyetler	ÇALIŞMA GENEL MÜDÜRLÜĞÜ	
İSTİHDAM	ÇALIŞMA HAYATI VE SOSYAL DİYALOG	Çalışma Hayatı ve Sosyal Diyalogun Geliştirilmesi	ÇALIŞMA GENEL MÜDÜRLÜĞÜ, ÇALIŞMA VE SOSYAL GÜVENLİK EĞİTİM VE ARAŞTIRMA MERKEZİ	
		Kamuda Etik Kültürünün Geliştirilmesi	ÇALIŞMA GENEL MÜDÜRLÜĞÜ	
		Mevsimlik Tarım İşçilerine Yönelik Faaliyetler	ÇALIŞMA GENEL MÜDÜRLÜĞÜ	
		Uluslararası İşgücü Politikası Uygulamalarının Geliştirilmesi	ULUSLARARASI İŞGÜCÜ GENEL MÜDÜRLÜĞÜ	
	İSTİHDAMIN ARTIRILMASI VE İŞSİZLİKLE MÜCADELE	İSTİHDAMIN ARTIRILMASI VE İŞSİZLİKLE MÜCADELE	Esnaf Ahilik Sandığına Katkı	STRATEJİ GELİŞTİRME BAŞKANLIĞI
			İstihdamın Korunması ve Geliştirilmesi	STRATEJİ GELİŞTİRME BAŞKANLIĞI
			İşsizlik Sigortasına Katkı	STRATEJİ GELİŞTİRME BAŞKANLIĞI
			Mesleki Eğitim Kanunu Kapsamında İşsizlik Sigortası Fonuna Yapılan Ödemeler	STRATEJİ GELİŞTİRME BAŞKANLIĞI
			Sigorta Prim Teşvikleri	STRATEJİ GELİŞTİRME BAŞKANLIĞI
	İŞ SAĞLIĞI VE GÜVENLİĞİ	İŞ SAĞLIĞI VE GÜVENLİĞİNİN SAĞLANMASI	İş Sağlığı ve Güvenliğinin Sağlanması	İŞ SAĞLIĞI VE GÜVENLİĞİ GENEL MÜDÜRLÜĞÜ, İŞ SAĞLIĞI VE GÜVENLİĞİ ARAŞTIRMA VE GELİŞTİRME ENSTİTÜSÜ BAŞKANLIĞI
				YURTDIŞINDA YAŞAYAN VATANDAŞLARA YÖNELİK İSTİHDAM VE SOSYAL KORUMA HİZMETLERİ
	SOSYAL GÜVENLİK	SOSYAL GÜVENLİK SİSTEMİNE MALİ KATKI	Sosyal Güvenlik Kurumunun Finansman Açığının Karşlanması	STRATEJİ GELİŞTİRME BAŞKANLIĞI
YÖNETİM VE DESTEK PROGRAMI	TEFTİŞ, DENETİM VE DANIŞMANLIK HİZMETLERİ	Hukuki Danışmanlık ve Muhakemat Hizmetleri	HUKUK HİZMETLERİ GENEL MÜDÜRLÜĞÜ	
		İç Denetim	ÖZEL KALEM MÜDÜRLÜĞÜ	
		Kamuoyu İlişkilerinin Yürütülmesi	BASIN VE HALKLA İLİŞKİLER MÜŞAVİRLİĞİ	
		Teftiş, İnceleme ve Soruşturma	REHBERLİK VE TEFTİŞ BAŞKANLIĞI	

PROGRAM	ALT PROGRAM	FAALİYET	SORUMLU HARCAMA BİRİMİ
	ÜST YÖNETİM, İDARİ VE MALİ HİZMETLER	Bilgi Teknolojilerine Yönelik Faaliyetler	BİLGİ TEKNOLOJİLERİ GENEL MÜDÜRLÜĞÜ
		Diğer Destek Hizmetleri	AVRUPA BİRLİĞİ VE MALİ YARDIMLAR DAİRESİ BAŞKANLIĞI
		Engellilerin Erişilebilirliğinin Sağlanması	DESTEK HİZMETLERİ DAİRESİ BAŞKANLIĞI
		Genel Destek Hizmetleri	DESTEK HİZMETLERİ DAİRESİ BAŞKANLIĞI
		İnsan Kaynakları Yönetimine İlişkin Faaliyetler	PERSONEL DAİRESİ BAŞKANLIĞI
		Özel Kalem Hizmetleri	ÖZEL KALEM MÜDÜRLÜĞÜ
		Strateji Geliştirme ve Mali Hizmetler	STRATEJİ GELİŞTİRME BAŞKANLIĞI

Tablo 13 : Performans Göstergelerinin İzlenmesinden Sorumlu Harcama Birimleri

PROGRAM	ALT PROGRAM	PERFORMANS GÖSTERGELERİ	SORUMLU BİRİM	
ÇOCUKLARIN KORUNMASI VE GELİŞİMİNİN SAĞLANMASI	ÇOCUKLARIN KORUNMASI	Çocuk işçiliği ile mücadele kapsamında ulaşılan çocuk sayısı	ÇALIŞMA GENEL MÜDÜRLÜĞÜ	
İSTİHDAM	ÇALIŞMA HAYATI VE SOSYAL DİYALOG	Çalışma hayatı ile ilgili araştırma ve proje sayısı	ÇALIŞMA GENEL MÜDÜRLÜĞÜ	
		İşgücü piyasasında nitelikli yabancıların çalışacağı sektörlerin belirlenmesine yönelik sektör çalışması sayısı	ULUSLARARASI İŞGÜCÜ GENEL MÜDÜRLÜĞÜ	
		Mevsimlik tarım işçisi sayısı	ÇALIŞMA GENEL MÜDÜRLÜĞÜ	
		Mobbing kaynaklı başvuru sayısı	ÇALIŞMA GENEL MÜDÜRLÜĞÜ	
	İSTİHDAMIN ARTIRILMASI VE İŞSİZLİKLE MÜCADELE		Ar-ge prim teşvikinden faydalanan kişi sayısı	ÇALIŞMA VE SOSYAL GÜVENLİK BAKANLIĞI
			Faaliyete geçen iş kulübü sayısı	ÇALIŞMA VE SOSYAL GÜVENLİK BAKANLIĞI
			İşbaşı eğitim programından yararlanan kişi sayısı	ÇALIŞMA VE SOSYAL GÜVENLİK BAKANLIĞI
			İşsizlik oranı	ÇALIŞMA VE SOSYAL GÜVENLİK BAKANLIĞI
			İşveren prim teşvikinden faydalanan kişi sayısı	ÇALIŞMA VE SOSYAL GÜVENLİK BAKANLIĞI
			Mesleki eğitim programlarından yararlanan kişi sayısı	ÇALIŞMA VE SOSYAL GÜVENLİK BAKANLIĞI
			Ulusal Genç istihdam stratejisi ve eylem planları kapsamında gerçekleştirilen izleme, değerlendirme ve koordinasyon faaliyeti sayısı	ÇALIŞMA GENEL MÜDÜRLÜĞÜ
			Ulusal istihdam stratejisi ve eylem planları kapsamında gerçekleştirilen izleme, değerlendirme ve koordinasyon faaliyeti sayısı	ÇALIŞMA GENEL MÜDÜRLÜĞÜ
	İŞ SAĞLIĞI VE GÜVENLİĞİ		İş sağlığı ve güvenliği alanında yetkilendirilmiş kurum denetim sayısı	İŞ SAĞLIĞI VE GÜVENLİĞİ GENEL MÜDÜRLÜĞÜ
			İş sağlığı ve güvenliğinin geliştirilmesi ve yaygınlaştırılmasına yönelik yürütülen etkinlik ve proje sayısı	İŞ SAĞLIĞI VE GÜVENLİĞİ GENEL MÜDÜRLÜĞÜ
			Kaza önleme ve çalışma koşullarının iyileştirilmesine yönelik faaliyet sayısı	İŞ SAĞLIĞI VE GÜVENLİĞİ GENEL MÜDÜRLÜĞÜ
			Meslek hastalığı tanı sayısı artış oranı	İŞ SAĞLIĞI VE GÜVENLİĞİ GENEL MÜDÜRLÜĞÜ
			Ölümlü iş kazası oranı (yüz binde)	İŞ SAĞLIĞI VE GÜVENLİĞİ GENEL MÜDÜRLÜĞÜ

PROGRAM	ALT PROGRAM	PERFORMANS GÖSTERGELERİ	SORUMLU BİRİM
	YURTDIŞINDA YAŞAYAN VATANDAŞLARA YÖNELİK İSTİHDAM VE SOSYAL KORUMA HİZMETLERİ	Yurtdışında sosyal güvenlik ve istihdam konularında düzenlenen bilgilendirme toplantısı sayısı	DIŞ İLİŞKİLER GENEL MÜDÜRLÜĞÜ
		Yurtdışında sosyal güvenlik ve istihdam konularında ulaşılan vatandaş sayısı	DIŞ İLİŞKİLER GENEL MÜDÜRLÜĞÜ
SOSYAL GÜVENLİK	SOSYAL GÜVENLİK SİSTEMİNE MALİ KATKI	Bayram ikramiyesi alan emekli sayısı	ÇALIŞMA VE SOSYAL GÜVENLİK BAKANLIĞI
		Devlet katkısının sosyal güvenlik kurumu gelirlerine oranı	ÇALIŞMA VE SOSYAL GÜVENLİK BAKANLIĞI
		Sosyal güvenlik kurumu gelirlerinin giderlerini karşılama oranı	ÇALIŞMA VE SOSYAL GÜVENLİK BAKANLIĞI



www.csqb.gov.tr