



T.C. ÇALIŞMA VE SOSYAL GÜVENLİK BAKANLIĞI



2022 YILI

PERFORMANS PROGRAMI

Strateji Geliştirme Başkanlığı
Şubat, 2022

T.C.
ÇALIŞMA VE SOSYAL
GÜVENLİK BAKANLIĞI



2022 YILI PERFORMANS
PROGRAMI

STRATEJİ GELİŞTİRME BAŞKANLIĞI

ŞUBAT 2022



BAKAN SUNUŐU



Cumhurbaşkanlığı Hükümet Sistemine geçişle birlikte, Sayın Cumhurbaşkanımız Recep Tayyip ERDOĞAN'ın takdir ve tensipleriyle 2018/ Temmuz-Nisan/2021 dönemleri arasında Bakanlığımız Aile, Çalışma ve Sosyal Hizmetler Bakanlığı olarak hizmet vermiş, 21 Nisan'da ise Çalışma ve Sosyal Güvenlik Bakanlığı olarak yeniden teşkilatlanmıştır.

Bakanlığımız; çalışma hayatındaki düzenin sürekliliği, işyerinde çalışma barışının desteklendiği, iş gücümüzün mesleki eğitimlerle desteklenerek istihdamın artırıldığı ve tüm vatandaşlarımızı kapsamına alan sosyal güvenlik sistemimizle, çalışan ve üreten müreffeh Türkiye hedefi doğrultusunda çalışmalarına devam etmektedir.

2022 Yılı Performans Programımız, kamuda hesap verebilirlik ve şeffaflık ilkeleri doğrultusunda hazırlanmış, ilgililerin ve kamuoyunun yararlanabileceği bir kaynak niteliği de taşımakla birlikte, üst politika belgeleri ile bütçe arasındaki bağlantıyı da ortaya koymaktadır.

Bakanlığımız sorumluluğundaki program ve alt program hedeflerine ulaşılmasına yönelik yürütülecek faaliyet ve projeleri içeren 2022 Yılı Performans Programının hazırlanması sürecinde emeği geçen tüm çalışma arkadaşlarıma teşekkür eder, ülkemiz ve çalışma hayatımız için hayırlı olmasını temenni ederim.

Prof. Dr. Vedat BİLGİN
Bakan

İÇİNDEKİLER

BAKAN SUNUŞU	1
ŞEKİL LİSTESİ	ii
TABLO LİSTESİ	ii
KISALTMALAR	iii
I. GENEL BİLGİLER	6
A.YETKİ, GÖREV VE SORUMLULUKLAR	6
B.TEŞKİLAT YAPISI.....	8
C.FİZİKSEL KAYNAKLAR.....	9
D.İNSAN KAYNAKLARI	14
II. PERFORMANS BİLGİLERİ.....	17
A.TEMEL POLİTİKA VE ÖNCELİKLER	17
B.AMAÇ VE HEDEFLER.....	20
Miyon	20
Vizyon.....	20
Temel Değerler	20
Stratejik Amaç ve Hedefler.....	21
Alt Program Hedefleri ve Stratejik Plan İlişkisi	22
C. PERFORMANS HEDEF VE GÖSTERGELERİ İLE FAALİYETLER.....	23
D. İDARENİN TOPLAM KAYNAK İHTİYACI	60
III.EKLER	64

ŞEKİL LİSTESİ

Şekil 1 : Teşkilat Şeması	8
---------------------------------	---

TABLO LİSTESİ

Tablo 1: Bakanlık Hizmet Binaları	9
Tablo 2 : e-Devlet Kapısında Sunulan Hizmetler	10
Tablo 3 : Personelin istihdam yerine göre dağılımı	15
Tablo 4 : Personelin eğitim durumuna göre dağılımı.....	15
Tablo 5 : Tablo: Personelin yaş grubuna göre dağılımı	15
Tablo 6 : Personelin hizmet sınıfına göre dağılımı	16
Tablo 7 : Personelin unvana göre dağılımı.....	16
Tablo 8 : Temel Politika ve Önceliklerimiz	17
Tablo 9 : Stratejik Amaç ve Hedefler.....	21
Tablo 10 : Faaliyetlerden Sorumlu Harcama Birimleri.....	64

KISALTMALAR

AB	Avrupa Birliđi
ABMYDB	Avrupa Birliđi ve Mali Yardımlar Dairesi Başkanlıđı
ABTD	Avrupa Birliđi Türkiye Delegasyonu
AR-GE	Araştırma ve Geliştirme
BAĞ-KUR	Esnaflık ve Sanatkârlar ve Diđer Bađımsız Çalıřanlar Sosyal Sigortalar Kurumu
BHİM	Basın ve Halkla İliřkiler Müřavirliđi
BM	Birleřmiř Milletler
BTGM	Bilgi Teknolojileri Genel Müdürlüđü
ÇASGEM	Çalıřma ve Sosyal Güvenlik Eđitim ve Araştırma Merkezi
ÇGM	Çalıřma Genel Müdürlüđü
ÇİBS	Çalıřma İstatistikleri Bilgi Sistemi
ÇSGB	Çalıřma ve Sosyal Güvenlik Bakanlıđı
DDOS	Dađıtılmıř Hizmet Reddi (Denial of Service Attack)
DİGM	Dıř İliřkiler Genel Müdürlüđü
DHDB	Destek Hizmetleri Dairesi Başkanlıđı
EDYS	Evrak Dokümantasyon Yönetim Sistemi
E-METİP	Mevsimlik Tarım İřçileri Bilgi Sistemi
ENETOSH	Avrupa İř Sađlıđı ve Güvenliđi Eđitim, Öđretim, Bilgi Ađı (The European Network Education and Training in Occupational Safety and Health)
EU-OSHA	Avrupa İř Sađlıđı ve Güvenliđi Ajansı (The European Agency for Safety and Health at Work)
HHGM	Hukuk Hizmetleri Genel Müdürlüđü
ICMPD	Uluslararası Göç Politikaları Geliştirme Merkezi (International centre for Migration Policy Development)
ICOH	İř Sađlıđı Uluslararası Komisyonu
ILO	Uluslararası Çalıřma Örgütü (International Labour Organization)
IOM	Uluslararası Göç Örgütü (International Organization for Migration)
IOSH	Uluslararası İř Sađlıđı ve Güvenliđi Enstitüsü (Institution of Occupational Safety and Health)

ISO	Uluslararası Standartlar Teşkilatı (International Organization for Standardization)
ITOS	İş Teftiş Otomasyon Sistemi
IP	İnternet Protokolü
IPA	Avrupa Birliği Katılım Öncesi Mali Yardım Aracı (Instrument for Preaccession Assistance)
İDB	İç Denetim Başkanlığı
İESP SOP	İstihdam, Eğitim ve Sosyal Politikalar Sektörel Operasyonel Programı
İSG	İş Sağlığı ve Güvenliği
İSG-HİSİP	İş Sağlığı ve Güvenliği Hizmet Standartlarının İyileştirilmesi Projesi
İSG-KATİP	İş Sağlığı ve Güvenliği Kayıt, Takip ve İzleme Programı
İSGGM	İş Sağlığı ve Güvenliği Genel Müdürlüğü
İSGÜM	İş Sağlığı ve Güvenliği Araştırma ve Geliştirme Enstitüsü Başkanlığı
İSDEP	İstihdam Desteği Projesi
İŞKUR	Türkiye İş Kurumu
İYBS	İstatistiksel Yönetim Bilgi Sistemi
KHK	Kanun Hükmünde Kararname
KKD	Kişisel Koruyucu Donanımlar
KP	Kalkınma Planı
KOBİ	Küçük ve Orta Büyüklükteki İşletmeler
MLC	Denizcilik Çalışma Sözleşmesi (Maritime Labour Convention)
MYK	Mesleki Yeterlilik Kurumu
OECD	Ekonomik Kalkınma ve İşbirliği Örgütü (Organisation for Economic Cooperation and Development)
OSGB	Ortak Sağlık ve Güvenlik Birimleri
PBYS	Personel Bilgi Yönetim Sistemi
PDB	Personel Dairesi Başkanlığı
PGD	Piyasa Gözetimi ve Denetimi
RG	Resmi Gazete
RTB	Rehberlik ve Teftiş Başkanlığı
SGB	Strateji Geliştirme Başkanlığı
SGK	Sosyal Güvenlik Kurumu
STK	Sivil Toplum Kuruluşları
TÜİK	Türkiye İstatistik Kurumu

U-ETDS	Ulaştırma Elektronik Takip ve Denetim Sistemi
UDY	Uluslararası Doğrudan Yatırım Stratejisi
UİGM	Uluslararası İşgücü Genel Müdürlüğü
UIS	Ulusal İstihdam Stratejisi
UNHCR	Birleşmiş Milletler Mülteciler Yüksek Komiserliği (United Nations High Commissioner for Refugees)
UNICEF	Birleşmiş Milletler Çocuklara Yardım Fonu (United Nations International Children's Emergency Fund)
UZEM	Uzaktan Eğitim Sistemi
VLAN	Sanal yerel alan ağı (Virtual Local Area Network)
WHO	Dünya Sağlık Örgütü (World Health Organization)

I. GENEL BİLGİLER

A. YETKİ, GÖREV VE SORUMLULUKLAR

Kurumsal Tarihçe

Çalışma Bakanlığı, Devlet Dairelerinin Bakanlıklara Ayrılması Hakkındaki 3271 sayılı Kanunun 1'inci maddesine dayanılarak, Başbakanın 7 Haziran 1945 tarih ve 6-376/6 sayılı teklifi üzerine 7 Haziran 1945 tarih ve 4/591 sayılı Cumhurbaşkanlığı tezkeresi ile kurulmuş daha sonra 27 Haziran 1945 tarih ve 6042 sayılı Resmi Gazete'de yayımlanan 22 Haziran 1945 tarih ve 4763 sayılı Çalışma Bakanlığı'nın Kuruluş ve Görevleri Hakkındaki Kanun çıkarılmıştır.

30 Ocak 1946 tarih ve 6219 sayılı Resmi Gazete'de yayımlanan, 28 Ocak 1946 tarih ve 4841 sayılı Çalışma Bakanlığı'nın Kuruluş ve Görevleri Hakkında Kanun çıkartılmış, 4763 sayılı Kanuna göre daha geniş bir görev tanımı yapılmış, merkez ve taşra teşkilatı ile ilgili düzenlemeler getirilmiştir.

17 Aralık 1974 tarih ve 4-1040 sayılı Cumhurbaşkanlığı Tezkeresi ile Sosyal Güvenlik Bakanlığı kurularak Sosyal Sigortalar Kurumu ile BAĞ-KUR bu Bakanlığa bağlanmıştır.

13 Aralık 1983 tarih ve 184 sayılı Çalışma ve Sosyal Güvenlik Bakanlığının Teşkilat ve Görevleri Hakkında Kanun Hükmünde Kararname (R.G. 14 Aralık 1983) ile Çalışma Bakanlığı ve Sosyal Güvenlik Bakanlığı birleştirilerek Çalışma ve Sosyal Güvenlik Bakanlığı adıyla yeniden teşkilatlandırılmıştır.

Çalışma ve Sosyal Güvenlik Bakanlığının Teşkilat ve Görevleri Hakkında Kanun Hükmünde Kararname ve Çalışma ve Sosyal Güvenlik Bakanlığının Teşkilat ve Görevleri Hakkında 184 sayılı Kanun Hükmünde Kararname'nin Bazı Hükümlerinin Değiştirilmesi Hakkında Kanun Hükmünde Kararname Değiştirilerek 9 Ocak 1985 tarihinde 3146 Sayılı Kanun yürürlüğe girmiştir.

Daha sonra, 4 Ekim 2000 tarihinde yürürlüğe giren 618 sayılı KHK ile Bakanlık yeniden yapılandırılarak Sosyal Güvenlik Kurumu Başkanlığı, İş Sağlığı ve Güvenliği Genel Müdürlüğü kurulmuş ve Dış İlişkiler ve Yurtdışı İşçi Hizmetleri Genel Müdürlüğü yeniden yapılandırılmıştır.

Bakanlığımızın Yurtdışı Teşkilatı, 1960'lı yılların başından itibaren gelişen ve ülkemiz için yeni bir olgu niteliğindeki sanayileşmiş Avrupa ülkelerine düzenli Türk işgücü sevkıyatı ile doğan ihtiyaç sonucu ihdas edilmiştir. Başta Almanya Federal Cumhuriyeti'ne olmak üzere, diğer Avrupa ülkelerine giden Türk işgücünün ülkemizdekinden farklı ve yabancı toplumsal çevrede ve değişik yaşam şartlarında devlet eliyle destek görmesi ve sorunlarına çözüm bulunması amacıyla buldukları ülkelerdeki Büyükelçiliklerimizde Çalışma Müşavirlikleri ve Başkonsolosluklarımız bünyesinde de Çalışma Ataşelikleri kurulması yoluna gidilmiştir.

Cumhurbaşkanlığı Hükümet Sistemine geçiş süreci kapsamında 2018 yılında 703 sayılı KHK ile Aile ve Sosyal Politikalar Bakanlığı ile Çalışma ve Sosyal Güvenlik Bakanlığı birleştirilerek Aile, Çalışma

ve Sosyal Hizmetler Bakanlığı oluşturulmuş ve 1 No'lu Cumhurbaşkanlığı Kararnamesi ile Bakanlığın yetki, görev ve sorumlulukları belirlenmiştir.

21 Nisan 2021 Tarihli ve 31461 Sayılı Resmi Gazete yayınlanan Aile ve Sosyal Hizmetler Bakanlığı ile Çalışma ve Sosyal Güvenlik Bakanlığının Kurulması ile Kamu Personel İşlemlerinin Yürütülmesine İlişkin Bazı Cumhurbaşkanlığı Kararnamelerinde Değişiklik Yapılmasına Dair Cumhurbaşkanlığı Kararnamesi ile Aile ve Sosyal Hizmetler Bakanlığı ve Çalışma ve Sosyal Güvenlik Bakanlığı kurulmuştur.

Yetki Görev ve Sorumluluklar

1 Nolu Cumhurbaşkanlığı Kararnamesinin 86. Maddesinde Bakanlığımızın görev ve yetkileri şu şekilde belirlenmiştir;

- a) Çalışma hayatını düzenleyici, işçi - işveren ilişkilerinde çalışma barışının sağlanmasını kolaylaştırıcı ve koruyucu tedbirler almak,
- b) Çalışma hayatındaki mevcut ve muhtemel meseleleri ve çözüm yollarını araştırmak, çalışma hayatını geliştirmek için çalışanları koruyucu ve çalışmayı destekleyici tedbirleri almak,
- c) Ekonominin gerektirdiği insan gücünü sağlamak için gerekli tedbirleri araştırmak ve uygulanmasının sağlanmasına yardımcı olmak,
- ç) İstihdamı ve tam çalışmayı sağlayacak, çalışanların hayat seviyesini yükseltecek tedbirleri almak,
- d) Uluslararası işgücüne ilişkin politikaların belirlenmesi amacıyla gerekli çalışmaları yapmak ve belirlenen politikanın uygulanmasına ilişkin ulusal ve uluslararası düzeyde faaliyette bulunmak,
- e) Çalışanların meslekî eğitimlerini sağlayıcı tedbirler almak,
- f) İş sağlığı ve güvenliğini sağlayacak tedbirlerin uygulanmasını izlemek,
- g) Çalışma hayatını denetlemek,
- ğ) Sosyal adalet ve sosyal refahın gerçekleşmesi için gerekli tedbirleri almak,
- h) Çeşitli fizyolojik, ekonomik ve sosyal risklere karşı sosyal sigorta hizmetlerini uygulamak, sosyal güvenlik imkânını sağlamak, yaygınlaştırılması ve geliştirilmesi için gerekli tedbirleri almak,
- ı) Yabancı ülkelerde çalışan Türk işçilerinin çalışma hayatı ve sosyal güvenlikle ilgili meselelerine çözüm yolları aramak, hak ve menfaatlerini korumak ve geliştirmek,
- i) İş istatistiklerini derlemek ve yayınlamak,
- j) İşyerindeki sağlık ve güvenlik risklerini önleyici ve koruyucu hizmetleri yürütenlerin niteliklerini belirlemek, eğitimlerini ve sertifikalandırılmalarını sağlamak,
- k) Kanunlarla ve Cumhurbaşkanlığı kararnameleriyle verilen diğer görevleri yapmak.

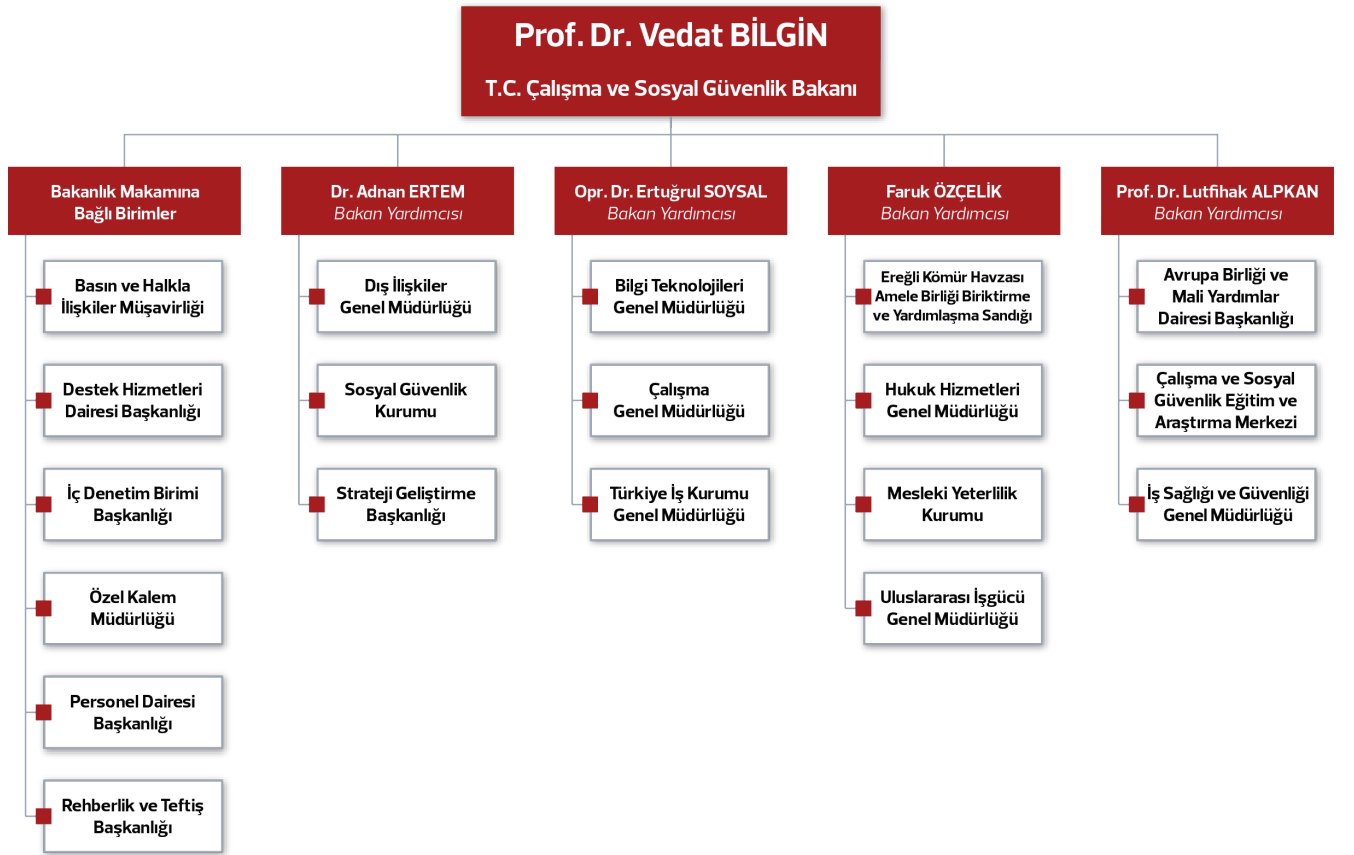
B. TEŞKİLAT YAPISI

Çalışma ve Sosyal Güvenlik Bakanlığı merkez ve yurtdışı teşkilatından oluşmaktadır.

Çalışma ve Sosyal Güvenlik Eğitim ve Araştırma Merkezi Başkanlığı (ÇASGEM) ile Ereğli Kömür Havzası Amelebirligi Biriktirme ve Yardımlaşma Sandığı Başkanlığı Bakanlığımızın bağlı kuruluşlarıdır.

Mesleki Yeterlilik Kurumu Başkanlığı (MYK), Sosyal Güvenlik Kurumu Başkanlığı (SGK) ve Türkiye İş Kurumu Genel Müdürlüğü (İŞKUR) Bakanlığımızın ilgili/ilişkili kuruluşlarıdır.

Şekil 1 : Teşkilat Şeması



C. FİZİKSEL KAYNAKLAR

Bakanlığımız Hizmet Binaları

Bakanlığımız; Emek Hizmet Binası, Uluslararası İşgücü Genel Müdürlüğü, İş Sağlığı ve Güvenliği Araştırma ve Geliştirme Enstitüsü Başkanlığı, Çalışma ve Sosyal Güvenlik Eğitim ve Araştırma Merkezi ile Avrupa Birliği ve Mali Yardımlar Dairesi Başkanlığı olmak üzere toplamda 79.216 m² kullanım alanında hizmet vermektedir.

Bakanlığımız Merkez Binası; 5 bloktan oluşmaktadır.

Avrupa Birliği ve Mali Yardımlar Dairesi Başkanlığı'nın Çankaya'da bulunan hizmet binasının kullanım alanı 4.000 m²'dir.

İstanbul yolu üzerinde bulunan İş Sağlığı ve Güvenliği Araştırma ve Geliştirme Enstitüsü Başkanlığının toplam kullanım alanı 7.851 m²'dir.

Çalışma ve Sosyal Güvenlik Eğitim ve Araştırma Merkezi (ÇASGEM) Hizmet Binası; Havaalanı yolu 10. Km.' de 14.290 m² kullanım alanı üzerinde A, B ve C Bloktan oluşmaktadır. A Blok İdari Bina; B Blok Eğitim Salonları ve Konferans Salonu, C Blok ise Sosyal Tesisler olarak kullanılmaktadır.

Bakanlığımız Emek hizmet binasında 1 tane yemekhane ve kreş mevcuttur. Mülkiyetinde 11, kiralık olarak kullanılan 37 olmak üzere Bakanlığımızda toplam 48 adet hizmet aracı kullanılmaktadır.

ÇASGEM hizmet binasında ise 200 kişilik 1 konferans salonu, 2 toplantı salonu, 8 dersane, 1 kütüphane, idari bürolar, 166 yatak kapasiteli 88 adet oda ve 176 kişilik yemekhane bulunmaktadır.

Tablo 1: Bakanlık Hizmet Binaları

Bina	Arsa Alanı (m ²)	Kullanım Alanı (m ²)
Emek Hizmet Binası	20.000	49.875
Uluslararası İşgücü Genel Müdürlüğü	4.926	3.200
İş Sağlığı ve Güvenliği Araştırma ve Geliştirme Enstitüsü Başkanlığı (İSGÜM)	10.548	7.851
Çalışma ve Sosyal Güvenlik Eğitim ve Araştırma Merkezi Başkanlığı (ÇASGEM)	8.350	14.290
Avrupa Birliği ve Mali Yardımlar Dairesi Başkanlığı		4.000
Toplam	43.824	79.216
ILO Hizmet Binası	8.359	1.444

Bakanlığımız Bilişim Altyapısı

Bakanlığımız bilişim altyapısı Emek yerleşkesi içerisindeki veri merkezinde bulunmaktadır. Bakanlığımız merkez, bağlı ve ilgili kuruluşlarına hizmet veren uygulama ve projeler ağırlıklı olarak günümüzün teknolojisi olan sanallaştırma platformu kullanılarak yönetilmektedir. Bakanlığımızda kablolu ağ ve kablosuz ağlar için VLAN yapısı; kablosuz tarafta misafir ve personel ağı için ise ayrı VLAN'lar bulunmaktadır. IP telefon için VOIP VLAN; bölgelerle aramızda MPLS VPN ağı kullanılmaktadır. Sunucular tarafında sanallaştırma platformumuz mevcuttur. Bu platformun üzerinde Microsoft Server ve Linux server'lar; Web tarafında da IBM Weblogic Server bulunmaktadır. Veri tabanı tarafında; PostgeSql, Oracle ve MSSQL veri tabanları mevcuttur.

Siber saldırılara karşı koymak ve kurumsal açıklıkları minimize etmek için Güvenlik Duvarı, IPS, URL Filtering, APT (zero day) cihazı aktif olarak çalışmaktadır. Servis sağlayıcısı üzerinden DDOS ataklarına karşı koruma hizmeti alınmaktadır.

Son kullanıcı tarafında ise mevcut Antivirüs sistemiyle kullanıcı bilgisayarlarının güvenliği sağlanmaktadır. Mevcut Antivirüs sisteminin güncellemeleri düzenli olarak yapılmaktadır. Aktif network, firewall ve sunucuların tümü yedekli çalışmaktadır.

Kurumun kullandığı internet telefon hizmeti için ilgili servis sağlayıcıdan farklı lokasyonlardan yedekli hizmet alınmaktadır.

Veri merkezini besleyen enerji ve soğutma üniteleri başta olmak üzere veri merkezinde bulunan tüm sistemler oluşabilecek aksaklığı minimize etmek için yedekli çalışmaktadır.

Bakanlığımız ISO 27001 Bilgi Güvenliği Yönetim Sistemi Sertifikasına sahip olup iş ve işlemler bu standarda göre yapılmaktadır. Veri merkezinde bulunan tüm ürünler için kurumsal lisanslama mevcuttur. Bakanlığımızca elektronik ortamda sunulan hizmetlere aşağıdaki tabloda yer verilmiştir.

Tablo 2 : e-Devlet Kapısında Sunulan Hizmetler

Hizmet Kodu	Hizmet Adı	Hizmetin Tanımı
49612	e-Devlet Kapısı Üzerinden Yapılan Sendikaya Üye Olma ve Sendika Üyeliğinden Ayrılma İşlemlerinin Takip Edilmesi	e-Devlet kapısı üzerinden yapılan sendika üyelik işlemlerin takip edilmesi, Yetki Otomasyon Sisteminde oluşacak sorunlara müdahale edilmesi, taraflardan talep gelmesi halinde işlemlerin kontrol edilmesi
79085	Asbest Söküm Uzmanlığı Eğitimi Düzenlenmesi	Çalışanların asbest söküm, yıkım, tamir, bakım, uzaklaştırma çalışmalarında asbest tozuna maruziyetlerinin önlenmesi ve bu maruziyetten doğacak sağlık risklerinden korunması, sınır değerlerin ve diğer özel önlemlerin belirlenmesi amacıyla İş

Hizmet Kodu	Hizmet Adı	Hizmetin Tanımı
		Güvenliği Uzmanlarına Asbest Söküm Uzmanlığı eğitiminin verilmesi
82966	Yabancılara Çalışma İzni Verilmesi	Türkiye’de çalışmak için başvuruda bulunan veya çalışan, bir işveren yanında mesleki eğitim görmek üzere başvuruda bulunan veya görmekte olan, Türkiye’de geçici nitelikte hizmet sunumu amacıyla bulunan sınır ötesi hizmet sunucusu yabancıları ve yabancı çalıştıran veya çalıştırmak üzere başvuruda bulunan gerçek ve tüzel kişilerin izin alımlarında izin verilmesi.
83833	İthal Edilecek Kimyasallar İle İlgili Kontrol Belgesi Düzenlenmesi	İthal edilecek ürünün çevre sağlığı açısından uygunluğunun denetlenmesi ve gümrük engelinin kaldırılması amacıyla, Türkiye Cumhuriyeti Ekonomi Bakanlığı'nın her yılsonu yayımladığı Tebliğ'e göre bazı eşyalar (kimyasallar) için ithalat izninin Çalışma ve Sosyal Güvenlik Bakanlığı İş Sağlığı ve Güvenliği Araştırma ve Geliştirme Enstitüsü Başkanlığı (İSGÜM) tarafından Kontrol Belgesi adıyla düzenlenmesi
83971	İş Sağlığı ve Güvenliği Profesyonellerinin Sınav Başvuru İşlemlerinin Yapılması	İş sağlığı ve güvenliği sınavlarının yapılmasının sağlanması, sınav işlemlerine ilişkin duyuruların hazırlanması, bilgilendirme işlemlerinin sağlanması, iş güvenliği uzmanlığı, işyeri hekimliği ve diğer sağlık personeli sınav başvuru evraklarının incelemelerinin, yazışmalarının yapılmasının ve evrakların arşivlenmesinin sağlanması.
84112	İş Sağlığı ve Güvenliği Profesyonelleri ve İş Sağlığı ve Güvenliği Eğitici Belgelerinin Vize İşleminin Tanımlanması	İş güvenliği uzmanlığı, işyeri hekimliği, diğer sağlık personeli ve iş sağlığı ve güvenliği eğitici belgelerinin vize başvuru incelemelerinin ve yazışmalarının yapılmasının ve evrakların arşivlenmesinin sağlanması
84206	Ortak Sağlık ve Güvenlik Birimi, Eğitim Kurumu ve Toplum Sağlığı Merkezi Birimi Vize İşlemlerinin Yapılması	Ortak Sağlık ve Güvenlik Birimi, Eğitim Kurumu ve Toplum Sağlığı Merkezi yetki belgelerinin beş yılda bir vize ettirilmesi gerektiğinden vize başvuru dosyası ve yerinde inceleme sonucu uygun bulunan Eğitim Kurumları, OSGB ve TSMB’lerin belgelerinin, vize edilmesini sağlamak amacıyla basım, imzaya sunum, soğuk mühür, gönderim ve arşivleme işlemlerinin yapılmasının sağlanması

Hizmet Kodu	Hizmet Adı	Hizmetin Tanımı
84441	Ortak Sağlık ve Güvenlik Birimi, Eğitim Kurumu ve Toplum Sağlığı Merkezi Birimlerinin Mevzuat Gereği Yapması Gereken Bildirimlerin Değerlendirilmesi	Unvan, ortak ve plan değişikliği, OSGB'lerin hizmet verdikleri işyerlerindeki çalışanlar ve işyeri ile sınırlı kalmak şartı ile iş sağlığı ve güvenliği ile ilgili her türlü ölçüm ve analiz bildirimleri
84467	İşyeri Hekimliği ve İş Güvenliği Uzmanlığı Eğiticileri ile Diğer Sağlık Personeli Eğiticilerinin Belgelendirilmesi	İşyeri hekimliği ve/veya iş güvenliği uzmanlığı eğitim kurumlarında eğitim verecek şahısların belgelendirilmeleri.
84492	Eğitim Kurumları Tarafından İş Sağlığı ve Güvenliği Profesyonellerine Verilecek Eğitim Programlarının Onaylanması	Bakanlık tarafından yetkilendirilen eğitim kurumlarının İş Sağlığı ve Güvenliği Kayıt Takip ve İzleme Programı (İSG-KATİP)' na giriş yapmış oldukları işyeri hekimliği, iş güvenliği uzmanlığı ve diğer sağlık personeli eğitim programlarının onaylanması
94668	İş Ekipmanlarının Periyodik Kontrollerini Yapmaya Yetkili Kişilerin Elektronik Ortamda Kayıt ve Bildirimi ile Veri Doğrulamasının Yapılması	25/4/2013 tarihli ve 28628 sayılı Resmî Gazete' de yayımlanan İş Ekipmanlarının Kullanımında Sağlık ve Güvenlik Şartları Yönetmeliği kapsamındaki iş ekipmanlarının periyodik kontrollerini yapmaya yetkili kişilerin sisteme kayıt olması
99366	KPSS Tercih Bilgi Sisteminin Hizmete Sunulması	KPSS merkezi yerleştirme işlemlerinde kamu personeli adaylarının tercih işlemlerine yardımcı olabilmek için, yerleştirme dönemleri itibariyle kamu kurum ve kuruluşlarının alım yapılacak kadro ve pozisyonları ile bunlar için aranan tüm niteliklere ilişkin bilgiler tercih işlemleri başlamadan önce KPSS TERCİH BİLGİ SİSTEMİ adıyla adayların bilgisine sunulmakta, bu sistemde adaylar alt kriterler açısından filtreleme yöntemiyle arama yapabilmektedir.
102355	Mevsimlik Tarım İşçilerinin Bilgilerinin Toplanması	2017/6 Sayılı Başbakanlık Genelgesi Kapsamında Sunulan Hizmetlerin Gerçekleştirilmesi Amacıyla Mevsimlik Tarım İşçilerinin ve Ailelerinin Bilgilerinin Toplanması
105222	Kişisel Koruyucu Donanımların Şikâyet, İhbar ve Takip Edilmesi	Kişisel Koruyucu Donanımlara İlişkin Şikâyetlerin Elektronik Ortamda Gerçekleştirilebileceği Uygulama
107720	Yurt Dışı Borçlanma Belge Sorgulama	Yurt Dışı Borçlanma Belge Sorgulama işlemin yapılması
107984	Yurt Dışında Yaşamış Veya Yaşamakta Olan Vatandaşlarımız İle Hak Sahiplerine Yurt Dışı Borçlanma Hizmetlerinde Kullanılmak Üzere Belge Sunulması	Yurt dışı teşkilatımız tarafından yurt dışı borçlanma hizmetlerinde kullanılmak üzere düzenlenen, yurt dışında çalışılan veya ev hanımlığı sürelerini gösteren Hizmet ve Ev Hanımlığı Belgelerinin, elektronik ortamda oluşturulduktan sonra e-devlet entegrasyonu

Hizmet Kodu	Hizmet Adı	Hizmetin Tanımı
		ile turkiye.gov.tr kapısı üzerinden vatandaşlarımıza sunulması
108134	İş Sağlığı ve Güvenliği Profesyonelleri ve İş Sağlığı ve Güvenliği Eğitici Belgelerinin Tanımlanması	İş Sağlığı ve Güvenliği Profesyonellerinin Belgelendirilmesi
110421	Çalışma ve Sosyal Güvenlik Bakanlığı Elektronik Belge Yönetim Sistemi Evrak Doğrulama İşleminin Yapılması	Çalışma ve Sosyal Güvenlik Bakanlığı tarafından Elektronik Belge Yönetim Sistemi (EBYS) ile elektronik imzalı olarak oluşturulan resmi evrakların doğrulanması
110551	Uluslararası Çalışma Örgütü (ILO) Standartlarına Göre Pnömokonyoz Okuyucu Eğitimi Başvurusunun Alınması	ILO Pnömokonyoz Radyografilerinin Uluslararası Sınıflandırması konusunda ILO tarafından hazırlanan standart eğitime uygun formatta, tozlu işyerlerinde çalışanlara ait radyografilerin hekimler tarafından pnömokonyoz vaka ön tanısı yönünden uluslararası standartlara uygun şekilde değerlendirilmesi ve sınıflandırılmasına yönelik ülkemizde sadece İSGÜM tarafından düzenlenen eğitim başvurularının alınması
111827	EKPSS Tercih Bilgi Sistemi	Engelli Kamu Personeli Seçme Sınavı İle Kura Sonuçlarına Göre Merkezi Yerleştirme Kılavuzunun hazırlanarak adaylara ilan edilmek üzere Ölçme, Seçme ve Yerleştirme Merkezi Başkanlığına gönderilmesi sonrasında Tercih Bilgi Sisteminin e-Devlet Kapısından yayımlanması
112843	Arabulucu Başvuru İşlemi	Toplu İş Sözleşmesi uyuşmazlıklarında arabulucu olarak görevlendirilmek isteyen kişilerin elektronik ortamda başvuru yapması
112848	Maden Kazalarında Hayatını Kaybeden Sigortalı Yakınlarının Kura Sonuçları	Maden Kazalarında Hayatını Kaybeden Sigortalı Yakınlarının Kura atama sonuçlarının açıklanması
112851	Özelleştirme Kapsamında Hak Sahibi Geçici İşçilerin 657 DMK 4/B Md. Kapsamında Sözleşmeli Pozisyon Atama Sonuçları	Özelleştirme Nedeniyle İşine Son Verilen İşçilerin Kurumlara Naklinin Sağlanması İçin yapılan kura atama sonuçlarının açıklanması
112940	Ortak Sağlık ve Güvenlik Birimi, Eğitim Kurumu ve Toplum Sağlığı Merkezi Birimlerinin Belgelendirilmesi	Ortak Sağlık ve Güvenlik Birimi, Eğitim Kurumu ve Toplum Sağlığı Merkezi olarak yetki almak isteyen şirketlerin/kurumların başvuru dosyalarının incelenmesi, yerinde incelemelerinin yapılması ve bu incelemeler sonucunda uygun bulunan şirketlerin/kurumların Eğitim Kurumu, OSGB ve TSMB belgelerinin basım, imzaya sunum, soğuk mühür, gönderim ve arşivleme işlemlerinin yapılmasının sağlanması

Hizmet Kodu	Hizmet Adı	Hizmetin Tanımı
112941	İş Sağlığı ve Güvenliği Profesyonelleri ve İş Sağlığı ve Güvenliği Eğitici Belgelerinin Vize Başvurularının Alınması	İş güvenliği uzmanlığı, işyeri hekimliği, diğer sağlık personeli ve iş sağlığı ve güvenliği eğitici belgelerinin vize başvurularının alınması ve incelenmesi
112942	İşyeri Hekimliği ve İş Güvenliği Uzmanlığı Eğiticileri ile Diğer Sağlık Personeli Eğiticilerinin Belge Başvurularının Alınması	İşyeri hekimliği ve/veya iş güvenliği uzmanlığı eğitim kurumlarında eğitim verecek şahısların belge başvurularının alınması ve incelenmesi
112943	İş Sağlığı ve Güvenliği Profesyonellerinin Belge Başvurularının Alınması	İş Sağlığı ve Güvenliği Profesyonellerinin belge başvurularının alınması ve incelenmesi
85299	Şehit Yakını, Gazi ve Gazi Yakını Hak Sahiplerinin Kamu Kurum Ve Kuruluşlarına Kura İle Atanması	Şehit Yakını, Gazi ve Gazi Yakını Hak Sahiplerinin Kamu Kurum Ve Kuruluşlarına Kura İle Atanması
116402	Kariyer Kapısı-Kamu İş Başvurularının Alınması	Cumhurbaşkanlığı İnsan Kaynakları Ofisi Başkanlığı tarafından hazırlanan kariyer kapısı üzerinden, istihdamda liyakat ve yetkinliğin artırılması kamudaki iş ilanlarının kamuoyu ile etkin, şeffaf ve güvenilir bir şekilde paylaşılması için e-devlet entegrasyonu ile geliştirilen dijital kariyer platformundan iş başvurularının alınması

D. İNSAN KAYNAKLARI

Bakanlığımızın, verilen görevleri etkin ve verimli bir şekilde yerine getirmek için ihtiyaç duyduğu nitelikli personel ve insan kaynaklarının planlanmasına yönelik çalışmalara devam edilmektedir. Merkez teşkilatımızda istihdam edilmek üzere 657 sayılı Devlet Memurları Kanunu ile Çalışma Uzmanlığı Yönetmeliği hükümleri çerçevesinde personel alımı çalışmaları yürütülmektedir.

Bakanlığımızda görev yapan personele 657 sayılı Devlet Memurları Kanunu'nun öngördüğü zorunlu eğitimlerin yanı sıra insan kaynaklarının mesleki yetkinliğinin geliştirilmesi, dünyada ve ülkemizde yaşanan gelişmelerin yakından takip edilmesi, değişimlere hızla adapte olunması, vatandaş merkezli bir hizmet anlayışının yerleştirilmesi ile çalışan memnuniyetinin ve motivasyonunun artırılması amacıyla çeşitli eğitimler verilmektedir.

2022 yılı Şubat ayı itibarıyla Bakanlığımız merkez ve yurtdışı teşkilatında toplam 3.039 personel görev yapmaktadır.

Tablo 3 : Personelin istihdam yerine göre dağılımı

	Kadro	Sözleşmeli	İşçi	Toplam
Merkez	2.705	27	270	3.002
Yurt dışı	3	34	-	37
TOPLAM	2.708	61	270	3.039

Bakanlığımızda görev yapan personelin %60,71'i lisans, %19,41'i yüksek lisans, doktora programlarından mezundur.

Tablo 4 : Personelin eğitim durumuna göre dağılımı

Eğitim Durumu	Cinsiyet				Toplam	
	Kadın	%	Erkek	%	Sayı	%
İlkokul	11	18,33%	49	81,67%	60	1,97%
Ortaokul	39	40,21%	58	59,79%	97	3,19%
Lise	86	31,73%	185	68,27%	271	8,92%
Ön lisans	77	43,75%	99	56,25%	176	5,79%
Lisans	593	32,14%	1252	67,86%	1845	60,71%
Yüksek lisans, Doktora	257	43,56%	333	56,44%	590	19,41%
TOPLAM	1.063	34,98%	1.976	65,02%	3.039	100,00%

Bakanlığımızda görev yapan personelin %46,46'sını 31-40 yaş grubundakiler oluşturmaktadır.

Tablo 5 : Tablo: Personelin yaş grubuna göre dağılımı

Yaş Grubu	Cinsiyet				Toplam	
	Kadın	%	Erkek	%	Sayı	%
18-25	19	54,29%	16	45,71%	35	1,15%
26-30	71	35,68%	128	64,32%	199	6,55%
31-40	500	35,41%	912	64,59%	1.412	46,46%
41-50	260	34,95%	484	65,05%	744	24,48%
51-60	191	36,17%	337	63,83%	528	17,37%
61 + Üstü	22	18,18%	99	81,82%	121	3,98%
TOPLAM	1.063	34,98%	1.976	65,02%	3.039	100,00%

Toplam personel içerisinde Genel İdari Hizmetler sınıfında çalışan personel oranı %79,93'tür.

Tablo 6 : Personelin hizmet sınıfına göre dağılımı

Hizmet Sınıfı	Cinsiyet				Toplam	
	Kadın	%	Erkek	%	Sayı	%
Genel İdare Hizmetleri	829	34,13%	1.600	65,87%	2.429	79,93%
Teknik Hizmetler	78	40,84%	113	59,16%	191	6,28%
Sağlık Hizmetleri	25	78,13%	7	21,88%	32	1,05%
Yardımcı Hizmetler	18	32,73%	37	67,27%	55	1,81%
Avukatlık Hizmetleri	1	100,00%	0	0,00%	1	0,03%
Diğer (Sözleşmeli, İşçi)	112	33,84%	219	66,16%	331	10,89%
TOPLAM	1.063	43,76%	1976	81,35%	3.039	100,00%

Tablo 7 : Personelin unvana göre dağılımı

Unvan	Cinsiyet				Toplam	
	Kadın	%	Erkek	%	Sayı	%
Daire Başkanı ve üstü yönetici	11	18,03%	50	81,97%	61	2,01%
Müfettiş/Müfettiş Yardımcısı	223	23,35%	732	76,65%	955	31,42%
Uzman/Uzman Yardımcısı	267	41,65%	374	58,35%	641	21,09%
Şube Müdürü	25	33,33%	50	66,67%	75	2,47%
İstatistikçi	9	69,23%	4	30,77%	13	0,43%
Bilgisayar İşletmeni	128	51,20%	122	48,80%	250	8,23%
Diğer	400	38,31%	644	61,69%	1.044	34,35%
TOPLAM	1.063	34,98%	1976	65,02%	3.039	100,00%

2022 yılı içerisinde; Cumhurbaşkanlığınca alım izni verilen 2 sözleşmeli çözümleyici, 5 sözleşmeli programcı ve 4 bilişim personeli alımı planlanmaktadır.

Diğer taraftan 210 sürekli işçi ve özel yarışma sınavı ile 300 kariyer personel alımı için Cumhurbaşkanlığı Personel Prensipler Genel Müdürlüğünden alım izni talep edilmiş olup izin verilmesi durumunda yıl içerisinde alım sürecine başlanacaktır.

II. PERFORMANS BİLGİLERİ

A. TEMEL POLİTİKA VE ÖNCELİKLER

Öncelikle On birinci Kalkınma Planı (2019-2023) olmak üzere diğer eylem planları aşağıdaki tabloda yer almaktadır.

Tablo 8 : Temel Politika ve Önceliklerimiz

Üst Politika Belgesi	İlgili Bölüm	Politika ve Tedbirler
11.Kalkınma Planı	2.3.2 İstihdam ve Çalışma Hayatı	<p>574.Ülkemizin ekonomik ve sosyal kalkınmasına katkı sağlanması açısından küresel, bölgesel, yerel ve sektörel işgücü dinamikleri dikkate alınarak, uluslararası işgücü politikalarının geliştirilmesine yönelik çalışmalar yapılacaktır.</p> <p>574.1. İşgücü piyasasında nitelikli yabancıların çalışacağı sektörlerin belirlenmesine yönelik sektör çalışmaları ve saha ziyaretleri yapılacaktır.</p> <p>574.2. Nitelikli işgücünün ülkemize kazandırılması ve ilgili ülkelerdeki işgücü imkânlarının araştırılması amacıyla yurt dışı tanıtım faaliyetleri yürütülecektir.</p>
11.Kalkınma Planı	2.3.2 İstihdam ve Çalışma Hayatı	<p>575.Ülkemizden yurt dışına doğru yaşanan beyin göçünün nedenleri analiz edilecek ve bu analizler çerçevesinde nitelikli işgücünün ülkemizde kalmasını sağlamaya yönelik çalışmalar yapılacaktır.</p> <p>575.1. Beyin göçünün engellenmesi ve geri dönüşlerin artırılmasına yönelik araştırmalar yapılacaktır.</p> <p>575.2. Yurt dışında yaşayan ve potansiyel olarak ülkemizde çalışma ihtimali bulunan vatandaşlarımıza ilişkin uluslararası nitelikli işgücü ağı oluşturulacaktır.</p>
11.Kalkınma Planı	2.3.2 İstihdam ve Çalışma Hayatı	<p>576. İş sağlığı ve güvenliği alanında yürütülen hizmetlerin nitelik ve verimliliğinin artırılmasına yönelik uygulamalar hayata geçirilecektir.</p> <p>576.1. İş sağlığı ve güvenliği ile ilgili farklı kurumlar tarafından toplanan verilerin tek bir veri tabanına aktarılmasını, işyerlerinden alınacak verilerin belirlenmesini ve tüm bu verilerin iş kazası ve meslek hastalıklarını önleme odaklı kullanılmasını temin edecek bir sistem geliştirilecektir.</p> <p>576.2. İş sağlığı ve güvenliği kültürünün geliştirilmesi ve yaygınlaştırılmasına yönelik ilgili kamu kurumları, üniversiteler, sendikalar ve STK'lar ile eğitim, seminer ve bilgilendirici faaliyetler düzenlenecektir.</p> <p>576.3. İş ekipmanlarının iş sağlığı ve güvenliği standartlarına uygun hale getirilmesine yönelik çalışmalar yürütülecek ve yerli üretim özendirilecektir.</p> <p>576.5. İş sağlığı ve güvenliği alanında yetkilendirilen kurumların etkin denetimler ve Düzenlemeler ile nitelik ve hizmet kalitesi artırılabilecek, iş sağlığı ve güvenliği profesyonellerinin eğitimlerine</p>

Üst Politika Belgesi	İlgili Bölüm	Politika ve Tedbirler
		yönelik ölçme ve değerlendirme kriterleri geliştirilecektir.
11.Kalkınma Planı	2.3.6 Çocuk	<p>609.Başta sokakta, ağır ve tehlikeli işlerde, aile işleri dışında ücret karşılığı, gezici ve geçici tarım işlerinde olmak üzere çocuk işçiliği ile mücadele edilecektir.</p> <p>609.1. Çocuk işçiliği ile mücadele alanında toplumsal bilinç geliştirilecektir.</p> <p>609.2. Çocuk İşçiliği ile Mücadele Birimleri 81 ilde yaygınlaştırılacak, yerelde çocuk işçiliği ile mücadele alanında çalışan ilgili kurum ve kuruluşlarla işbirliği ve koordinasyonun geliştirilmesi için daha etkin hale getirilecektir.</p> <p>609.4. Mevsimlik gezici tarımda çalışan ailelerin çocuklarının gelişimlerine katkı sağlayacak faaliyetler düzenli ve sürekli hale getirilecek ve çocukların bu imkânlara erişimi artırılacaktır.</p>
11.Kalkınma Planı	2.5.2.2 Kamuda Stratejik Yönetim	<p>793. Kamu idarelerinde iç kontrol sistemleri ve iç denetim uygulamalarının etkinliği güçlendirilecektir.</p> <p>793.1. Kamu idarelerinde, iç kontrol sistemlerinin ve iç denetim uygulamalarının etkinliğini artırmaya yönelik eğitim ve danışmanlık faaliyetleri yoluyla kapasite artışı gerçekleştirilecektir.</p>
Orta Vadeli Program (2022-2024)	İstihdam	15. İş sağlığı ve güvenliği mevzuatı, çalışma hayatında ortaya çıkan ihtiyaçları karşılayacak düzeyde güncellenerek rehberler ve yeni teknolojiler aracılığı ile her büyüklükteki işyerine uygulanabilirliği sağlanacaktır.
Ulusal İstihdam Stratejisi ve Eylem Planı	Güvenceli Esneklik	<p>3.3 Eşit işlem yükümlülüğüne ilişkin aykırı uygulamaların önlenmesine dair tedbirler alınacaktır.</p> <p>3.4 Geçici iş ilişkisi kurma yetkisi verilen özel istihdam bürolarının etkin denetimi sağlanacaktır.</p> <p>3.5 Yasal haftalık azami çalışma sürelerinin üzerindeki aşırı çalışmaların engellenmesine yönelik denetim etkinliği artırılacaktır.</p> <p>3.6 İş müfettişlerine, esnek çalışma modelleri konusunda rehberlik etme yeterliliğini artırmaya yönelik eğitimler verilecektir</p>
Ulusal İstihdam Stratejisi ve Eylem Planı	Finans	1.1 Bankacılık sektöründe fazla mesaiye ilişkin yükümlülüklerle uyulması amacıyla denetimler artırılacaktır.
Ulusal İstihdam Stratejisi ve Eylem Planı	Turizm	3.2 Denetimlerin etkinliği, yabancı kaçak işçi çalıştırılması önlenecek biçimde arttırılacaktır.
Uluslararası Doğrudan Yatırım Stratejisi	Yatırım destek süreçlerinde kamu	S.3.6 Nitelikli UDY profillerinde yatırımın yapılması, yönetilmesi veya işletilmesiyle ilgili yabancı kişilere ve

Üst Politika Belgesi	İlgili Bölüm	Politika ve Tedbirler
	kurumlarının kolaylaştırıcı rolünün güçlendirilmesi	ailelerine ikamet ve çalışma izni verilmesinde öncelik ve kolaylık sağlanacaktır.
Uluslararası Doğrudan Yatırım Stratejisi	Nitelikli UDY'nin Türkiye'ye kazandırılması için ihtiyaç duyulan insan kaynağının geliştirilmesi	S.9.7 İşgücü piyasasında nitelikli yabancıların çalışacağı sektörlerin belirlenmesine yönelik sektör çalışmaları ve nitelikli UDY profillerine uygun ülkemizde yerleşik uluslararası yatırımcılara yönelik saha ziyaretleri yapılacaktır.

B. AMAÇ VE HEDEFLER

Misyon

Çalışan sağlığı ve güvenliğini esas alarak, çalışma hayatındaki düzenin sürekliliğini sağlamak ve denetimler yapmak, işgücü piyasasının yapısal sorunlarını çözmek suretiyle büyümenin istihdama katkısını, istihdam ve işgücüne katılım oranını artırmak sosyal diyalog, sosyal adalet ve çalışma barışını yaygınlaştırmak.

Vizyon

Çalışma barışı içinde istihdamı artan; sağlıklı, güvenli ve güvenceli iş ortamlarında çalışan ve üreten müreffeh Türkiye.

Temel Değerler

- Bütüncül yaklaşım
- Çalışma barışı
- Erişilebilirlik ve Kapsayıcılık
- Paydaş odaklılık
- Rehberlik
- Sosyal adalet
- Sosyal diyalog
- Tarafsızlık
- Uluslararası normlarla uyumluluk
- Yenilikçilik

Stratejik Amaç ve Hedefler

Tablo 9 : Stratejik Amaç ve Hedefler

Amaç 1: İş Gücü Piyasasının Etkinleştirilmesi
Hedef 1.1: Çalışma barışına katkı sağlayan mekanizmaları daha etkin hale getirmek
Hedef 1.2: İş gücü piyasasında güvenceli esnekliği sağlamak
Hedef 1.3: Özel politika gerektiren gruplar arasında yer alan kadın ve gençlerin istihdamını ve işgücü piyasasına dâhil olma niteliğini artırmak
Hedef 1.4: Nitelikli yabancı iş gücünün ülkemiz ekonomisine kazandırılmasına yönelik çalışmalar yapmak
Hedef 1.5: Uluslararası işgücü ağını oluşturmak
Amaç 2: Sağlıklı, Güvenli ve Güvenceli Bir Çalışma Ortamının Oluşturulması
Hedef 2.1: İş kazaları ve meslek hastalıklarının önlenmesi için tedbir alınmasına katkı sağlamak
Hedef 2.2: İş sağlığı ve güvenliği kültürünü geliştirmek ve yaygınlaştırmak
Hedef 2.3: Çocuk işçiliği ile mücadelenin etkinliğini artırmak
Hedef 2.4: Çalışma şartları ile iş sağlığı ve güvenliği teftişleri ve rehberlik yoluyla işyerlerinin mevzuata uyumuna katkı sağlamak
Amaç 3: Kurumsal Kapasite ve Hizmet Kalitesinin Artırılması
Hedef 3.1: Bakanlık hizmetlerine erişimi kolaylaştırmak, kalite ve memnuniyeti artırmak
Hedef 3.2: Vatandaşlarımızın yurt dışındaki hak ve menfaatlerini korumak, geliştirmek; sunulan hizmetleri yaygınlaştırmak ve etkinliğini artırmak
Hedef 3.3: İnsan kaynaklarının mesleki yetkinliğini geliştirmek, çalışan memnuniyetini ve motivasyonunu artırmak
Hedef 3.4: Avrupa Birliği ve diğer uluslararası kuruluşların istihdam, eğitim ve sosyal politika alanlarındaki fonlarının ulusal öncelikler çerçevesinde uygulanmasını sağlamak
Hedef 3.5: Çağın gerektirdiği yetenek havuzuna sahip olmak
Amaç 4: Çalışma Hayatındaki Tüm Tarafların Bilgi Düzeyinin Artırılması
Hedef 4.1 Çalışma hayatını ilgilendiren konularda nitelikli eğitim ve araştırma uygulamalarının sürekliliği sağlanacaktır
Hedef 4.2 Yurt dışındaki Eğitim ve Araştırma Kuruluşları ile İşbirliği Yapmak
Hedef 4.3: Çalışma hayatıyla ilgili konularda sosyal tarafların bilinç düzeyini artırmak

Alt Program Hedefleri ve Stratejik Plan İlişkisi

PROGRAM ADI	ALT PROGRAM ADI	ALT PROGRAM HEDEFLERİ	İLİŞKİLİ OLDUĞU STRATEJİK AMAÇ
ÇOCUKLARIN KORUNMASI VE GELİŞİMİNİN SAĞLANMASI	ÇOCUKLARIN KORUNMASI	Bakıma ihtiyacı olan çocukların ailelerinin yanında yetiştirilmesi için yürütülen faaliyetler yaygınlaştırılacak, koruma altına alınan çocuklara yönelik ihtisaslaşmış bakım kuruluşlarının hizmet kalitesi artırılacaktır.	SAĞLIKLI, GÜVENLİ VE GÜVENCELİ BİR ÇALIŞMA ORTAMININ OLUŞTURULMASI
İSTİHDAM	ÇALIŞMA HAYATI VE SOSYAL DİYALOG	Çalışma hayatında etkin işbirliğinin geliştirilmesi amaçlanmaktadır.	İŞ GÜCÜ PİYASASININ ETKİNLEŞTİRİLMESİ
	İSTİHDAMIN ARTIRILMASI VE İŞSİZLİKLE MÜCADELE	İstihdamın artırılmasına yönelik politikaların etkinliği sağlanacak ve işsizliği azaltıcı tedbirler alınacaktır.	İŞ GÜCÜ PİYASASININ ETKİNLEŞTİRİLMESİ
	İŞ SAĞLIĞI VE GÜVENLİĞİ	İş kazası ve meslek hastalıklarıyla etkin mücadele edilerek iş sağlığı ve güvenliği sağlanacaktır.	SAĞLIKLI, GÜVENLİ VE GÜVENCELİ BİR ÇALIŞMA ORTAMININ OLUŞTURULMASI
	YURTDIŞINDA YAŞAYAN VATANDAŞLARA YÖNELİK İSTİHDAM VE SOSYAL KORUMA HİZMETLERİ	Yurt dışında yaşamış veya yaşamakta olan vatandaşlarımızın buldukları ülkelerdeki çalışma ve sosyal güvenlik alanındaki hak ve menfaatleri korunacak ve sosyal hizmetlere erişimleri kolaylaştırılacaktır.	KURUMSAL KAPASİTE VE HİZMET KALİTESİNİN ARTIRILMASI
SOSYAL GÜVENLİK	SOSYAL GÜVENLİK SİSTEMİNE MALİ KATKI	Sosyal Güvenlik Kurumunun finansman açığı karşılanacak ve diğer kanuni yükümlülükler yerine getirilecektir.	İŞ GÜCÜ PİYASASININ ETKİNLEŞTİRİLMESİ SAĞLIKLI, GÜVENLİ VE GÜVENCELİ BİR ÇALIŞMA ORTAMININ OLUŞTURULMASI

C. PERFORMANS HEDEF VE GÖSTERGELERİ İLE FAALİYETLER¹

Bütçe Yılı: 2022

Program Adı: ÇOCUKLARIN KORUNMASI VE GELİŞİMİNİN SAĞLANMASI

Alt Program Adı: ÇOCUKLARIN KORUNMASI

Gerekçe ve Açıklamalar

Çocuk işçiliği gelişmiş ve gelişmekte olan birçok ülkede olduğu gibi, tüm önleme çalışmalarına rağmen ülkemizde de önemli bir sorun olmaya devam etmektedir. Çocuk işçiliği sorunu, çok nedenli ve çok boyutlu bir yapıya sahiptir. Çocuk işçiliğine sebep olan faktörlerin hepsi birbiri ile yakından ilişkilidir. Bu faktörlerin başında yoksulluk ve işsizlik gelmektedir. Ebeveynlerin işsizliği ve yetersiz hane halkı geliri, çocukların çalışmalarına neden olmaktadır. Bunun yanı sıra, gelir kaynakları kıt olan ailelerin çocuklarını okula göndermekten kaçınması ve eğitimsizliği çocuk işçiliği sonucunu doğurmaktadır. Çocuk işçiliğine sebep olan diğer faktörler ise eğitim hizmetlerine erişememe, kırdan kente göç, geleneksel bakış açısı, İşverenlerin çocuk iş gücü talebi ve düzensiz göçtür.

Ülkemizde en kötü biçimlerdeki çocuk işçiliği “mevsimlik gezici geçici tarımda, sanayide ağır ve tehlikeli işlerde ve sokakta çocuk işçiliği” olarak tanımlanmıştır. Başta en kötü biçimleri olmak üzere çocuk işçiliğinin önlenmesi temel hedefiyle, çocukların çalışma yaşamına girmesinde temel nedenleri oluşturan yoksulluğun ortadan kaldırılması, eğitimin kalitesinin ve ulaşılabilirliğinin artırılması, toplumsal bilinç ve duyarlılığın geliştirilmesi gibi geniş kapsamlı tedbirlerle ilgili kamu kurum ve kuruluşları, meslek kuruluşları, sosyal taraflar, üniversiteler ve sivil toplum kuruluşlarının katkılarıyla hazırlanan Çocuk İşçiliği ile Mücadele Ulusal Programı (2017-2023) ve Eylem Planları Bakanlığımız koordinasyonunda uygulanmaktadır.

Alt Program Hedefi:

Bakıma ihtiyacı olan çocukların ailelerinin yanında yetiştirilmesi için yürütülen faaliyetler yaygınlaştırılacak, koruma altına alınan çocuklara yönelik ihtisaslaşmış bakım kuruluşlarının hizmet kalitesi artırılacaktır.

Performans Göstergeleri

Performans Göstergesi	Ölçü Birimi	2020	2021 Planlanan	2021 YS Gerç. Tahmini	2022 Hedef	2023 Tahmin	2024 Tahmin
1- Çocuk işçiliği ile mücadele kapsamında ulaşılan çocuk sayısı	Sayı	12.457	27.000	27.000	28.000	29.000	29.000

Göstergeye İlişkin Açıklama: Sokakta, sanayide ve mevsimlik tarım başta olmak üzere çalışan/çalıştırılan çocukların tespit edilerek uygun hizmet modellerine yönlendirilmesinin sağlanması amacıyla ulaşılan çocuk sayısı.

(Çocuk İşçi: 14 yaşını bitirmiş, 15 yaşını doldurmamış ve ilköğretimini tamamlamış çalışan kişi (Kaynak: Çocuk ve Genç İşçilerin Çalıştırılma Usul ve Esasları Hakkında Yönetmelik))

Hesaplama Yöntemi:
Verinin Kaynağı:

Çocuk İşçiliği İle Mücadele Birimlerinden gelen verilerin toplanması.

81 il Çalışma ve İş Kurumu İl Müdürlükleri bünyesinde kurulan Çocuk İşçiliği ile Mücadele Birimlerince aylık yapılan raporlamalar, e-Metip (Mevsimlik Tarım İşçileri Bilgi Sistemi) Sisteminden alınan veriler ve Çalışma Genel Müdürlüğünce ulusal ve uluslararası kaynaklarla yürütülen proje faaliyetleri kapsamında ulaşılan çocuk sayısı.

Sorumlu İdare:

ÇALIŞMA VE SOSYAL GÜVENLİK BAKANLIĞI

¹ Bakanlığımız; 21 Nisan 2021 tarihli ve 31461 sayılı Resmî Gazete’de yayımlanan “Aile ve Sosyal Hizmetler Bakanlığı ile Çalışma ve Sosyal Güvenlik Bakanlığının Kurulması İle Kamu Personel İşlemlerinin Yürütülmesine İlişkin Bazı Cumhurbaşkanlığı Kararnamelerinde Değişiklik Yapılmasına Dair Cumhurbaşkanlığı Kararnamesi” ile yeniden teşkilatlandırılmıştır. Çalışma ve Sosyal Güvenlik Bakanlığının yeniden teşkilatlanması nedeniyle KBÖ verisi bulunmamaktadır. 2021 yılı bütçesi 1 Temmuz 2021 tarihi itibarıyla söz konusu iki bakanlık için ayrıştırılmış olduğundan, 2021 yılı verileri tablolarda yer almamaktadır.

Alt Program Kapsamında Yürütülecek Faaliyet Maliyetleri

Faaliyetler	2021 Bütçe	2021 Harcama Haziran	2022 Bütçe	2023 Tahmin	2024 Tahmin
Çocuk İşçiliği ile Mücadeleye Yönelik Faaliyetler	0	0	14.000.000	582.000	0
Bütçe İçi	0	0	14.000.000	582.000	0
Bütçe Dışı	0	0	0	0	0
T O P L A M	0	0	14.000.000	582.000	0
Bütçe İçi	0	0	14.000.000	582.000	0
Bütçe Dışı	0	0	0	0	0

Faaliyetlere İlişkin Açıklamalar:

Çocuk İşçiliği ile Mücadeleye Yönelik Faaliyetler

1 Sayılı Cumhurbaşkanlığı Kararnamesinin 69'uncu maddesi ve Çocuk İşçiliği ile Mücadele Ulusal Programının etkin bir şekilde uygulanması, 81 ilde kurulan Çocuk İşçiliği İle Mücadele Birimlerinin etkinliğinin artırılması, bütün ilgili kurum, kuruluşlar ve sosyal taraflarla çocuk işçiliği ile mücadele alanında proje ve farkındalık artırma faaliyetleri gerçekleştirilmektedir.

Bütçe Yılı: 2022
Program Adı: İSTİHDAM

Alt Program Adı: İSTİHDAMIN ARTIRILMASI VE İŞSİZLİKLE MÜCADELE
Gereke ve Açıklamalar

Ulusal istihdam politikasının oluşturulması ve istihdamın korunması, geliştirilmesi, işsizliğin önlenmesi faaliyetleri ve işsizlik sigortası işlemlerini yürütmekle görevli olan Türkiye İş Kurumu Genel Müdürlüğünün cari ve yatırım giderleri ile işveren prim teşvikine ilişkin hazinece karşılanması gereken prim giderleri ile istihdam politikalarına yön veren Çalışma Genel Müdürlüğü koordinasyonunda uygulanan Ulusal İstihdam Stratejisi Eylem Planına ilişkin iş ve işlemler yürütülmektedir.

Alt Program Hedefi:

İstihdamın artırılmasına yönelik politikaların etkinliği sağlanacak ve işsizliği azaltıcı tedbirler alınacaktır.

Performans Göstergeleri

Performans Göstergesi	Ölçü Birimi	2020	2021 Planlanan	2021 YS Gerç. Tahmini	2022 Hedef	2023 Tahmin	2024 Tahmin
1- Ar-ge prim teşvikinden faydalanan kişi sayısı	Sayı	100.571	96.000	96.000	110.000	115.000	120.000

Göstergeye İlişkin Açıklama: Ar-ge prim teşvikinden faydalanan kişi sayısını ifade etmektedir.

Hesaplama Yöntemi: SGK idari kayıtlarından elde edilmektedir.

Verinin Kaynağı: SGK

Sorumlu İdare: ÇALIŞMA VE SOSYAL GÜVENLİK BAKANLIĞI

Performans Göstergesi	Ölçü Birimi	2020	2021 Planlanan	2021 YS Gerç. Tahmini	2022 Hedef	2023 Tahmin	2024 Tahmin
2- Faaliyete geçen iş kulübü sayısı	Sayı	8	19	19	10	10	5

Göstergeye İlişkin Açıklama: Gösterge faaliyete geçen İş Kulübü sayısını içermektedir

Hesaplama Yöntemi: Taşra birimlerinin bildirdiği açılan İş Kulübü sayısı toplamı

Verinin Kaynağı: İŞKUR

Sorumlu İdare: ÇALIŞMA VE SOSYAL GÜVENLİK BAKANLIĞI

Performans Göstergesi	Ölçü Birimi	2020	2021 Planlanan	2021 YS Gerç. Tahmini	2022 Hedef	2023 Tahmin	2024 Tahmin
3- İşbaşı eğitim programından yararlanan kişi sayısı	Sayı	335.761	347.288	350.000	364.000	382.000	400.000

Göstergeye İlişkin Açıklama:

Hesaplama Yöntemi: -

Verinin Kaynağı: Lütfen detay ekranından kaynak ve yayınlama sıklığı bilgilerini giriniz!

Sorumlu İdare: ÇALIŞMA VE SOSYAL GÜVENLİK BAKANLIĞI

Performans Göstergesi	Ölçü Birimi	2020	2021 Planlanan	2021 YS Gerç. Tahmini	2022 Hedef	2023 Tahmin	2024 Tahmin
4- İşsizlik oranı	Oran	13,2	12,9	12,6	12	11,4	10,9

Göstergeye İlişkin Açıklama: İşsizlik oranı, çalışma gücünde ve arzusunda olan ve cari ücretten çalışmaya razı olup ta iş bulamayan işgücünün toplam işgücüne oranıdır. 2020 yıl sonu tahmini ve 2022, 2023, 2024 yılları tahminleri Orta Vadeli Programdan (2022-2024) alınmıştır.

Hesaplama Yöntemi: (İşsiz Sayısı/ İşgücü) *100

Verinin Kaynağı: Orta Vadeli Program (2022-2024)

Sorumlu İdare: ÇALIŞMA VE SOSYAL GÜVENLİK BAKANLIĞI

Performans Göstergesi	Ölçü Birimi	2020	2021 Planlanan	2021 YS Gerç. Tahmini	2022 Hedef	2023 Tahmin	2024 Tahmin
5- İşveren prim teşvikinden faydalanan kişi sayısı	Sayı	10.793.463	10.000.000	10.000.000	12.500.000	13.000.000	13.500.000

Göstergeye İlişkin Açıklama: Gösterge işveren prim teşvikinden faydalanan kişi sayısını içermektedir

Hesaplama Yöntemi: SGK idari kayıtlarından elde edilmektedir

Verinin Kaynağı: SGK

Sorumlu İdare: ÇALIŞMA VE SOSYAL GÜVENLİK BAKANLIĞI

Performans Göstergesi	Ölçü Birimi	2020	2021 Planlanan	2021 YS Gerç. Tahmini	2022 Hedef	2023 Tahmin	2024 Tahmin
6- Mesleki eğitim programlarından yararlanan kişi sayısı	Sayı	87.372	92.610	95.000	97.000	102.000	105.000

Göstergeye İlişkin Açıklama: İstihdamın korunması, artırılması, geliştirilmesi ve işsizliğin azaltılması hedefleri çerçevesinde, İŞKUR'a kayıtlı herhangi bir mesleği olmayan, bir mesleği olmakla birlikte mesleğinde iş bulamayan veya mesleğinde yeterli olmayan işsizlerin niteliklerini geliştirerek istihdam edilebilirliklerini artırmak amacıyla düzenlenen mesleki eğitim kurslarından yıllar itibariyle daha fazla kişinin yararlandırılması sağlanacaktır.

Hesaplama Yöntemi: Mesleki eğitim kurslarından yararlanan kişi sayısı toplamı.

Verinin Kaynağı: İŞKUR

Sorumlu İdare: ÇALIŞMA VE SOSYAL GÜVENLİK BAKANLIĞI

Performans Göstergesi	Ölçü Birimi	2020	2021 Planlanan	2021 YS Gerç. Tahmini	2022 Hedef	2023 Tahmin	2024 Tahmin
7- Ulusal istihdam stratejisi ve eylem planları kapsamında gerçekleştirilen izleme, değerlendirme ve koordinasyon faaliyeti sayısı	Sayı	2	6	6	6	2	2

Göstergeye İlişkin Açıklama: Yıllık gerçekleştirilen izleme, değerlendirme ve koordinasyon toplantılarının sayısıdır

Hesaplama Yöntemi: Bakanlık veri tabanı

Verinin Kaynağı: Çalışma ve Sosyal Güvenlik Bakanlığı

Sorumlu İdare: ÇALIŞMA VE SOSYAL GÜVENLİK BAKANLIĞI

Alt Program Kapsamında Yürütülecek Faaliyet Maliyetleri

Faaliyetler	2021 Bütçe	2021 Harcama Haziran	2022 Bütçe	2023 Tahmin	2024 Tahmin
Esnaf Ahilik Sandığına Katkı	0	0	0	0	698.912.000
Bütçe İçi	0	0	0	0	698.912.000
Bütçe Dışı	0	0	0	0	0
İşsizlik Sigortasına Katkı	0	0	9.488.635.000	11.028.064.000	12.609.874.000
Bütçe İçi	0	0	9.488.635.000	11.028.064.000	12.609.874.000
Bütçe Dışı	0	0	0	0	0
İstihdamın Korunması ve Geliştirilmesi	0	0	664.048.000	744.331.000	820.186.000
Bütçe İçi	0	0	664.048.000	744.331.000	820.186.000
Bütçe Dışı	0	0	0	0	0
Sigorta Prim Teşvikleri	0	0	34.021.219.000	39.699.482.000	45.479.007.000
Bütçe İçi	0	0	34.021.219.000	39.699.482.000	45.479.007.000
Bütçe Dışı	0	0	0	0	0
T O P L A M	0	0	44.173.902.000	51.471.877.000	59.607.979.000
Bütçe İçi	0	0	44.173.902.000	51.471.877.000	59.607.979.000
Bütçe Dışı	0	0	0	0	0

Faaliyetlere İlişkin Açıklamalar:

Esnaf Ahilik Sandığına Katkı

6824 sayılı Kanunun 9'uncu maddesi ile 4447 sayılı İşsizlik Sigortası Kanununa eklenen Ek 6'ncı madde hükmü gereği; Esnaf Ahilik Sandığının gerektirdiği görev ve hizmetler için malî kaynak sağlamak, piyasa şartlarında kaynakları değerlendirmek, bu kanunun öngördüğü ödemelerde bulunmak üzere Esnaf Ahilik Sandığı kurulmuştur. 4447 sayılı Kanuna eklenen geçici madde ile uygulaması 31.12.2023 yılına ertelenmiştir.

İstihdamın Korunması ve Geliştirilmesi

4 sayılı Cumhurbaşkanlığı Kararnamesinin 627'nci maddesinin (a) bendinde Türkiye İş Kurumu Genel Müdürlüğünün gelirleri arasında "Her yıl Bakanlık bütçesine Türkiye İş Kurumu için konulan ödenek" hükmü yer almaktadır. Bu kapsamda; Türkiye İş Kurumunun cari ve yatırım giderleri için Bakanlık bütçesinden aktarma yapılmaktadır. Diğer taraftan Ulusal İstihdam Stratejisinin (2014-2023) etkin bir şekilde uygulanması için gerekli koordinasyon, izleme ve yönlendirme faaliyetleri gerçekleştirilecektir.

İşsizlik Sigortasına Katkı

İşsizlik Sigortası Fonu için Kanunun öngördüğü devlet katkısının 4447 sayılı Kanun gereğince fona aktarılması yapılmaktadır. Söz konusu fon, ilgili Kanun ile belirlenen usullerle yönetilmekte ve faaliyetlerin finansmanı için kullanılmaktadır.

Sigorta Prim Teşvikleri

5510, 4857 ve 2828 sayılı Kanunlarda sigorta prim teşvikleri için öngörülen ve hazine tarafından karşılanması gereken devlet katkısı SGK'ya aktarılmaktadır.

Alt Program Adı: ÇALIŞMA HAYATI VE SOSYAL DİYALOG**Gerekçe ve Açıklamalar**

Çalışma hayatında yaşanan yeni gelişmelerin takip edilmesi, sosyal diyalog mekanizmalarının etkinleştirilmesi, istihdam politikalarında uluslararası işgücü boyutu da dâhil olmak üzere yeni stratejiler ile çalışma hayatına ilişkin sorunların çözümünde devlet, sosyal taraflar ve bireyler arasında iletişimin artırılması, yaşanan sorunların asgariye indirilmesi amacıyla ilgili tüm tarafların yetkinliğinin ve farkındalıklarının artırılması.

Alt Program Hedefi:

Çalışma hayatında etkin işbirliğinin geliştirilmesi amaçlanmaktadır.

Performans Göstergeleri

Performans Göstergesi	Ölçü Birimi	2020	2021 Planlanan	2021 YS Gerç. Tahmini	2022 Hedef	2023 Tahmin	2024 Tahmin
1- Çalışma hayatı ile ilgili araştırma ve proje sayısı	Sayı	4	6	6	4	2	2

Göstergeye İlişkin Açıklama: Çalışma Genel Müdürlüğünce çalışma hayatı ile ilgili araştırma ve projeler geliştirilerek gerçekleştirilmesi sağlanacaktır.

Hesaplama Yöntemi: Yatırım programında yer alan ve devam eden proje sayısı toplamı

Verinin Kaynağı: ÇSGB Çalışma Genel Müdürlüğü

Sorumlu İdare: ÇALIŞMA VE SOSYAL GÜVENLİK BAKANLIĞI

Performans Göstergesi	Ölçü Birimi	2020	2021 Planlanan	2021 YS Gerç. Tahmini	2022 Hedef	2023 Tahmin	2024 Tahmin
2- İşgücü piyasasında nitelikli yabancıların çalışacağı sektörlerin belirlenmesine yönelik sektör çalışması sayısı	Sayı	2	2	2	2	2	4

Göstergeye İlişkin Açıklama: UİGM tarafından yazılan ve/veya projeler aracılığıyla desteklenen rapor sayılarını göstermektedir.

Hesaplama Yöntemi: Rapor adedi

Verinin Kaynağı: UİGM (sektör raporu)

Sorumlu İdare: ÇALIŞMA VE SOSYAL GÜVENLİK BAKANLIĞI

Performans Göstergesi	Ölçü Birimi	2020	2021 Planlanan	2021 YS Gerç. Tahmini	2022 Hedef	2023 Tahmin	2024 Tahmin
3- Mevsimlik tarım işçisi sayısı	Sayı	123.276	55.000	55.000	60.000	65.000	65.000

Göstergeye İlişkin Açıklama: Veriler otomasyon sisteminden anlık alınabilmektedir. 1774 sayılı Kimlik Bildirme Kanununun 7'nci maddesinde; mevsimlik tarım işçisi olarak sürekli ikametinin dışında bir başka ilde çalışmak amacıyla geçici olarak yer değiştirenlerin kimlik bildirimlerinin, bu kişilerin yaşadıkları geçici yerleşim alanlarında doğrudan kolluk kuvvetlerince alınacağı ve bu bildirimlerin Çalışma ve Sosyal Güvenlik Bakanlığı ile elektronik ortamda paylaşılacağı düzenlenmiştir. Bu çerçevede; Kimlik Bildirme Kanunu kapsamında 81 ilde Emniyet Genel Müdürlüğü ve Jandarma Genel komutanlığı tarafından toplanan mevsimlik tarım işçilerine ait bilgilerin e-METİP sistemine girişi yapılmaktadır.

Hesaplama Yöntemi: Otomasyon sistemi kapsamında kolluk kuvvetlerinden alınan (Polis ve Jandarma) veriler toplanmaktadır.

Verinin Kaynağı: ÇSGB Çalışma Genel Müdürlüğü, Otomasyon Sistemi

Sorumlu İdare: ÇALIŞMA VE SOSYAL GÜVENLİK BAKANLIĞI

Performans Göstergesi	Ölçü Birimi	2020	2021 Planlanan	2021 YS Gerç. Tahmini	2022 Hedef	2023 Tahmin	2024 Tahmin
4- Mobbing kaynaklı başvuru sayısı	Sayı	11.346	17.250	17.250	17.000	16.500	16.500

Göstergeye İlişkin Açıklama: ALO 170'e gelen başvurular doğrultusunda inceleme ve değerlendirmeler gerçekleştirilmektedir.

Hesaplama Yöntemi: Başvuru sayısı toplamı

Verinin Kaynağı: ÇSGB Çalışma Genel Müdürlüğü, ALO 170

Sorumlu İdare: ÇALIŞMA VE SOSYAL GÜVENLİK BAKANLIĞI

Alt Program Kapsamında Yürütülecek Faaliyet Maliyetleri

Faaliyetler	2021 Bütçe	2021 Harcama Haziran	2022 Bütçe	2023 Tahmin	2024 Tahmin
Çalışma Hayatı ve Sosyal Diyalogun Geliştirilmesi	0	0	113.454.000	124.126.000	128.263.000
Bütçe İçi	0	0	113.454.000	124.126.000	128.263.000
Bütçe Dışı	0	0	0	0	0
Kamuda Etik Kültürünün Geliştirilmesi	0	0	1.614.000	1.761.000	1.905.000
Bütçe İçi	0	0	1.614.000	1.761.000	1.905.000
Bütçe Dışı	0	0	0	0	0
Mevsimlik Tarım İşçilerine Yönelik Faaliyetler	0	0	22.000.000	22.465.000	28.637.000
Bütçe İçi	0	0	22.000.000	22.465.000	28.637.000
Bütçe Dışı	0	0	0	0	0
Uluslararası İşgücü Politikası Uygulamalarının Geliştirilmesi	0	0	17.512.000	19.270.000	20.857.000
Bütçe İçi	0	0	17.512.000	19.270.000	20.857.000
Bütçe Dışı	0	0	0	0	0
T O P L A M	0	0	154.580.000	167.622.000	179.662.000
Bütçe İçi	0	0	154.580.000	167.622.000	179.662.000
Bütçe Dışı	0	0	0	0	0

Faaliyetlere İlişkin Açıklamalar:

Çalışma Hayatı ve Sosyal Diyalogun Geliştirilmesi

Çalışma hayatında yaşanan yeni gelişmelerin takip edilmesi, sosyal diyalog mekanizmalarının etkinleştirilmesi, istihdam politikalarında yeni stratejiler ile çalışma hayatına ilişkin sorunların çözümünde devlet, sosyal taraflar ve bireyler arasında iletişimin artırılması, yaşanan sorunların asgariye indirilmesi amacıyla ilgili tüm tarafların yetkinliğinin ve farkındalıklarının artırılması, ikili/üçlü sosyal diyalog mekanizmaları işletilerek düzenlemelerin yapılması, projelerin yürütülmesi ve farkındalık artırma faaliyetlerinin gerçekleştirilmesi, Çalışma Meclisi, Üçlü Danışma Kurulu, Asgari Ücret Tespit Komisyonu gibi sosyal diyalog mekanizmalarının toplanması ve bu platformlarda işçi ve işveren taraflarının görüşlerinin temsil edilmesinin sağlanması. (6356 sayılı Sendikalar ve Toplu İş Sözleşmesi Kanunu, 4857 sayılı İş Kanunu, 5953 sayılı Basın Mesleğinde Çalışanlarla Çalıştıranları Arasındaki Münasebetlerin Tanzimi Hakkında Kanun, 854 sayılı Deniz İş Kanunu, 488 sayılı Kamu Görevlileri ve Toplu Sözleşme Kanunu)

Kamuda Etik Kültürünün Geliştirilmesi

5176 sayılı Kamu Görevlileri Etik Kurulu Kurulması ve Bazı Kanunlarda Değişiklik Yapılması Hakkında Kanunda Yapılan değişiklikler ve Kamu Görevlileri Etik Davranış İlkeleri ile Başvuru Usul ve Esasları Hakkında Yönetmelik kapsamında kamuda etik kültürünü yerleştirme misyonuyla Kurulumuz kamu kurum ve kuruluşlarının temsilcileri, akademisyenler, STK'lar ve ilgili uzmanların katılımı ile çeşitli eğitim, seminer ve konferanslar düzenlemekte;

Her yıl 50'ye yakın üye kurum ve kuruluşun katılımıyla Etik platformu toplantıları yapılmakta;

Kamu görevlilerine rehberlik etmesi amacıyla "Etik Rehberi" bastırmakta, Kurul'ca en az genel müdür ve eşiti seviyedeki kamu görevlileri hakkındaki ihbar ve şikayetleri incelemekte, bu çerçevede raportörler tarafından ülke genelinde yerinde inceleme yapılmaktadır.

Kurulumuz tarafından etik ihlal kararı verilmekte ve bu kararlar resmi internet sitesinde anonim olarak yayınlanmaktadır.

Mevsimlik Tarım İşçilerine Yönelik Faaliyetler

2017/6 sayılı Başbakanlık Genelgesi kapsamında kurulan Mevsimlik Tarım İşçileri Bilgi Sistemi (e-Metip) ile mevsimlik tarım işçilerine verilen kamu hizmetlerinin etkin olarak sunulabilmesi, çocuk işçiliği ile mücadele edilmesi ve mevsimlik tarım işçilerine ilişkin sayısal bilgi elde edilerek ülkemizin mevsimlik göç haritasının çıkarılması amaçlanmıştır.

Uluslararası İşgücü Politikası Uygulamalarının Geliştirilmesi

6735 sayılı Uluslararası İşgücü Kanunu kapsamında yüksek nitelikli işgücü açığını kapatmaya yönelik ülkemize beyin göçünün teşviki bağlamında sektörel işgücü piyasası araştırmalarının ve analizlerinin yapılması, uluslararası işgücü politikamızın kurgulanması ve yürütülmesi anlamında orta ve uzun vadeli projeksiyonlar geliştirilmesini sağlayacaktır.

Alt Program Adı: İŞ SAĞLIĞI VE GÜVENLİĞİ**Gereke ve Açıklamalar**

Sağlıklı ve güvenli çalışma ortamının oluşturulması adına; iş kazalarının ve meslek hastalıklarının önlenmesi, İSG kültürünün yaygınlaştırılması, sektörel çözümler üretilmesi ve İSG hizmetlerinin etkinleştirilmesi amaçlanmaktadır. Bu kapsamda, mevzuat çalışmaları, ulusal ve uluslararası projeler, işbirlikleri, eğitim, rehberlik, denetim ve yetkilendirme faaliyetleri yerine getirilmektedir.

Alt Program Hedefi:

İş kazası ve meslek hastalıklarıyla etkin mücadele edilerek iş sağlığı ve güvenliği sağlanacaktır.

Performans Göstergeleri

Performans Göstergesi	Ölçü Birimi	2020	2021 Planlanan	2021 YS Gerç. Tahmini	2022 Hedef	2023 Tahmin	2024 Tahmin
1- İş sağlığı ve güvenliği alanında yetkilendirilmiş kurum denetim sayısı	Sayı	0	570	500	620	620	620

Göstereye İlişkin Açıklama: Bu gösterge, bir yılda iş sağlığı ve güvenliği alanında yetkilendirilmiş kurumlara kaç denetim yapıldığını gösterecektir.

Hesaplama Yöntemi: Yetkilendirilmiş kurumlara yapılan toplam denetim sayısı hesaplanacaktır.

Verinin Kaynağı: Veriler İSG-Katip Sistemi ve İBYS üzerinden elde edilecektir.

Sorumlu İdare: ÇALIŞMA VE SOSYAL GÜVENLİK BAKANLIĞI

Performans Göstergesi	Ölçü Birimi	2020	2021 Planlanan	2021 YS Gerç. Tahmini	2022 Hedef	2023 Tahmin	2024 Tahmin
2- İş sağlığı ve güvenliğinin geliştirilmesi ve yaygınlaştırılmasına yönelik yürütülen etkinlik ve proje sayısı	Sayı	219	50	50	55	60	60

Göstereye İlişkin Açıklama: İş sağlığı ve güvenliği alanında yapılan etkinlikler, projeler ve katılım sağlanan organizasyonlar İSG farkındalığını artırıcı yönde etki etmektedir. Hem Genel Müdürlük faaliyetlerinin görünür ve etkin kılınması hem de verilmek istenen İSG mesajının hedef gruplara ulaşması ile iş kazası ve meslek hastalıklarında kayda değer bir azalma olacağı beklenmektedir.

Hesaplama Yöntemi: Genel Müdürlüğün organize ettiği etkinlik ve proje sayıları ile personel tarafından katılım sağlanan kurum dışı etkinlik ve proje sayılarının toplamı (online olanlar dahil)

Verinin Kaynağı: İSGGM Eylem gerçekleştirmeleri

Sorumlu İdare: ÇALIŞMA VE SOSYAL GÜVENLİK BAKANLIĞI

Performans Göstergesi	Ölçü Birimi	2020	2021 Planlanan	2021 YS Gerç. Tahmini	2022 Hedef	2023 Tahmin	2024 Tahmin
3- Kaza önleme ve çalışma koşullarının iyileştirilmesine yönelik faaliyet sayısı	Sayı	0	400	300	400	400	400

Göstergeye İlişkin Açıklama: Kaza önleme ve çalışma koşullarının iyileştirilmesine yönelik yürütülmekte olan kaza araştırma, iş hijyeni ve sağlık gözetimi ölçüm, test, analiz ve danışmanlık hizmetleri, performans göstergesi olarak değerlendirilmektedir.

İş sağlığı ve güvenliği (İSG) alanında İSGÜM tarafından iş sağlığı ve güvenliği alanında kaza araştırma, iş hijyeni ve sağlık gözetimi ölçüm, test, analiz ve danışmanlık hizmetleri sayısı, iş kazası ve meslek hastalıklarının azaltılması için toplumda İSG farkındalığının oluşturulması gibi faydalar sağlanacaktır.

Zorunlu durumlarda(bulaşıcı hastalık vb.) mevzuat tarafından yüz yüze gerçekleştirilmesi zorunlu olan faaliyetlerin gerçekleştirilememesi veya faaliyetlerde azalmalar söz konusu olabilmektedir.

Hesaplama Yöntemi: İş hijyeni, KKD ve İş Sağlığı birimlerinde gerçekleştirilmekte olan ölçüm, test, analiz ve danışmanlık hizmetlerinin sayısı

Verinin Kaynağı: İSGGM Eylem gerçekleştirmeleri

Sorumlu İdare: ÇALIŞMA VE SOSYAL GÜVENLİK BAKANLIĞI

Performans Göstergesi	Ölçü Birimi	2020	2021 Planlanan	2021 YS Gerç. Tahmini	2022 Hedef	2023 Tahmin	2024 Tahmin
4- Meslek hastalığı tanı sayısı artış oranı	Oran	4,2	10	10	10	10	10

Göstergeye İlişkin Açıklama: SGK istatistik yıllıklarına göre yayımlanan veriler dikkate alınmaktadır.

Hesaplama Yöntemi: SGK istatistik yıllıklarına göre yayımlanan bir önceki yıla ait veriler ile 2 yıl önceki veriler arasındaki yüzde değişimdir.

Verinin Kaynağı: SGK İstatistik Yıllığı

Sorumlu İdare: ÇALIŞMA VE SOSYAL GÜVENLİK BAKANLIĞI

Performans Göstergesi	Ölçü Birimi	2020	2021 Planlanan	2021 YS Gerç. Tahmini	2022 Hedef	2023 Tahmin	2024 Tahmin
5- Ölümlü iş kazası oranı (yüz binde)	Oran	6,1	5,7	5,7	5,3	5,1	5,1

Göstergeye İlişkin Açıklama: SGK istatistik yıllıklarına göre yayımlanan veriler dikkate alınmaktadır.

Hesaplama Yöntemi: SGK istatistik yıllıklarına göre yayımlanan bir önceki yıla ait veriler ile 2 yıl önceki veriler arasındaki yüzbinde değişimdir.

Verinin Kaynağı: SGK İstatistik Yıllığı

Sorumlu İdare: ÇALIŞMA VE SOSYAL GÜVENLİK BAKANLIĞI

Alt Program Kapsamında Yürütülecek Faaliyet Maliyetleri

Faaliyetler	2021 Bütçe	2021 Harcama Haziran	2022 Bütçe	2023 Tahmin	2024 Tahmin
İş Sağlığı ve Güvenliğinin Sağlanması	0	0	76.526.000	85.658.000	91.691.000
Bütçe İçi	0	0	76.526.000	85.658.000	91.691.000
Bütçe Dışı	0	0	0	0	0
T O P L A M	0	0	76.526.000	85.658.000	91.691.000
Bütçe İçi	0	0	76.526.000	85.658.000	91.691.000
Bütçe Dışı	0	0	0	0	0

Faaliyetlere İlişkin Açıklamalar:

İş Sağlığı ve Güvenliğinin Sağlanması

6331 sayılı İş Sağlığı ve Güvenliği Kanunu kapsamında sağlıklı ve güvenli çalışma ortamının oluşturulması adına; iş kazalarının ve meslek hastalıklarının önlenmesi, iş sağlığı ve güvenliği kültürünün yaygınlaştırılması ve

etkinleştirilmesi amacıyla mevzuat, standart ve norm hazırlama, sektörel çalışmalar, ulusal ve uluslararası projeler ile etkinlikler, işbirlikleri, eğitim, rehberlik, İSG hizmeti sunan kişi, kurum ve laboratuvarların yetkilendirme ve denetimleri ile kişisel koruyucu donanımların piyasa gözetim ve denetim faaliyetleri yürütülecektir.

Alt Program Adı: YURTDIŞINDA YAŞAYAN VATANDAŞLARA YÖNELİK İSTİHDAM VE SOSYAL KORUMA HİZMETLERİ

Gereke ve Açıklamalar

Yurtdışında yaşayan vatandaşların mesleki niteliklerinin artırılmasına yönelik faaliyetlerle istihdam edilebilirliklerinin artırılması, istihdam piyasasında ayrımcı muameleye uğranılmamasına yönelik önleyici ve giderici tedbirlerin alınması ve sosyal güvenlik haklardan tam yararlanılması konusunda bilgilendirme ve yönlendirme yapılması ile çocuk ve gençlerin ülkemiz ile bağlarının korunması ve güçlendirilmesi.

Alt Program Hedefi:

Yurt dışında yaşamış veya yaşamakta olan vatandaşlarımızın buldukları ülkelerdeki çalışma ve sosyal güvenlik alanındaki hak ve menfaatleri korunacak ve sosyal hizmetlere erişimleri kolaylaştırılacaktır.

Performans Göstergeleri

Performans Göstergesi	Ölçü Birimi	2020	2021 Planlanan	2021 YS Gerç. Tahmini	2022 Hedef	2023 Tahmin	2024 Tahmin
1- Yurtdışında sosyal güvenlik ve istihdam konularında düzenlenen bilgilendirme toplantısı sayısı	Sayı	315	900	900	950	1.000	1.050

Göstergeye İlişkin Açıklama: Yurt dışında yaşayan vatandaşlarımızın mesleki niteliklerini artırmaya yönelik yabancı ülke kurumlarıyla işbirliği içerisinde projeler yürüterek işgücü piyasasına girmelerini kolaylaştırmak üzere yapılan bilgilendirme toplantı sayısı. Vatandaşlarımızın buldukları ülkede ve ülkemizdeki uluslar arası anlaşmalar ve ikili anlaşmaların sağladığı haklardan eşit bir şekilde yararlanmalarını teminen çalışma hayatı, sosyal güvenlik ve sosyal hizmet konularında yapılan bilgilendirme toplantı sayısı.

Hesaplama Yöntemi: Üç aylık performans raporlarında bildirilen toplantı sayılarının toplanması ile hesaplanmaktadır.

Verinin Kaynağı: * Aylık birim faaliyet raporları ve üç aylık performans raporları
Sorumlu İdare: ÇALIŞMA VE SOSYAL GÜVENLİK BAKANLIĞI

Performans Göstergesi	Ölçü Birimi	2020	2021 Planlanan	2021 YS Gerç. Tahmini	2022 Hedef	2023 Tahmin	2024 Tahmin
2- Yurtdışında sosyal güvenlik ve istihdam konularında ulaşılan vatandaş sayısı	Sayı	167.048	200.000	200.000	225.000	250.000	275.000

Göstergeye İlişkin Açıklama: Yurt dışı birimlerimizin doğrudan (şahsen, telefonla, posta ve e-posta yoluyla yapılan vatandaş müracaatları) ulaştığı ve temsil/bilgilendirme görevleri çerçevesinde ulaşılan tüm vatandaşlarımızın sayısı.

Hesaplama Yöntemi: Üç aylık performans raporlarında bildirilen ulaşılan vatandaş sayılarının toplanması ile hesaplanmaktadır.

Verinin Kaynağı: Aylık birim faaliyet raporları ve üç aylık performans raporları

Sorumlu İdare: ÇALIŞMA VE SOSYAL GÜVENLİK BAKANLIĞI

Alt Program Kapsamında Yürütülecek Faaliyet Maliyetleri

Faaliyetler	2021 Bütçe	2021 Harcama Haziran	2022 Bütçe	2023 Tahmin	2024 Tahmin
Yurtdışında Yaşayan Vatandaşların İstihdamını Sağlamaya Yönelik Faaliyetler	0	0	109.837.000	122.670.000	132.868.000
Bütçe İçi	0	0	109.837.000	122.670.000	132.868.000
Bütçe Dışı	0	0	0	0	0
T O P L A M	0	0	109.837.000	122.670.000	132.868.000
Bütçe İçi	0	0	109.837.000	122.670.000	132.868.000
Bütçe Dışı	0	0	0	0	0

Faaliyetlere İlişkin Açıklamalar:

Yurtdışında Yaşayan Vatandaşların İstihdamını Sağlamaya Yönelik Faaliyetler

I Sayılı Cumhurbaşkanlığı Kararnamesinin 75'inci maddesi kapsamında; yurt dışında yaşayan vatandaşların mesleki niteliklerini artırmaya yönelik yabancı ülke kurumlarıyla işbirliği içerisinde projeler yürüterek vatandaşlarımızın istihdam piyasasına girmelerini kolaylaştırmak. Vatandaşlarımızın buldukları ülke ile ülkemiz mevzuatının ve uluslararası anlaşmalar ile ikili anlaşmaların sağladığı haklardan eşit bir şekilde yararlanmasını teminen çalışma hayatı ve sosyal güvenlik konularında bilinçlendirme, yönlendirme yaparak ilgili kurumlar nezdinde çözüme yönelik girişimlerde bulunmak

Bütçe Yılı: 2022
Program Adı: SOSYAL GÜVENLİK

Alt Program Adı: SOSYAL GÜVENLİK SİSTEMİNE MALİ KATKI
Gerekçe ve Açıklamalar

Sosyal Güvenlik Kurumunun finansman açığı karşılanması.

Alt Program Hedefi:

Sosyal güvenlik kurumunun finansman açığı karşılanacak ve diğer kanuni yükümlülükler yerine getirilecektir.

Performans Göstergeleri

Performans Göstergesi	Ölçü Birimi	2020	2021 Planlanan	2021 YS Gerç. Tahmini	2022 Hedef	2023 Tahmin	2024 Tahmin
1- Bayram ikramiyesi alan emekli sayısı	Sayı	12.414.084	12.712.000	12.712.000	13.052.000	13.393.000	13.743.000

Göstergeye İlişkin Açıklama: Bayram ikramiyesi, Ramazan ve Kurban Bayramları öncesinde emekli aylığı, yaşlılık aylığı, vazife malullüğü aylığı, malullük aylığı, ölüm aylığı ile sürekli iş göremezlik geliri ve ölüm geliri alanlara ödenir. Ayrıca Kurumdan aylık alan; şehit yakınları, gaziler, muharip gaziler, güvenlik korucuları, şampiyon sporcular ve terörden zarar gören sivil vatandaşlar ile bu kişilerin hak sahiplerine bayram ikramiyesi ödenir

Bayram ikramiyesi almaya hak kazanan kişi sayısı toplamı.

Hesaplama Yöntemi:

Verinin Kaynağı:

Sorumlu İdare:

SGK

ÇALIŞMA VE SOSYAL GÜVENLİK BAKANLIĞI

Performans Göstergesi	Ölçü Birimi	2020	2021 Planlanan	2021 YS Gerç. Tahmini	2022 Hedef	2023 Tahmin	2024 Tahmin
2- Devlet katkısının sosyal güvenlik kurumu gelirlerine oranı	Oran	18	16,36	17,27	16,39	16,53	16,64

Göstergeye İlişkin Açıklama: Devlet katkısı, devletin tüm bireysel emeklilik katılımcılarına, bireysel emekliliğin teşvik edilmesi amacıyla yapacağı destek ödemesidir.

Devlet katkısı / SGK geliri.

Hesaplama Yöntemi:

Verinin Kaynağı:

Sorumlu İdare:

SGK

ÇALIŞMA VE SOSYAL GÜVENLİK BAKANLIĞI

Performans Göstergesi	Ölçü Birimi	2020	2021 Planlanan	2021 YS Gerç. Tahmini	2022 Hedef	2023 Tahmin	2024 Tahmin
3- Sosyal güvenlik kurumu gelirlerinin giderlerini karşılama oranı	Oran	87,51	88,49	94,47	94,7	96,17	97,85

Göstergeye İlişkin Açıklama: SGK gelirlerinin giderlerini karşılama oranı, finansman analizi açısından en önemli göstergelerden bir tanesidir

Kurum geliri / Kurum gideri.

Hesaplama Yöntemi:

Verinin Kaynağı:

Sorumlu İdare:

SGK

ÇALIŞMA VE SOSYAL GÜVENLİK BAKANLIĞI

Alt Program Kapsamında Yürütülecek Faaliyet Maliyetleri

Faaliyetler	2021 Bütçe	2021 Harcama Haziran	2022 Bütçe	2023 Tahmin	2024 Tahmin
Sosyal Güvenlik Kurumunun Finansman Açığının Karşılanması	0	0	38.956.291.000	31.980.724.000	19.832.599.000
Bütçe İçi	0	0	38.956.291.000	31.980.724.000	19.832.599.000
Bütçe Dışı	0	0	0	0	0
T O P L A M	0	0	38.956.291.000	31.980.724.000	19.832.599.000
Bütçe İçi	0	0	38.956.291.000	31.980.724.000	19.832.599.000
Bütçe Dışı	0	0	0	0	0

Faaliyetlere İlişkin Açıklamalar:

Sosyal Güvenlik Kurumunun Finansman Açığının Karşılanması

4 sayılı Cumhurbaşkanlığı Kararnamesinin 431/d maddesi uyarınca "Emeklilik Sigortası Finansman Açığı" kapsamında bakanlık bütçesinden SGK'ya yapılan ödemelerdir.

FAALİYET MALİYETLERİ TABLOSU²

İdare Adı	ÇALIŞMA VE SOSYAL GÜVENLİK BAKANLIĞI
Program Adı	ÇOCUKLARIN KORUNMASI VE GELİŞİMİNİN SAĞLANMASI
Alt Program Adı	ÇOCUKLARIN KORUNMASI
Alt Program Hedefi	Bakıma ihtiyacı olan çocukların ailelerinin yanında yetiştirilmesi için yürütülen faaliyetler yaygınlaştırılacak, koruma altına alınan çocuklara yönelik ihtisaslaşmış bakım kuruluşlarının hizmet kalitesi artırılabacaktır.
Faaliyet Adı	Çocuk İşçiliği ile Mücadeleye Yönelik Faaliyetler
Açıklama	1 Sayılı Cumhurbaşkanlığı Kararnamesinin 69'uncu maddesi ve Çocuk İşçiliği ile Mücadele Ulusal Programının etkin bir şekilde uygulanması, 81 ilde kurulan Çocuk İşçiliği İle Mücadele Birimlerinin etkinliğinin artırılması, bütün ilgili kurum, kuruluşlar ve sosyal taraflarla çocuk işçiliği ile mücadele alanında proje ve farkındalık artırma faaliyetleri gerçekleştirilmektedir.

EKONOMİK KOD	2021 Bütçe	2021 Harcama (Haziran)	2022 Bütçe	2023 Tahmin	2024 Tahmin
<i>Personel Giderleri</i>					
<i>Sosyal Güvenlik Kurumuna Devlet Primi Giderleri</i>					
<i>Mal ve Hizmet Alım Giderleri</i>					
<i>Faiz Giderleri</i>					
<i>Cari Transferler</i>					
<i>Sermaye Giderleri</i>					
<i>Sermaye Transferleri</i>			14.000.000	582.000	
<i>Borç Verme</i>					
BÜTÇE İÇİ TOPLAM KAYNAK			14.000.000	582.000	
<i>Döner Sermaye</i>					
<i>Özel Hesap</i>					
<i>Diğer Bütçe Dışı Kaynak</i>					
BÜTÇE DIŞI TOPLAM KAYNAK					
FAALİYET MALİYETİ TOPLAMI			14.000.000	582.000	

² Bakanlığımız; 21 Nisan 2021 tarihli ve 31461 sayılı Resmî Gazete'de yayımlanan "Aile ve Sosyal Hizmetler Bakanlığı ile Çalışma ve Sosyal Güvenlik Bakanlığının Kurulması İle Kamu Personel İşlemlerinin Yürütülmesine İlişkin Bazı Cumhurbaşkanlığı Kararnamelerinde Değişiklik Yapılmasına Dair Cumhurbaşkanlığı Kararnamesi" ile yeniden teşkilatlandırılmıştır. Çalışma ve Sosyal Güvenlik Bakanlığının yeniden teşkilatlanması nedeniyle KBÖ verisi bulunmamaktadır. 2021 yılı bütçesi 1 Temmuz 2021 tarihi itibarıyla söz konusu iki bakanlık için ayrıştırılmış olduğundan, 2021 yılı verileri Temmuz-Aralık dönemi olarak tabloda yer almaktadır.

FAALİYET MALİYETLERİ TABLOSU

İdare Adı	ÇALIŞMA VE SOSYAL GÜVENLİK BAKANLIĞI
Program Adı	İSTİHDAM
Alt Program Adı	ÇALIŞMA HAYATI VE SOSYAL DİYALOG
Alt Program Hedefi	Çalışma hayatında etkin işbirliğinin geliştirilmesi amaçlanmaktadır.
Faaliyet Adı	Çalışma Hayatı ve Sosyal Diyalogun Geliştirilmesi
Açıklama	Çalışma hayatında yaşanan yeni gelişmelerin takip edilmesi, sosyal diyalog mekanizmalarının etkinleştirilmesi, istihdam politikalarında yeni stratejiler ile çalışma hayatına ilişkin sorunların çözümünde devlet, sosyal taraflar ve bireyler arasında iletişimin artırılması, yaşanan sorunların asgariye indirilmesi amacıyla ilgili tüm tarafların yetkinliğinin ve farkındalıklarının artırılması, ikili/üçlü sosyal diyalog mekanizmaları işletilerek düzenlemelerin yapılması, projelerin yürütülmesi ve farkındalık artırma faaliyetlerinin gerçekleştirilmesi, Çalışma Meclisi, Üçlü Danışma Kurulu, Asgari Ücret Tespit Komisyonu gibi sosyal diyalog mekanizmalarının toplanması ve bu platformlarda işçi ve işveren taraflarının görüşlerinin temsil edilmesinin sağlanması. (6356 sayılı Sendikalar ve Toplu İş Sözleşmesi Kanunu, 4857 sayılı İş Kanunu, 5953 sayılı Basın Mesleğinde Çalışanlarla Çalıştıranları Arasındaki Münasebetlerin Tazimi Hakkında Kanun, 854 sayılı Deniz İş Kanunu, 488 sayılı Kamu Görevlileri ve Toplu Sözleşme Kanunu)

EKONOMİK KOD	2021 Bütçe	2021 Harcama (Haziran)	2022 Bütçe	2023 Tahmin	2024 Tahmin
<i>Personel Giderleri</i>			82.504.000	95.926.000	106.920.000
<i>Sosyal Güvenlik Kurumuna Devlet Primi Giderleri</i>			10.386.000	12.130.000	13.649.000
<i>Mal ve Hizmet Alım Giderleri</i>			3.651.000	3.991.000	4.324.000
<i>Faiz Giderleri</i>					
<i>Cari Transferler</i>			70.000	75.000	80.000
<i>Sermaye Giderleri</i>			5.443.000	7.256.000	3.290.000
<i>Sermaye Transferleri</i>			11.400.000	4.748.000	
<i>Borç Verme</i>					
BÜTÇE İÇİ TOPLAM KAYNAK			113.454.000	124.126.000	128.263.000
<i>Döner Sermaye</i>					
<i>Özel Hesap</i>					
<i>Diğer Bütçe Dışı Kaynak</i>					
BÜTÇE DIŞI TOPLAM KAYNAK					
FAALİYET MALİYETİ TOPLAMI			113.454.000	124.126.000	128.263.000

FAALİYET MALİYETLERİ TABLOSU

İdare Adı	ÇALIŞMA VE SOSYAL GÜVENLİK BAKANLIĞI
Program Adı	İSTİHDAM
Alt Program Adı	ÇALIŞMA HAYATI VE SOSYAL DİYALOG
Alt Program Hedefi	Çalışma hayatında etkin işbirliğinin geliştirilmesi amaçlanmaktadır.
Faaliyet Adı	Kamuda Etik Kültürünün Geliştirilmesi
Açıklama	<p>5176 sayılı Kamu Görevlileri Etik Kurulu Kurulması ve Bazı Kanunlarda Değişiklik Yapılması Hakkında Kanunda Yapılan değişiklikler ve Kamu Görevlileri Etik Davranış İlkeleri ile Başvuru Usul ve Esasları Hakkında Yönetmelik kapsamında kamuda etik kültürünü yerleştirme misyonuyla Kurulumuz kamu kurum ve kuruluşlarının temsilcileri, akademisyenler, STK'lar ve ilgili uzmanların katılımı ile çeşitli eğitim, seminer ve konferanslar düzenlemekte;</p> <p>Her yıl 50'ye yakın üye kurum ve kuruluşun katılımıyla Etik platformu toplantıları yapılmakta;</p> <p>Kamu görevlilerine rehberlik etmesi amacıyla "Etik Rehberi" bastırmakta, Kurul'ca en az genel müdür ve eşiti seviyedeki kamu görevlileri hakkındaki ihbar ve şikayetleri incelemekte, bu çerçevede raportörler tarafından ülke genelinde yerinde inceleme yapılmaktadır.</p> <p>Kurulumuz tarafından etik ihlal kararı verilmekte ve bu kararlar resmi internet sitesinde anonim olarak yayımlanmaktadır.</p>

EKONOMİK KOD	2021 Bütçe	2021 Harcama (Haziran)	2022 Bütçe	2023 Tahmin	2024 Tahmin
<i>Personel Giderleri</i>			2.000	3.000	3.000
<i>Sosyal Güvenlik Kurumuna Devlet Primi Giderleri</i>					
<i>Mal ve Hizmet Alım Giderleri</i>			437.000	480.000	523.000
<i>Faiz Giderleri</i>					
<i>Cari Transferler</i>			1.175.000	1.278.000	1.379.000
<i>Sermaye Giderleri</i>					
<i>Sermaye Transferleri</i>					
<i>Borç Verme</i>					
BÜTÇE İÇİ TOPLAM KAYNAK			1.614.000	1.761.000	1.905.000
<i>Döner Sermaye</i>					
<i>Özel Hesap</i>					
<i>Diğer Bütçe Dışı Kaynak</i>					
BÜTÇE DIŞI TOPLAM KAYNAK					
FAALİYET MALİYETİ TOPLAMI			1.614.000	1.761.000	1.905.000

FAALİYET MALİYETLERİ TABLOSU

İdare Adı	ÇALIŞMA VE SOSYAL GÜVENLİK BAKANLIĞI
Program Adı	İSTİHDAM
Alt Program Adı	ÇALIŞMA HAYATI VE SOSYAL DİYALOG
Alt Program Hedefi	Çalışma hayatında etkin işbirliğinin geliştirilmesi amaçlanmaktadır.
Faaliyet Adı	Mevsimlik Tarım İşçilerine Yönelik Faaliyetler
Açıklama	2017/6 sayılı Başbakanlık Genelgesi kapsamında kurulan Mevsimlik Tarım İşçileri Bilgi Sistemi (e-Metip) ile mevsimlik tarım işçilerine verilen kamu hizmetlerinin etkin olarak sunulabilmesi, çocuk işçiliği ile mücadele edilmesi ve mevsimlik tarım işçilerine ilişkin sayısal bilgi elde edilerek ülkemizin mevsimlik göç haritasının çıkarılması amaçlanmıştır.

EKONOMİK KOD	2021 Bütçe	2021 Harcama (Haziran)	2022 Bütçe	2023 Tahmin	2024 Tahmin
<i>Personel Giderleri</i>					
<i>Sosyal Güvenlik Kurumuna Devlet Primi Giderleri</i>					
<i>Mal ve Hizmet Alım Giderleri</i>					
<i>Faiz Giderleri</i>					
<i>Cari Transferler</i>					
<i>Sermaye Giderleri</i>			22.000.000	22.465.000	28.637.000
<i>Sermaye Transferleri</i>					
<i>Borç Verme</i>					
BÜTÇE İÇİ TOPLAM KAYNAK			22.000.000	22.465.000	28.637.000
<i>Döner Sermaye</i>					
<i>Özel Hesap</i>					
<i>Diğer Bütçe Dışı Kaynak</i>					
BÜTÇE DIŞI TOPLAM KAYNAK					
FAALİYET MALİYETİ TOPLAMI			22.000.000	22.465.000	28.637.000

FAALİYET MALİYETLERİ TABLOSU

İdare Adı ÇALIŞMA VE SOSYAL GÜVENLİK BAKANLIĞI
Program Adı İSTİHDAM
Alt Program Adı ÇALIŞMA HAYATI VE SOSYAL DİYALOG
Alt Program Hedefi Çalışma hayatında etkin işbirliğinin geliştirilmesi amaçlanmaktadır.
Faaliyet Adı Uluslararası İşgücü Politikası Uygulamalarının Geliştirilmesi
Açıklama 6735 sayılı Uluslararası İşgücü Kanunu kapsamında yüksek nitelikli işgücü açığını kapatmaya yönelik ülkemize beyin göçünün teşviki bağlamında sektörel işgücü piyasası araştırmalarının ve analizlerinin yapılması, uluslararası işgücü politikamızın kurgulanması ve yürütülmesi anlamında orta ve uzun vadeli projeksiyonlar geliştirilmesini sağlayacaktır.

EKONOMİK KOD	2021 Bütçe	2021 Harcama (Haziran)	2022 Bütçe	2023 Tahmin	2024 Tahmin
<i>Personel Giderleri</i>			10.021.000	11.589.000	12.928.000
<i>Sosyal Güvenlik Kurumuna Devlet Primi Giderleri</i>			1.594.000	1.839.000	2.051.000
<i>Mal ve Hizmet Alım Giderleri</i>			4.770.000	5.197.000	5.612.000
<i>Faiz Giderleri</i>					
<i>Cari Transferler</i>					
<i>Sermaye Giderleri</i>			227.000	246.000	266.000
<i>Sermaye Transferleri</i>			900.000	399.000	
<i>Borç Verme</i>					
BÜTÇE İÇİ TOPLAM KAYNAK			17.512.000	19.270.000	20.857.000
<i>Döner Sermaye</i>					
<i>Özel Hesap</i>					
<i>Diğer Bütçe Dışı Kaynak</i>					
BÜTÇE DIŞI TOPLAM KAYNAK					
FAALİYET MALİYETİ TOPLAMI			17.512.000	19.270.000	20.857.000

FAALİYET MALİYETLERİ TABLOSU

İdare Adı	ÇALIŞMA VE SOSYAL GÜVENLİK BAKANLIĞI
Program Adı	İSTİHDAM
Alt Program Adı	İŞ SAĞLIĞI VE GÜVENLİĞİ
Alt Program Hedefi	İş kazası ve meslek hastalıklarıyla etkin mücadele edilerek iş sağlığı ve güvenliği sağlanacaktır.
Faaliyet Adı	İş Sağlığı ve Güvenliğinin Sağlanması
Açıklama	6331 sayılı İş Sağlığı ve Güvenliği Kanunu kapsamında sağlıklı ve güvenli çalışma ortamının oluşturulması adına; iş kazalarının ve meslek hastalıklarının önlenmesi, iş sağlığı ve güvenliği kültürünün yaygınlaştırılması ve etkinleştirilmesi amacıyla mevzuat, standart ve norm hazırlama, sektörel çalışmalar, ulusal ve uluslararası projeler ile etkinlikler, işbirlikleri, eğitim, rehberlik, İSG hizmeti sunan kişi, kurum ve laboratuvarların yetkilendirme ve denetimleri ile kişisel koruyucu donanımların piyasa gözetim ve denetim faaliyetleri yürütülecektir.

EKONOMİK KOD	2021 Bütçe	2021 Harcama (Haziran)	2022 Bütçe	2023 Tahmin	2024 Tahmin
<i>Personel Giderleri</i>			63.048.000	72.893.000	81.211.000
<i>Sosyal Güvenlik Kurumuna Devlet Primi Giderleri</i>			7.043.000	8.525.000	9.945.000
<i>Mal ve Hizmet Alım Giderleri</i>			435.000	485.000	535.000
<i>Faiz Giderleri</i>					
<i>Cari Transferler</i>					
<i>Sermaye Giderleri</i>					
<i>Sermaye Transferleri</i>			6.000.000	3.755.000	
<i>Borç Verme</i>					
BÜTÇE İÇİ TOPLAM KAYNAK			76.526.000	85.658.000	91.691.000
<i>Döner Sermaye</i>					
<i>Özel Hesap</i>					
<i>Diğer Bütçe Dışı Kaynak</i>					
BÜTÇE DIŞI TOPLAM KAYNAK					
FAALİYET MALİYETİ TOPLAMI			76.526.000	85.658.000	91.691.000

FAALİYET MALİYETLERİ TABLOSU

İdare Adı ÇALIŞMA VE SOSYAL GÜVENLİK BAKANLIĞI
Program Adı İSTİHDAM
Alt Program Adı İSTİHDAMIN ARTIRILMASI VE İŞSİZLİKLE MÜCADELE
Alt Program Hedefi İstihdamın artırılmasına yönelik politikaların etkinliği sağlanacak ve işsizliği azaltıcı tedbirler alınacaktır.
Faaliyet Adı Esnaf Ahilik Sandığına Katkı
Açıklama 6824 sayılı Kanunun 9'uncu maddesi ile 4447 sayılı İşsizlik Sigortası Kanununa eklenen Ek 6'ncı madde hükmü gereği; Esnaf Ahilik Sandığının gerektirdiği görev ve hizmetler için malî kaynak sağlamak, piyasa şartlarında kaynakları değerlendirmek, bu kanunun öngördüğü ödemelerde bulunmak üzere Esnaf Ahilik Sandığı kurulmuştur. 4447 sayılı Kanuna eklenen geçici madde ile uygulaması 31.12.2023 yılına ertelenmiştir.

EKONOMİK KOD	2021 Bütçe	2021 Harcama (Haziran)	2022 Bütçe	2023 Tahmin	2024 Tahmin
<i>Personel Giderleri</i>					
<i>Sosyal Güvenlik Kurumuna Devlet Primi Giderleri</i>					
<i>Mal ve Hizmet Alım Giderleri</i>					
<i>Faiz Giderleri</i>					
<i>Cari Transferler</i>					698.912.000
<i>Sermaye Giderleri</i>					
<i>Sermaye Transferleri</i>					
<i>Borç Verme</i>					
BÜTÇE İÇİ TOPLAM KAYNAK					698.912.000
<i>Döner Sermaye</i>					
<i>Özel Hesap</i>					
<i>Diğer Bütçe Dışı Kaynak</i>					
BÜTÇE DIŞI TOPLAM KAYNAK					
FAALİYET MALİYETİ TOPLAMI					698.912.000

FAALİYET MALİYETLERİ TABLOSU

İdare Adı	ÇALIŞMA VE SOSYAL GÜVENLİK BAKANLIĞI
Program Adı	İSTİHDAM
Alt Program Adı	İSTİHDAMIN ARTIRILMASI VE İŞSİZLİKLE MÜCADELE
Alt Program Hedefi	İstihdamın artırılmasına yönelik politikaların etkinliği sağlanacak ve işsizliği azaltıcı tedbirler alınacaktır.
Faaliyet Adı	İşsizlik Sigortasına Katkı
Açıklama	İşsizlik Sigortası Fonu için Kanunun öngördüğü devlet katkısının 4447 sayılı Kanun gereğince fona aktarılması yapılmaktadır. Söz konusu fon, ilgili Kanun ile belirlenen usullerde yönetilmekte ve faaliyetlerin finansmanı için kullanılmaktadır.

EKONOMİK KOD	2021 Bütçe	2021 Harcama (Haziran)	2022 Bütçe	2023 Tahmin	2024 Tahmin
<i>Personel Giderleri</i>					
<i>Sosyal Güvenlik Kurumuna Devlet Primi Giderleri</i>					
<i>Mal ve Hizmet Alım Giderleri</i>					
<i>Faiz Giderleri</i>					
<i>Cari Transferler</i>			9.488.635.000	11.028.064.000	12.609.874.000
<i>Sermaye Giderleri</i>					
<i>Sermaye Transferleri</i>					
<i>Borç Verme</i>					
BÜTÇE İÇİ TOPLAM KAYNAK			9.488.635.000	11.028.064.000	12.609.874.000
<i>Döner Sermaye</i>					
<i>Özel Hesap</i>					
<i>Diğer Bütçe Dışı Kaynak</i>					
BÜTÇE DIŞI TOPLAM KAYNAK					
FAALİYET MALİYETİ TOPLAMI			9.488.635.000	11.028.064.000	12.609.874.000

FAALİYET MALİYETLERİ TABLOSU

İdare Adı	ÇALIŞMA VE SOSYAL GÜVENLİK BAKANLIĞI
Program Adı	İSTİHDAM
Alt Program Adı	İSTİHDAMIN ARTIRILMASI VE İŞSİZLİKLE MÜCADELE
Alt Program Hedefi	İstihdamın artırılmasına yönelik politikaların etkinliği sağlanacak ve işsizliği azaltıcı tedbirler alınacaktır.
Faaliyet Adı	İstihdamın Korunması ve Geliştirilmesi
Açıklama	4 sayılı Cumhurbaşkanlığı Kararnamesinin 627'nci maddesinin (a) bendinde Türkiye İş Kurumu Genel Müdürlüğünün gelirleri arasında "Her yıl Bakanlık bütçesine Türkiye İş Kurumu için konulan ödenek" hükmü yer almaktadır. Bu kapsamda; Türkiye İş Kurumunun cari ve yatırım giderleri için Bakanlık bütçesinden aktarma yapılmaktadır. Diğer taraftan Ulusal İstihdam Stratejisinin (2014-2023) etkin bir şekilde uygulanması için gerekli koordinasyon, izleme ve yönlendirme faaliyetleri gerçekleştirilecektir.

EKONOMİK KOD	2021 Bütçe	2021 Harcama (Haziran)	2022 Bütçe	2023 Tahmin	2024 Tahmin
<i>Personel Giderleri</i>					
<i>Sosyal Güvenlik Kurumuna Devlet Primi Giderleri</i>					
<i>Mal ve Hizmet Alım Giderleri</i>					
<i>Faiz Giderleri</i>					
<i>Cari Transferler</i>			589.448.000	641.059.000	691.419.000
<i>Sermaye Giderleri</i>					
<i>Sermaye Transferleri</i>			74.600.000	103.272.000	128.767.000
<i>Borç Verme</i>					
BÜTÇE İÇİ TOPLAM KAYNAK			664.048.000	744.331.000	820.186.000
<i>Döner Sermaye</i>					
<i>Özel Hesap</i>					
<i>Diğer Bütçe Dışı Kaynak</i>					
BÜTÇE DIŞI TOPLAM KAYNAK					
FAALİYET MALİYETİ TOPLAMI			664.048.000	744.331.000	820.186.000

FAALİYET MALİYETLERİ TABLOSU

İdare Adı	ÇALIŞMA VE SOSYAL GÜVENLİK BAKANLIĞI
Program Adı	İSTİHDAM
Alt Program Adı	İSTİHDAMIN ARTIRILMASI VE İŞSİZLİKLE MÜCADELE
Alt Program Hedefi	İstihdamın artırılmasına yönelik politikaların etkinliği sağlanacak ve işsizliği azaltıcı tedbirler alınacaktır.
Faaliyet Adı	Sigorta Prim Teşvikleri
Açıklama	5510, 4857 ve 2828 sayılı Kanunlarda sigorta prim teşvikleri için öngörülen ve hazine tarafından karşılanması gereken devlet katkısı SGK'ya aktarılmaktadır.

EKONOMİK KOD	2021 Bütçe	2021 Harcama (Haziran)	2022 Bütçe	2023 Tahmin	2024 Tahmin
<i>Personel Giderleri</i>					
<i>Sosyal Güvenlik Kurumuna Devlet Primi Giderleri</i>					
<i>Mal ve Hizmet Alım Giderleri</i>					
<i>Faiz Giderleri</i>					
<i>Cari Transferler</i>			34.021.219.000	39.699.482.000	45.479.007.000
<i>Sermaye Giderleri</i>					
<i>Sermaye Transferleri</i>					
<i>Borç Verme</i>					
BÜTÇE İÇİ TOPLAM KAYNAK			34.021.219.000	39.699.482.000	45.479.007.000
<i>Döner Sermaye</i>					
<i>Özel Hesap</i>					
<i>Diğer Bütçe Dışı Kaynak</i>					
BÜTÇE DIŞI TOPLAM KAYNAK					
FAALİYET MALİYETİ TOPLAMI			34.021.219.000	39.699.482.000	45.479.007.000

FAALİYET MALİYETLERİ TABLOSU

İdare Adı	ÇALIŞMA VE SOSYAL GÜVENLİK BAKANLIĞI
Program Adı	İSTİHDAM
Alt Program Adı	YURTDIŞINDA YAŞAYAN VATANDAŞLARA YÖNELİK İSTİHDAM VE SOSYAL KORUMA HİZMETLERİ
Alt Program Hedefi	Yurt dışında yaşamış veya yaşamakta olan vatandaşlarımızın buldukları ülkelerdeki çalışma ve sosyal güvenlik alanındaki hak ve menfaatleri korunacak ve sosyal hizmetlere erişimleri kolaylaştırılacaktır.
Faaliyet Adı	Yurtdışında Yaşayan Vatandaşların İstihdamını Sağlamaya Yönelik Faaliyetler
Açıklama	1 Sayılı Cumhurbaşkanlığı Kararnamesinin 75'inci maddesi kapsamında; yurt dışında yaşayan vatandaşların mesleki niteliklerini artırmaya yönelik yabancı ülke kurumlarıyla işbirliği içerisinde projeler yürüterek vatandaşlarımızın istihdam piyasasına girmelerini kolaylaştırmak. Vatandaşlarımızın buldukları ülke ile ülkemiz mevzuatının ve uluslararası anlaşmalar ile ikili anlaşmaların sağladığı haklardan eşit bir şekilde yararlanmasını teminen çalışma hayatı ve sosyal güvenlik konularında bilinçlendirme, yönlendirme yaparak ilgili kurumlar nezdinde çözüme yönelik girişimlerde bulunmak

EKONOMİK KOD	2021 Bütçe	2021 Harcama (Haziran)	2022 Bütçe	2023 Tahmin	2024 Tahmin
<i>Personel Giderleri</i>			44.240.000	52.038.000	57.994.000
<i>Sosyal Güvenlik Kurumuna Devlet Primi Giderleri</i>			4.679.000	5.623.000	6.265.000
<i>Mal ve Hizmet Alım Giderleri</i>			8.556.000	9.335.000	10.092.000
<i>Faiz Giderleri</i>					
<i>Cari Transferler</i>			51.793.000	55.044.000	57.822.000
<i>Sermaye Giderleri</i>			569.000	630.000	695.000
<i>Sermaye Transferleri</i>					
<i>Borç Verme</i>					
BÜTÇE İÇİ TOPLAM KAYNAK			109.837.000	122.670.000	132.868.000
<i>Döner Sermaye</i>					
<i>Özel Hesap</i>					
<i>Diğer Bütçe Dışı Kaynak</i>					
BÜTÇE DIŞI TOPLAM KAYNAK					
FAALİYET MALİYETİ TOPLAMI			109.837.000	122.670.000	132.868.000

FAALİYET MALİYETLERİ TABLOSU

İdare Adı	ÇALIŞMA VE SOSYAL GÜVENLİK BAKANLIĞI
Program Adı	SOSYAL GÜVENLİK
Alt Program Adı	SOSYAL GÜVENLİK SİSTEMİNE MALİ KATKI
Alt Program Hedefi	Sosyal Güvenlik Kurumunun finansman açığı karşılanacak ve diğer kanuni yükümlülükler yerine getirilecektir.
Faaliyet Adı	Sosyal Güvenlik Kurumunun Finansman Açığının Karşılanması
Açıklama	4 sayılı Cumhurbaşkanlığı Kararnamesinin 431/d maddesi uyarınca "Emeklilik Sigortası Finansman Açığı" kapsamında bakanlık bütçesinden SGK'ya yapılan ödemelerdir.

EKONOMİK KOD	2021 Bütçe	2021 Harcama (Haziran)	2022 Bütçe	2023 Tahmin	2024 Tahmin
<i>Personel Giderleri</i>					
<i>Sosyal Güvenlik Kurumuna Devlet Primi Giderleri</i>					
<i>Mal ve Hizmet Alım Giderleri</i>					
<i>Faiz Giderleri</i>					
<i>Cari Transferler</i>			38.956.291.000	31.980.724.000	19.832.599.000
<i>Sermaye Giderleri</i>					
<i>Sermaye Transferleri</i>					
<i>Borç Verme</i>					
BÜTÇE İÇİ TOPLAM KAYNAK			38.956.291.000	31.980.724.000	19.832.599.000
<i>Döner Sermaye</i>					
<i>Özel Hesap</i>					
<i>Diğer Bütçe Dışı Kaynak</i>					
BÜTÇE DIŞI TOPLAM KAYNAK					
FAALİYET MALİYETİ TOPLAMI			38.956.291.000	31.980.724.000	19.832.599.000

FAALİYET MALİYETLERİ TABLOSU

İdare Adı ÇALIŞMA VE SOSYAL GÜVENLİK BAKANLIĞI
Program Adı YÖNETİM VE DESTEK PROGRAMI
Alt Program Adı TEFTİŞ, DENETİM VE DANIŞMANLIK HİZMETLERİ
Alt Program Hedefi
Faaliyet Adı Hukuki Danışmanlık ve Muhakemat Hizmetleri
Açıklama

EKONOMİK KOD	2021 Bütçe	2021 Harcama (Haziran)	2022 Bütçe	2023 Tahmin	2024 Tahmin
<i>Personel Giderleri</i>			4.119.000	4.770.000	5.403.000
<i>Sosyal Güvenlik Kurumuna Devlet Primi Giderleri</i>			486.000	563.000	629.000
<i>Mal ve Hizmet Alım Giderleri</i>			1.461.000	1.602.000	1.740.000
<i>Faiz Giderleri</i>					
<i>Cari Transferler</i>					
<i>Sermaye Giderleri</i>			209.000	230.000	251.000
<i>Sermaye Transferleri</i>					
<i>Borç Verme</i>					
BÜTÇE İÇİ TOPLAM KAYNAK			6.275.000	7.165.000	8.023.000
<i>Döner Sermaye</i>					
<i>Özel Hesap</i>					
<i>Diğer Bütçe Dışı Kaynak</i>					
BÜTÇE DIŞI TOPLAM KAYNAK					
FAALİYET MALİYETİ TOPLAMI			6.275.000	7.165.000	8.023.000

FAALİYET MALİYETLERİ TABLOSU

İdare Adı ÇALIŞMA VE SOSYAL GÜVENLİK BAKANLIĞI
Program Adı YÖNETİM VE DESTEK PROGRAMI
Alt Program Adı TEFTİŞ, DENETİM VE DANIŞMANLIK HİZMETLERİ
Alt Program Hedefi
Faaliyet Adı İç Denetim
Açıklama

EKONOMİK KOD	2021 Bütçe	2021 Harcama (Haziran)	2022 Bütçe	2023 Tahmin	2024 Tahmin
<i>Personel Giderleri</i>			2.634.000	3.047.000	3.396.000
<i>Sosyal Güvenlik Kurumuna Devlet Primi Giderleri</i>			442.000	511.000	570.000
<i>Mal ve Hizmet Alım Giderleri</i>			123.000	141.000	159.000
<i>Faiz Giderleri</i>					
<i>Cari Transferler</i>					
<i>Sermaye Giderleri</i>					
<i>Sermaye Transferleri</i>					
<i>Borç Verme</i>					
BÜTÇE İÇİ TOPLAM KAYNAK			3.199.000	3.699.000	4.125.000
<i>Döner Sermaye</i>					
<i>Özel Hesap</i>					
<i>Diğer Bütçe Dışı Kaynak</i>					
BÜTÇE DIŞI TOPLAM KAYNAK					
FAALİYET MALİYETİ TOPLAMI			3.199.000	3.699.000	4.125.000

FAALİYET MALİYETLERİ TABLOSU

İdare Adı ÇALIŞMA VE SOSYAL GÜVENLİK BAKANLIĞI
Program Adı YÖNETİM VE DESTEK PROGRAMI
Alt Program Adı TEFTİŞ, DENETİM VE DANIŞMANLIK HİZMETLERİ
Alt Program Hedefi
Faaliyet Adı Kamuoyu İlişkilerinin Yürütülmesi
Açıklama

EKONOMİK KOD	2021 Bütçe	2021 Harcama (Haziran)	2022 Bütçe	2023 Tahmin	2024 Tahmin
<i>Personel Giderleri</i>			1.076.000	1.247.000	1.390.000
<i>Sosyal Güvenlik Kurumuna Devlet Primi Giderleri</i>			234.000	270.000	302.000
<i>Mal ve Hizmet Alım Giderleri</i>			8.537.000	9.291.000	10.027.000
<i>Faiz Giderleri</i>					
<i>Cari Transferler</i>					
<i>Sermaye Giderleri</i>					
<i>Sermaye Transferleri</i>					
<i>Borç Verme</i>					
BÜTÇE İÇİ TOPLAM KAYNAK			9.847.000	10.808.000	11.719.000
<i>Döner Sermaye</i>					
<i>Özel Hesap</i>					
<i>Diğer Bütçe Dışı Kaynak</i>					
BÜTÇE DIŞI TOPLAM KAYNAK					
FAALİYET MALİYETİ TOPLAMI			9.847.000	10.808.000	11.719.000

FAALİYET MALİYETLERİ TABLOSU

İdare Adı ÇALIŞMA VE SOSYAL GÜVENLİK BAKANLIĞI
Program Adı YÖNETİM VE DESTEK PROGRAMI
Alt Program Adı TEFTİŞ, DENETİM VE DANIŞMANLIK HİZMETLERİ
Alt Program Hedefi
Faaliyet Adı Teftiş, İnceleme ve Soruşturma
Açıklama

EKONOMİK KOD	2021 Bütçe	2021 Harcama (Haziran)	2022 Bütçe	2023 Tahmin	2024 Tahmin
<i>Personel Giderleri</i>			156.338.000	180.667.000	201.403.000
<i>Sosyal Güvenlik Kurumuna Devlet Primi Giderleri</i>			17.878.000	20.193.000	21.970.000
<i>Mal ve Hizmet Alım Giderleri</i>			24.877.000	26.891.000	28.848.000
<i>Faiz Giderleri</i>					
<i>Cari Transferler</i>					
<i>Sermaye Giderleri</i>			642.000	705.000	770.000
<i>Sermaye Transferleri</i>					
<i>Borç Verme</i>					
BÜTÇE İÇİ TOPLAM KAYNAK			199.735.000	228.456.000	252.991.000
<i>Döner Sermaye</i>					
<i>Özel Hesap</i>					
<i>Diğer Bütçe Dışı Kaynak</i>					
BÜTÇE DIŞI TOPLAM KAYNAK					
FAALİYET MALİYETİ TOPLAMI			199.735.000	228.456.000	252.991.000

FAALİYET MALİYETLERİ TABLOSU

İdare Adı
Program Adı
Alt Program Adı
Alt Program Hedefi
Faaliyet Adı
Açıklama

ÇALIŞMA VE SOSYAL GÜVENLİK BAKANLIĞI
YÖNETİM VE DESTEK PROGRAMI
ÜST YÖNETİM, İDARİ VE MALİ HİZMETLER
Bilgi Teknolojilerine Yönelik Faaliyetler

EKONOMİK KOD	2021 Bütçe	2021 Harcama (Haziran)	2022 Bütçe	2023 Tahmin	2024 Tahmin
<i>Personel Giderleri</i>			9.042.000	10.572.000	11.791.000
<i>Sosyal Güvenlik Kurumuna Devlet Primi Giderleri</i>			2.185.000	2.384.000	2.589.000
<i>Mal ve Hizmet Alım Giderleri</i>			1.195.000	1.308.000	1.419.000
<i>Faiz Giderleri</i>					
<i>Cari Transferler</i>					
<i>Sermaye Giderleri</i>			14.000.000	15.430.000	16.660.000
<i>Sermaye Transferleri</i>					
<i>Borç Verme</i>					
BÜTÇE İÇİ TOPLAM KAYNAK			26.422.000	29.694.000	32.459.000
<i>Döner Sermaye</i>					
<i>Özel Hesap</i>					
<i>Diğer Bütçe Dışı Kaynak</i>					
BÜTÇE DIŞI TOPLAM KAYNAK					
FAALİYET MALİYETİ TOPLAMI			26.422.000	29.694.000	32.459.000

FAALİYET MALİYETLERİ TABLOSU

İdare Adı
Program Adı
Alt Program Adı
Alt Program Hedefi
Faaliyet Adı
Açıklama

ÇALIŞMA VE SOSYAL GÜVENLİK BAKANLIĞI
YÖNETİM VE DESTEK PROGRAMI
ÜST YÖNETİM, İDARİ VE MALİ HİZMETLER
Diğer Destek Hizmetleri

EKONOMİK KOD	2021 Bütçe	2021 Harcama (Haziran)	2022 Bütçe	2023 Tahmin	2024 Tahmin
<i>Personel Giderleri</i>			13.345.000	15.431.000	17.192.000
<i>Sosyal Güvenlik Kurumuna Devlet Primi Giderleri</i>			1.378.000	1.589.000	1.771.000
<i>Mal ve Hizmet Alım Giderleri</i>			730.000	806.000	881.000
<i>Faiz Giderleri</i>					
<i>Cari Transferler</i>					
<i>Sermaye Giderleri</i>			824.000	900.000	978.000
<i>Sermaye Transferleri</i>			3.100.000	6.770.000	
<i>Borç Verme</i>					
BÜTÇE İÇİ TOPLAM KAYNAK			19.377.000	25.496.000	20.822.000
<i>Döner Sermaye</i>					
<i>Özel Hesap</i>					
<i>Diğer Bütçe Dışı Kaynak</i>					
BÜTÇE DIŞI TOPLAM KAYNAK					
FAALİYET MALİYETİ TOPLAMI			19.377.000	25.496.000	20.822.000

FAALİYET MALİYETLERİ TABLOSU

İdare Adı ÇALIŞMA VE SOSYAL GÜVENLİK BAKANLIĞI
Program Adı YÖNETİM VE DESTEK PROGRAMI
Alt Program Adı ÜST YÖNETİM, İDARİ VE MALİ HİZMETLER
Alt Program Hedefi
Faaliyet Adı Engellilerin Erişebilirliğinin Sağlanması
Açıklama

EKONOMİK KOD	2021 Bütçe	2021 Harcama (Haziran)	2022 Bütçe	2023 Tahmin	2024 Tahmin
<i>Personel Giderleri</i>					
<i>Sosyal Güvenlik Kurumuna Devlet Primi Giderleri</i>					
<i>Mal ve Hizmet Alım Giderleri</i>			1.015.000	1.104.000	1.191.000
<i>Faiz Giderleri</i>					
<i>Cari Transferler</i>					
<i>Sermaye Giderleri</i>					
<i>Sermaye Transferleri</i>					
<i>Borç Verme</i>					
BÜTÇE İÇİ TOPLAM KAYNAK			1.015.000	1.104.000	1.191.000
<i>Döner Sermaye</i>					
<i>Özel Hesap</i>					
<i>Diğer Bütçe Dışı Kaynak</i>					
BÜTÇE DIŞI TOPLAM KAYNAK					
FAALİYET MALİYETİ TOPLAMI			1.015.000	1.104.000	1.191.000

FAALİYET MALİYETLERİ TABLOSU

İdare Adı	ÇALIŞMA VE SOSYAL GÜVENLİK BAKANLIĞI
Program Adı	YÖNETİM VE DESTEK PROGRAMI
Alt Program Adı	ÜST YÖNETİM, İDARİ VE MALİ HİZMETLER
Alt Program Hedefi	
Faaliyet Adı	Genel Destek Hizmetleri
Açıklama	

EKONOMİK KOD	2021 Bütçe	2021 Harcama (Haziran)	2022 Bütçe	2023 Tahmin	2024 Tahmin
<i>Personel Giderleri</i>			24.305.000	26.573.000	29.339.000
<i>Sosyal Güvenlik Kurumuna Devlet Primi Giderleri</i>			8.539.000	9.549.000	10.620.000
<i>Mal ve Hizmet Alım Giderleri</i>			21.584.000	23.502.000	25.375.000
<i>Faiz Giderleri</i>					
<i>Cari Transferler</i>			1.967.000	2.140.000	2.309.000
<i>Sermaye Giderleri</i>			3.550.000	3.825.000	4.092.000
<i>Sermaye Transferleri</i>					
<i>Borç Verme</i>					
BÜTÇE İÇİ TOPLAM KAYNAK			59.945.000	65.589.000	71.735.000
<i>Döner Sermaye</i>					
<i>Özel Hesap</i>					
<i>Diğer Bütçe Dışı Kaynak</i>					
BÜTÇE DIŞI TOPLAM KAYNAK					
FAALİYET MALİYETİ TOPLAMI			59.945.000	65.589.000	71.735.000

FAALİYET MALİYETLERİ TABLOSU

İdare Adı ÇALIŞMA VE SOSYAL GÜVENLİK BAKANLIĞI
Program Adı YÖNETİM VE DESTEK PROGRAMI
Alt Program Adı ÜST YÖNETİM, İDARİ VE MALİ HİZMETLER
Alt Program Hedefi
Faaliyet Adı İnsan Kaynakları Yönetimine İlişkin Faaliyetler
Açıklama

EKONOMİK KOD	2021 Bütçe	2021 Harcama (Haziran)	2022 Bütçe	2023 Tahmin	2024 Tahmin
<i>Personel Giderleri</i>			5.507.000	6.375.000	7.099.000
<i>Sosyal Güvenlik Kurumuna Devlet Primi Giderleri</i>			880.000	1.017.000	1.133.000
<i>Mal ve Hizmet Alım Giderleri</i>			149.000	172.000	195.000
<i>Faiz Giderleri</i>					
<i>Cari Transferler</i>					
<i>Sermaye Giderleri</i>			114.000	125.000	136.000
<i>Sermaye Transferleri</i>					
<i>Borç Verme</i>					
BÜTÇE İÇİ TOPLAM KAYNAK			6.650.000	7.689.000	8.563.000
<i>Döner Sermaye</i>					
<i>Özel Hesap</i>					
<i>Diğer Bütçe Dışı Kaynak</i>					
BÜTÇE DIŞI TOPLAM KAYNAK					
FAALİYET MALİYETİ TOPLAMI			6.650.000	7.689.000	8.563.000

FAALİYET MALİYETLERİ TABLOSU

İdare Adı
Program Adı
Alt Program Adı
Alt Program Hedefi
Faaliyet Adı
Açıklama

ÇALIŞMA VE SOSYAL GÜVENLİK BAKANLIĞI
YÖNETİM VE DESTEK PROGRAMI
ÜST YÖNETİM, İDARİ VE MALİ HİZMETLER
Özel Kalem Hizmetleri,

EKONOMİK KOD	2021 Bütçe	2021 Harcama (Haziran)	2022 Bütçe	2023 Tahmin	2024 Tahmin
<i>Personel Giderleri</i>			19.832.000	22.927.000	25.548.000
<i>Sosyal Güvenlik Kurumuna Devlet Primi Giderleri</i>			2.395.000	2.761.000	3.078.000
<i>Mal ve Hizmet Alım Giderleri</i>			2.251.000	2.456.000	2.655.000
<i>Faiz Giderleri</i>					
<i>Cari Transferler</i>					
<i>Sermaye Giderleri</i>			194.000	211.000	228.000
<i>Sermaye Transferleri</i>					
<i>Borç Verme</i>					
BÜTÇE İÇİ TOPLAM KAYNAK			24.672.000	28.355.000	31.509.000
<i>Döner Sermaye</i>					
<i>Özel Hesap</i>					
<i>Diğer Bütçe Dışı Kaynak</i>					
BÜTÇE DIŞI TOPLAM KAYNAK					
FAALİYET MALİYETİ TOPLAMI			24.672.000	28.355.000	31.509.000

FAALİYET MALİYETLERİ TABLOSU

İdare Adı	ÇALIŞMA VE SOSYAL GÜVENLİK BAKANLIĞI
Program Adı	YÖNETİM VE DESTEK PROGRAMI
Alt Program Adı	ÜST YÖNETİM, İDARİ VE MALİ HİZMETLER
Alt Program Hedefi	
Faaliyet Adı	Strateji Geliştirme ve Mali Hizmetler
Açıklama	

EKONOMİK KOD	2021 Bütçe	2021 Harcama (Haziran)	2022 Bütçe	2023 Tahmin	2024 Tahmin
<i>Personel Giderleri</i>			7.944.000	9.188.000	10.236.000
<i>Sosyal Güvenlik Kurumuna Devlet Primi Giderleri</i>			1.122.000	1.294.000	1.442.000
<i>Mal ve Hizmet Alım Giderleri</i>			340.000	377.000	414.000
<i>Faiz Giderleri</i>					
<i>Cari Transferler</i>					
<i>Sermaye Giderleri</i>			228.000	248.000	280.000
<i>Sermaye Transferleri</i>					
<i>Borç Verme</i>					
BÜTÇE İÇİ TOPLAM KAYNAK			9.634.000	11.107.000	12.372.000
<i>Döner Sermaye</i>					
<i>Özel Hesap</i>					
<i>Diğer Bütçe Dışı Kaynak</i>					
BÜTÇE DIŞI TOPLAM KAYNAK					
FAALİYET MALİYETİ TOPLAMI			9.634.000	11.107.000	12.372.000

D. İDARENİN TOPLAM KAYNAK İHTİYACI

Faaliyetler Düzeyinde Performans Programı Maliyeti

PROGRAM SINIFLANDIRMASI	2022			2023			2024		
	BÜTÇE İÇİ	BÜTÇE DIŞI	TOPLAM	BÜTÇE İÇİ	BÜTÇE DIŞI	TOPLAM	BÜTÇE İÇİ	BÜTÇE DIŞI	TOPLAM
ÇOCUKLARIN KORUNMASI VE GELİŞİMİNİN SAĞLANMASI	14.000.000	0	14.000.000	582.000	0	582.000	0	0	0
ÇOCUKLARIN KORUNMASI	14.000.000	0	14.000.000	582.000	0	582.000	0	0	0
Çocuk İşçiliği ile Mücadeleye Yönelik Faaliyetler	14.000.000	0	14.000.000	582.000	0	582.000	0	0	0
İSTİHDAM	44.514.845.000	0	44.514.845.000	51.847.827.000	0	51.847.827.000	60.012.200.000	0	60.012.200.000
ÇALIŞMA HAYATI VE SOSYAL DİYALOG	154.580.000	0	154.580.000	167.622.000	0	167.622.000	179.662.000	0	179.662.000
Çalışma Hayatı ve Sosyal Diyalogun Geliştirilmesi	113.454.000	0	113.454.000	124.126.000	0	124.126.000	128.263.000	0	128.263.000
Kamuda Etik Kültürünün Geliştirilmesi	1.614.000	0	1.614.000	1.761.000	0	1.761.000	1.905.000	0	1.905.000
Mevsimlik Tarım İşçilerine Yönelik Faaliyetler	22.000.000	0	22.000.000	22.465.000	0	22.465.000	28.637.000	0	28.637.000
Uluslararası İşgücü Politikası Uygulamalarının Geliştirilmesi	17.512.000	0	17.512.000	19.270.000	0	19.270.000	20.857.000	0	20.857.000
İŞ SAĞLIĞI VE GÜVENLİĞİ	76.526.000	0	76.526.000	85.658.000	0	85.658.000	91.691.000	0	91.691.000
İş Sağlığı ve Güvenliğinin Sağlanması	76.526.000	0	76.526.000	85.658.000	0	85.658.000	91.691.000	0	91.691.000
İSTİHDAMIN ARTIRILMASI VE İŞSİZLİKLE MÜCADELE	44.173.902.000	0	44.173.902.000	51.471.877.000	0	51.471.877.000	59.607.979.000	0	59.607.979.000

PROGRAM SINIFLANDIRMASI	2022			2023			2024		
	BÜTÇE İÇİ	BÜTÇE DIŐI	TOPLAM	BÜTÇE İÇİ	BÜTÇE DIŐI	TOPLAM	BÜTÇE İÇİ	BÜTÇE DIŐI	TOPLAM
<i>Esnaf Ahilik Sandığına Katkı</i>	0	0	0	0	0	0	698.912.000	0	698.912.000
<i>İşsizlik Sigortasına Katkı</i>	9.488.635.000	0	9.488.635.000	11.028.064.000	0	11.028.064.000	12.609.874.000	0	12.609.874.000
<i>İstihdamın Korunması ve Geliştirilmesi</i>	664.048.000	0	664.048.000	744.331.000	0	744.331.000	820.186.000	0	820.186.000
<i>Sigorta Prim Teşvikleri</i>	34.021.219.000	0	34.021.219.000	39.699.482.000	0	39.699.482.000	45.479.007.000	0	45.479.007.000
YURTDIŐINDA YAŐAYAN VATANDAŐLARA YÖNELİK İŐTİHDAM VE SOSYAL KORUMA HİZMETLERİ	109.837.000	0	109.837.000	122.670.000	0	122.670.000	132.868.000	0	132.868.000
<i>Yurtdışında Yaşayan Vatandaşların İstihdamını Sağlamaya Yönelik Faaliyetler</i>	109.837.000	0	109.837.000	122.670.000	0	122.670.000	132.868.000	0	132.868.000
SOSYAL GÜVENLİK	38.956.291.000	0	38.956.291.000	31.980.724.000	0	31.980.724.000	19.832.599.000	0	19.832.599.000
SOSYAL GÜVENLİK SİSTEMİNE MALİ KATKI	38.956.291.000	0	38.956.291.000	31.980.724.000	0	31.980.724.000	19.832.599.000	0	19.832.599.000
<i>Sosyal Güvenlik Kurumunun Finansman Açığının Karşılanması</i>	38.956.291.000	0	38.956.291.000	31.980.724.000	0	31.980.724.000	19.832.599.000	0	19.832.599.000
YÖNETİM VE DESTEK PROGRAMI	366.771.000	0	366.771.000	419.162.000	0	419.162.000	455.509.000	0	455.509.000
TEFTİŐ, DENETİM VE DANIŐMANLIK HİZMETLERİ	219.056.000	0	219.056.000	250.128.000	0	250.128.000	276.858.000	0	276.858.000
<i>Hukuki Danışmanlık ve Muhakemat Hizmetleri</i>	6.275.000	0	6.275.000	7.165.000	0	7.165.000	8.023.000	0	8.023.000
<i>İç Denetim</i>	3.199.000	0	3.199.000	3.699.000	0	3.699.000	4.125.000	0	4.125.000
<i>Kamuoyu İlişkilerinin Yürütülmesi</i>	9.847.000	0	9.847.000	10.808.000	0	10.808.000	11.719.000	0	11.719.000

PROGRAM SINIFLANDIRMASI	2022			2023			2024		
	BÜTÇE İÇİ	BÜTÇE DIŐI	TOPLAM	BÜTÇE İÇİ	BÜTÇE DIŐI	TOPLAM	BÜTÇE İÇİ	BÜTÇE DIŐI	TOPLAM
<i>TeftiŐ, İnceleme ve SoruŐturma</i>	199.735.000	0	199.735.000	228.456.000	0	228.456.000	252.991.000	0	252.991.000
ÜST YÖNETİM, İDARİ VE MALİ HİZMETLER	147.715.000	0	147.715.000	169.034.000	0	169.034.000	178.651.000	0	178.651.000
<i>Bilgi Teknolojilerine Yönelik Faaliyetler</i>	26.422.000	0	26.422.000	29.694.000	0	29.694.000	32.459.000	0	32.459.000
<i>DiŐer Destek Hizmetleri</i>	19.377.000	0	19.377.000	25.496.000	0	25.496.000	20.822.000	0	20.822.000
<i>Engellilerin EriŐebilirliĐinin SaĐlanması</i>	1.015.000	0	1.015.000	1.104.000	0	1.104.000	1.191.000	0	1.191.000
<i>Genel Destek Hizmetleri</i>	59.945.000	0	59.945.000	65.589.000	0	65.589.000	71.735.000	0	71.735.000
<i>İnsan Kaynakları Yönetimine İliŐkin Faaliyetler</i>	6.650.000	0	6.650.000	7.689.000	0	7.689.000	8.563.000	0	8.563.000
<i>Özel Kalem Hizmetleri</i>	24.672.000	0	24.672.000	28.355.000	0	28.355.000	31.509.000	0	31.509.000
<i>Strateji GeliŐtirme ve Mali Hizmetler</i>	9.634.000	0	9.634.000	11.107.000	0	11.107.000	12.372.000	0	12.372.000
GENEL TOPLAM	83.851.907.000	0	83.851.907.000	84.248.295.000	0	84.248.295.000	80.300.308.000	0	80.300.308.000

Ekonomik sınıflandırma düzeyinde performans programı maliyeti

EKONOMİK KOD	2022				2023				2024			
	HİZMET PROGRAMLARI TOPLAM	YÖNETİM VE DESTEK PROGRAMI	PROGRAM DIŞI GİDERLER	TOPLAM	HİZMET PROGRAMLARI TOPLAM	YÖNETİM VE DESTEK PROGRAMI	PROGRAM DIŞI GİDERLER	TOPLAM	HİZMET PROGRAMLARI TOPLAM	YÖNETİM VE DESTEK PROGRAMI	PROGRAM DIŞI GİDERLER	TOPLAM
<i>Personel Giderleri</i>	199.815.000	244.142.000		443.957.000	232.449.000	280.797.000		513.246.000	259.056.000	312.797.000		571.853.000
<i>Sosyal Güvenlik Kurumuna Devlet Primi Giderleri</i>	23.702.000	35.539.000		59.241.000	28.117.000	40.131.000		68.248.000	31.910.000	44.104.000		76.014.000
<i>Mal ve Hizmet Alım Giderleri</i>	17.849.000	62.262.000		80.111.000	19.488.000	67.650.000		87.138.000	21.086.000	72.904.000		93.990.000
<i>Faiz Giderleri</i>				0				0				0
<i>Cari Transferler</i>	83.108.631.000	1.967.000		83.110.598.000	83.405.726.000	2.140.000		83.407.866.000	79.371.092.000	2.309.000		79.373.401.000
<i>Sermaye Giderleri</i>	28.239.000	19.761.000		48.000.000	30.597.000	21.674.000		52.271.000	32.888.000	23.395.000		56.283.000
<i>Sermaye Transferleri</i>	106.900.000	3.100.000		110.000.000	112.756.000	6.770.000		119.526.000	128.767.000	0		128.767.000
<i>Borç Verme</i>				0				0				0
<i>Yedek Ödenekler</i>				0				0				0
BÜTÇE İÇİ TOPLAM KAYNAK	83.485.136.000	366.771.000	0	83.851.907.000	83.829.133.000	419.162.000	0	84.248.295.000	79.844.799.000	455.509.000	0	80.300.308.000
<i>Döner Sermaye</i>				0				0				0
<i>Özel Hesap</i>				0				0				0
<i>Diğer Bütçe Dışı Kaynak</i>				0				0				0
BÜTÇE DIŞI TOPLAM KAYNAK	0	0	0	0	0	0	0	0	0	0	0	0
GENEL TOPLAM	83.485.136.000	366.771.000	0	83.851.907.000	83.829.133.000	419.162.000	0	84.248.295.000	79.844.799.000	455.509.000	0	80.300.308.000

III. EKLER

Tablo 10 : Faaliyetlerden Sorumlu Harcama Birimleri

PROGRAM	ALT PROGRAM	FAALİYET	SORUMLU HARCAMA BİRİMİ
ÇOCUKLARIN KORUNMASI VE GELİŞİMİNİN SAĞLANMASI	ÇOCUKLARIN KORUNMASI	Çocuk İşçiliği ile Mücadeleye Yönelik Faaliyetler	ÇALIŞMA GENEL MÜDÜRLÜĞÜ
İSTİHDAM	ÇALIŞMA HAYATI VE SOSYAL DİYALOG	Çalışma Hayatı ve Sosyal Diyalogun Geliştirilmesi	ÇALIŞMA GENEL MÜDÜRLÜĞÜ, ÇALIŞMA VE SOSYAL GÜVENLİK EĞİTİM VE ARAŞTIRMA MERKEZİ
		Kamuda Etik Kültürünün Geliştirilmesi	ÇALIŞMA GENEL MÜDÜRLÜĞÜ
		Mevsimlik Tarım İşçilerine Yönelik Faaliyetler	ÇALIŞMA GENEL MÜDÜRLÜĞÜ
		Uluslararası İşgücü Politikası Uygulamalarının Geliştirilmesi	ULUSLARARASI İŞGÜCÜ GENEL MÜDÜRLÜĞÜ
	İSTİHDAMIN ARTIRILMASI VE İŞSİZLİKLE MÜCADELE	Esnaf Ahilik Sandığına Katkı	STRATEJİ GELİŞTİRME BAŞKANLIĞI
		İstihdamın Korunması ve Geliştirilmesi	STRATEJİ GELİŞTİRME BAŞKANLIĞI
		İşsizlik Sigortasına Katkı	STRATEJİ GELİŞTİRME BAŞKANLIĞI
		Sigorta Prim Teşvikleri	STRATEJİ GELİŞTİRME BAŞKANLIĞI
	İŞ SAĞLIĞI VE GÜVENLİĞİ	İş Sağlığı ve Güvenliğinin Sağlanması	İŞ SAĞLIĞI VE GÜVENLİĞİ GENEL MÜDÜRLÜĞÜ, İŞ SAĞLIĞI VE GÜVENLİĞİ ARAŞTIRMA VE GELİŞTİRME ENSTİTÜSÜ BAŞKANLIĞI
	YURTDIŞINDA YAŞAYAN VATANDAŞLARA YÖNELİK İSTİHDAM VE SOSYAL KORUMA HİZMETLERİ	Yurtdışında Yaşayan Vatandaşların İstihdamını Sağlamaya Yönelik Faaliyetler	DIŞ İLİŞKİLER GENEL MÜDÜRLÜĞÜ, YURT DIŞI TEŞKİLATI
SOSYAL GÜVENLİK	SOSYAL GÜVENLİK SİSTEMİNE MALİ KATKI	Sosyal Güvenlik Kurumunun Finansman Açığının Karşlanması	STRATEJİ GELİŞTİRME BAŞKANLIĞI
YÖNETİM VE DESTEK PROGRAMI	TEFTİŞ, DENETİM VE DANIŞMANLIK HİZMETLERİ	Hukuki Danışmanlık ve Muhakemat Hizmetleri	HUKUK HİZMETLERİ GENEL MÜDÜRLÜĞÜ
		İç Denetim	ÖZEL KALEM MÜDÜRLÜĞÜ
		Kamuoyu İlişkilerinin Yürütülmesi	BASIN VE HALKLA İLİŞKİLER MÜŞAVİRLİĞİ

PROGRAM	ALT PROGRAM	FAALİYET	SORUMLU HARCAMA BİRİMİ
		Teftiş, İnceleme ve Soruşturma	REHBERLİK VE TEFTİŞ BAŞKANLIĞI
	ÜST YÖNETİM, İDARİ VE MALİ HİZMETLER	Bilgi Teknolojilerine Yönelik Faaliyetler	BİLGİ TEKNOLOJİLERİ GENEL MÜDÜRLÜĞÜ
		Diğer Destek Hizmetleri	AVRUPA BİRLİĞİ VE MALİ YARDIMLAR DAİRESİ BAŞKANLIĞI
		Engellilerin Erişebilirliğinin Sağlanması	DESTEK HİZMETLERİ DAİRESİ BAŞKANLIĞI
		Genel Destek Hizmetleri	DESTEK HİZMETLERİ DAİRESİ BAŞKANLIĞI
		İnsan Kaynakları Yönetimine İlişkin Faaliyetler	PERSONEL DAİRESİ BAŞKANLIĞI
		Özel Kalem Hizmetleri	ÖZEL KALEM MÜDÜRLÜĞÜ
		Strateji Geliştirme ve Mali Hizmetler	STRATEJİ GELİŞTİRME BAŞKANLIĞI

Tablo 12 : Performans Göstergelerinin İzlenmesinden Sorumlu Birimler

PROGRAM	ALT PROGRAM	PERFORMANS GÖSTERGELERİ	SORUMLU BİRİM	
ÇOCUKLARIN KORUNMASI VE GELİŞİMİNİN SAĞLANMASI	ÇOCUKLARIN KORUNMASI	Çocuk işçiliği ile mücadele kapsamında ulaşılan çocuk sayısı	ÇALIŞMA GENEL MÜDÜRLÜĞÜ	
İSTİHDAM	ÇALIŞMA HAYATI VE SOSYAL DİYALOG	Çalışma hayatı ile ilgili araştırma ve proje sayısı	ÇALIŞMA GENEL MÜDÜRLÜĞÜ	
		İşgücü piyasasında nitelikli yabancıların çalışacağı sektörlerin belirlenmesine yönelik sektör çalışması sayısı	ULUSLARARASI İŞGÜCÜ GENEL MÜDÜRLÜĞÜ	
		Mevsimlik tarım işçisi sayısı	ÇALIŞMA GENEL MÜDÜRLÜĞÜ	
		Mobbing kaynaklı başvuru sayısı	ÇALIŞMA GENEL MÜDÜRLÜĞÜ	
	İSTİHDAMIN ARTIRILMASI VE İŞSİZLİKLE MÜCADELE	İSTİHDAMIN ARTIRILMASI VE İŞSİZLİKLE MÜCADELE	Ar-ge prim teşvikinden faydalanan kişi sayısı	ÇALIŞMA VE SOSYAL GÜVENLİK BAKANLIĞI
			Faaliyete geçen iş kulübü sayısı	ÇALIŞMA VE SOSYAL GÜVENLİK BAKANLIĞI
			İşbaşı eğitim programından yararlanan kişi sayısı	ÇALIŞMA VE SOSYAL GÜVENLİK BAKANLIĞI
			İşsizlik oranı	ÇALIŞMA VE SOSYAL GÜVENLİK BAKANLIĞI
			İşveren prim teşvikinden faydalanan kişi sayısı	ÇALIŞMA VE SOSYAL GÜVENLİK BAKANLIĞI
			Mesleki eğitim programlarından yararlanan kişi sayısı	ÇALIŞMA VE SOSYAL GÜVENLİK BAKANLIĞI
			Ulusal istihdam stratejisi ve eylem planları kapsamında gerçekleştirilen izleme, değerlendirme ve koordinasyon faaliyeti sayısı	ÇALIŞMA GENEL MÜDÜRLÜĞÜ
	İŞ SAĞLIĞI VE GÜVENLİĞİ	İŞ SAĞLIĞI VE GÜVENLİĞİ	İş sağlığı ve güvenliği alanında yetkilendirilmiş kurum denetim sayısı	İŞ SAĞLIĞI VE GÜVENLİĞİ GENEL MÜDÜRLÜĞÜ
			İş sağlığı ve güvenliğinin geliştirilmesi ve yaygınlaştırılmasına yönelik yürütülen etkinlik ve proje sayısı	İŞ SAĞLIĞI VE GÜVENLİĞİ GENEL MÜDÜRLÜĞÜ
			Kaza önleme ve çalışma koşullarının iyileştirilmesine yönelik faaliyet sayısı	İŞ SAĞLIĞI VE GÜVENLİĞİ GENEL MÜDÜRLÜĞÜ
			Meslek hastalığı tanı sayısı artış oranı	İŞ SAĞLIĞI VE GÜVENLİĞİ GENEL MÜDÜRLÜĞÜ
			Ölümlü iş kazası oranı (yüz binde)	İŞ SAĞLIĞI VE GÜVENLİĞİ GENEL MÜDÜRLÜĞÜ

PROGRAM	ALT PROGRAM	PERFORMANS GÖSTERGELERİ	SORUMLU BİRİM
	YURTDIŞINDA YAŞAYAN VATANDAŞLARA YÖNELİK İSTİHDAM VE SOSYAL KORUMA HİZMETLERİ	Yurtdışında sosyal güvenlik ve istihdam konularında düzenlenen bilgilendirme toplantısı sayısı	DIŞ İLİŞKİLER GENEL MÜDÜRLÜĞÜ
		Yurtdışında sosyal güvenlik ve istihdam konularında ulaşılan vatandaş sayısı	DIŞ İLİŞKİLER GENEL MÜDÜRLÜĞÜ
SOSYAL GÜVENLİK	SOSYAL GÜVENLİK SİSTEMİNE MALİ KATKI	Bayram ikramiyesi alan emekli sayısı	ÇALIŞMA VE SOSYAL GÜVENLİK BAKANLIĞI
		Devlet katkısının sosyal güvenlik kurumu gelirlerine oranı	ÇALIŞMA VE SOSYAL GÜVENLİK BAKANLIĞI
		Sosyal güvenlik kurumu gelirlerinin giderlerini karşılama oranı	ÇALIŞMA VE SOSYAL GÜVENLİK BAKANLIĞI



